

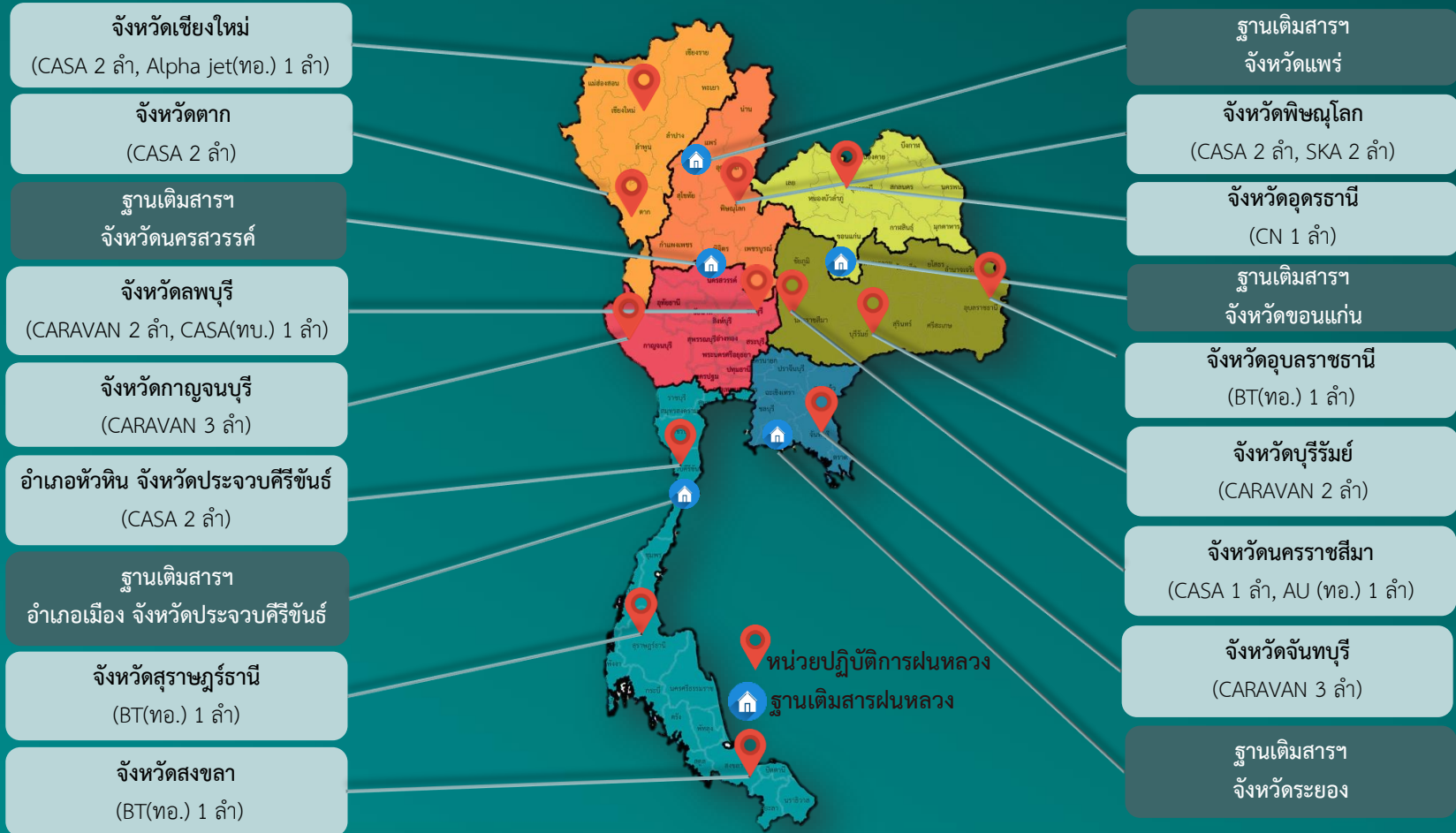


รายงานการปฏิบัติการฝนหลวง
ประจำปี 2564
กรมฝนหลวงและการบินเกษตร

แผนการปฏิบัติการฝนหลวงประจำปี 2564

แผนปฏิบัติการราชการ	ปี 2564											
	ม.ค.	ก.พ.	มี.ค.	เม.ย.	พ.ค.	มิ.ย.	ก.ค.	ส.ค.	ก.ย.	ต.ค.	พ.ย.	ธ.ค.
<ul style="list-style-type: none"> แผนบรรเทาปัญหาหมอกควันและไฟป่า (ลดความหนาแน่นของหมอกควัน และลดปัญหาฝุ่นละอองขนาดเล็ก PM_{2.5} รวมทั้งการเพิ่มความชุ่มชื้นให้กับพื้นที่ป่าไม้) 	หน่วยฯ เคลื่อนที่เร็ว	ภาคเหนือ					ภาคใต้					หน่วยฯ เคลื่อนที่เร็ว
<ul style="list-style-type: none"> แผนการยับยั้งการเกิดพายุลูกเห็บ (บรรเทาและลดความเสียหายจากการเกิดพายุลูกเห็บในพื้นที่ การเกษตร) 	ภาคเหนือ ภาคกลาง และภาคตะวันออกเฉียงเหนือ											
<ul style="list-style-type: none"> แผนการป้องกันและแก้ไขภัยแล้ง (สร้างความชุ่มชื้นให้กับพื้นที่ป่าไม้ และเพิ่มปริมาณน้ำฝนในพื้นที่ เกษตรกรรม) 	หน่วยฯ เคลื่อนที่เร็ว	ทุกภูมิภาค										หน่วยฯ เคลื่อนที่เร็ว
<ul style="list-style-type: none"> แผนการเติมน้ำต้นทุนให้เขื่อนกักเก็บน้ำ (เพิ่มปริมาณน้ำเก็บกักให้กับเขื่อนต่างๆ ทั่วประเทศ เพื่อสำรองไว้เป็น น้ำต้นทุนในการบริหารจัดการน้ำในช่วงฤดูแล้ง) 	ทุกภูมิภาค											

การตั้งหน่วยปฏิบัติการฝนหลวงประจำเดือนเมษายน 2564



แผนการตั้งหน่วยปฏิบัติการฝนหลวงประจำปี 2564



หน่วยฯ ตาก 1 กุมภาพันธ์ 2564 เป็นต้นไป
 หน่วยฯ เชียงใหม่ 1 กุมภาพันธ์ 2564 เป็นต้นไป

หน่วยฯ พิษณุโลก 1 กุมภาพันธ์ 2564 เป็นต้นไป
 ฐานเติมสารฯ แพร่ 1 มีนาคม 2564 เป็นต้นไป
 หน่วยฯ เพชรบูรณ์ 1 พฤษภาคม 2564 เป็นต้นไป

หน่วยฯ กาญจนบุรี 1 กุมภาพันธ์ 2564 เป็นต้นไป
 หน่วยฯ ลพบุรี 1 เมษายน 2564 เป็นต้นไป
 หน่วยฯ นครสวรรค์ 1 กุมภาพันธ์ - 31 มีนาคม 2564
 ฐานเติมสารฯ นครสวรรค์ 1 เมษายน 2564 เป็นต้นไป
 หน่วยฯ ราชบุรี 1 มิถุนายน 2564 เป็นต้นไป

หน่วยฯ อุดรธานี 1 กุมภาพันธ์ 2564 เป็นต้นไป
 ฐานเติมสารฯ ขอนแก่น 1 กุมภาพันธ์ 2564 เป็นต้นไป
 หน่วยฯ ขอนแก่น 1 พฤษภาคม 2564 เป็นต้นไป

หน่วยฯ บุรีรัมย์ 1 กุมภาพันธ์ 2564 เป็นต้นไป
 หน่วยฯ อุบลราชธานี 9 มีนาคม 2564 เป็นต้นไป
 หน่วยฯ นครราชสีมา 1 เมษายน 2564 เป็นต้นไป
 หน่วยฯ สุรินทร์ 1 พฤษภาคม 2564 เป็นต้นไป

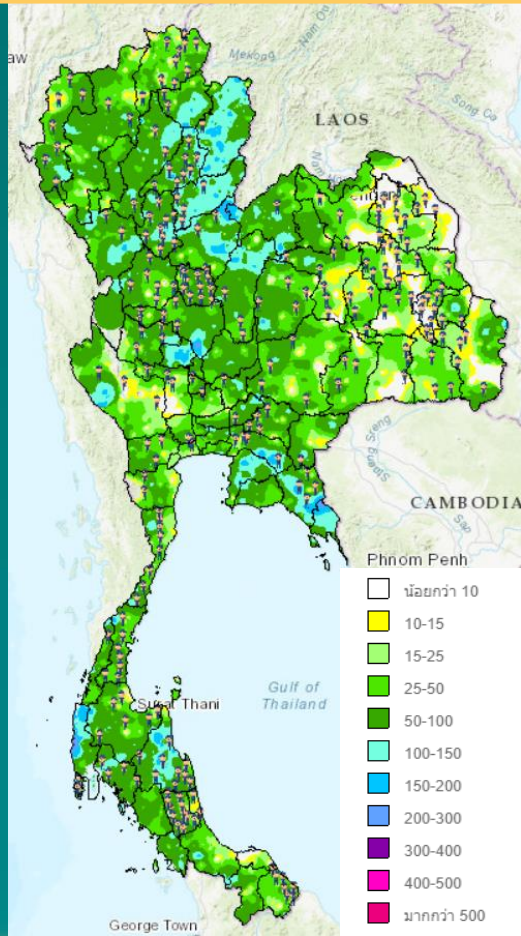
หน่วยฯ ระยอง 1 - 28 กุมภาพันธ์ 2564
 ฐานเติมสารฯ ระยอง 1 มีนาคม 2564 เป็นต้นไป
 หน่วยฯ จันทบุรี 1 มีนาคม 2564 เป็นต้นไป
 หน่วยฯ สระแก้ว 1 มิถุนายน 2564 เป็นต้นไป

หน่วยฯ หัวหิน ประจวบคีรีขันธ์ 1 มีนาคม 2564 เป็นต้นไป
 ฐานเติมสารฯ ประจวบคีรีขันธ์ 1 มีนาคม 2564 เป็นต้นไป
 หน่วยฯ สุราษฎร์ธานี 1 มีนาคม 2564 เป็นต้นไป
 หน่วยฯ สงขลา 1 เมษายน 2564 เป็นต้นไป
 หน่วยฯ ชุมพร 1 มิถุนายน 2564 เป็นต้นไป

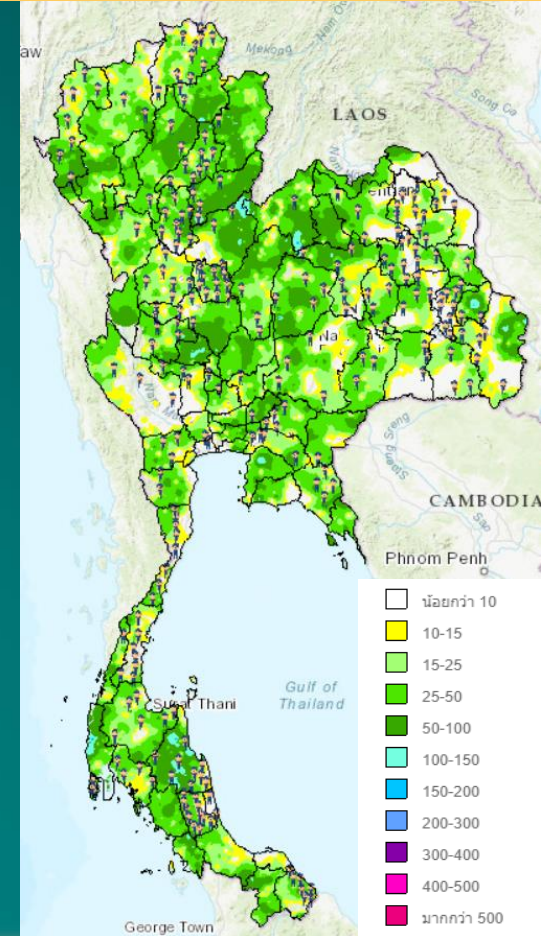
หน่วยปฏิบัติการฝนหลวง

ฐานเติมสารฝนหลวง

ปริมาณน้ำฝนราย 2 สัปดาห์ 6 - 19 เมษายน 2564

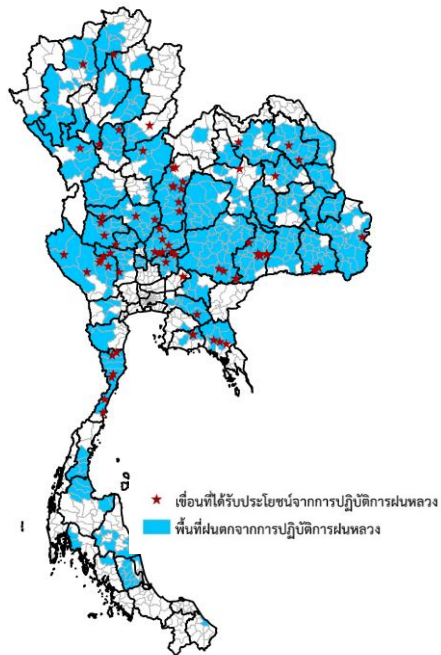


ปริมาณน้ำฝนรายสัปดาห์ 13 - 19 เมษายน 2564



ที่มา: สสน. ร่วมกับ
กรมอุตุนิยมวิทยา
(Geo-map)

ผลการปฏิบัติการฝนหลวง ระหว่างวันที่ 1 กุมภาพันธ์ – 19 เมษายน 2564



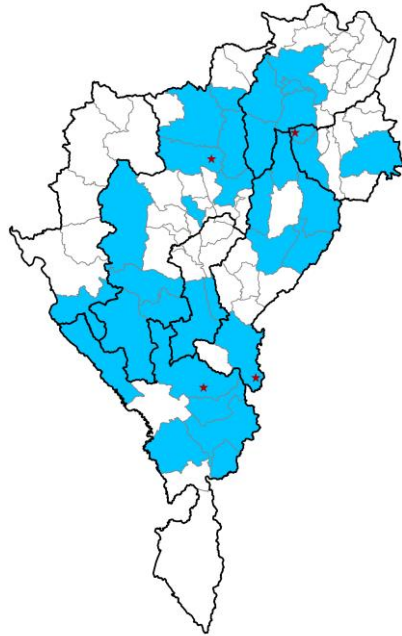
- มีการตั้งหน่วยปฏิบัติการ รวม 13 หน่วย
- วันขึ้นปฏิบัติการฝนหลวง รวม 56 วัน
- วันฝนตกจากการปฏิบัติการ รวม 55 วัน คิดเป็นร้อยละ 90.65
- ขึ้นปฏิบัติการ รวม 872 เที่ยวบิน (1350:03 ชั่วโมงบิน)
- จังหวัดที่มีรายงานฝนตก รวม 59 จังหวัด
- ทำให้มีพื้นที่การเกษตรที่ได้รับประโยชน์จากการปฏิบัติการฝนหลวง 124.19 ล้านไร่
- มีฝนตกในพื้นที่ลุ่มรับน้ำเขื่อนและอ่างเก็บน้ำ รวม 67 แห่ง
(เขื่อนขนาดใหญ่ 22 แห่ง ขนาดกลาง 45 แห่ง)
- สามารถเติมน้ำต้นทุนให้กับเขื่อนและอ่างเก็บน้ำ รวม 299.11 ล้าน ลบ.ม.

ภาคเหนือ

ผลการปฏิบัติการฝนหลวง

ประจำวันที่ 1 กุมภาพันธ์ – 19 เมษายน 2564

- วันขึ้นปฏิบัติการฝนหลวง รวม 32 วัน
- วันฝนตกจากการปฏิบัติการฝนหลวงคิดเป็นร้อยละ 87.50
- ขึ้นปฏิบัติการ รวม 119 เที่ยวบิน (173:30 ชั่วโมงบิน)
 - การกิจป้องกันและแก้ไขภัยแล้ง มีพื้นที่การเกษตรที่ได้รับประโยชน์จากการปฏิบัติการฝนหลวง จำนวน 17.38 ล้านไร่



หน่วยปฏิบัติการฝนหลวง	จังหวัดที่มีรายงานฝนตก
1) หน่วยฯ เชียงใหม่ (1 ก.พ. 64 เป็นต้นไป)	เชียงใหม่ ตาก ลำปาง พะเยา เชียงราย ลำพูน แพร่* กำแพงเพชร*
2) หน่วยฯ ตาก (1 ก.พ. 64 เป็นต้นไป)	(รวม 8 จังหวัด)

หมายเหตุ * ศูนย์ฯ ภาคเหนือ บูรณาการปฏิบัติการให้ความช่วยเหลือพื้นที่ในภาคอื่น

- การกิจเติมน้ำต้นทุนให้เขื่อนกักเก็บน้ำ จำนวน 4 เขื่อน ได้แก่ เขื่อนภูมิพล เขื่อนแม่งัดสมบูรณ์ชล เขื่อนแม่มอก อ่างเก็บน้ำแม่ใจ ปริมาณน้ำไหลเข้า รวม 28.97 ล้าน ลบ.ม.

★ เขื่อนที่ได้รับประโยชน์จากการปฏิบัติการฝนหลวง

พื้นที่ฝนตกจากการปฏิบัติการฝนหลวง

ภาคเหนือ

การเพิ่มปริมาณน้ำต้นทุนในเขื่อนและอ่างเก็บน้ำจากการปฏิบัติการฝนหลวง
ภาคเหนือ(ระหว่างวันที่ 1 กุมภาพันธ์ – 19 เมษายน 2564)

เขื่อนขนาดใหญ่ (เขื่อนที่ปฏิบัติการ/เขื่อนทั้งหมด) (3 / 6 เขื่อน)	ปริมาณน้ำกักเก็บ (ร้อยละ)	ปริมาณความต้องการน้ำ จากกรมชลประทาน (ล้าน ลบ.ม.) (1 – 30 เม.ย. 2564)	การเพิ่มปริมาณน้ำต้นทุนจาก การปฏิบัติการฝนหลวง (ล้าน ลบ.ม.)	จำนวนวันปฏิบัติการ (วัน)
ภูมิพล	34.53	276.00	27.73	17
แม่จัดสมบูรณ์ชล	34.86	4.10	0.84	4
แม่กวางอุดมธารา	19.63	8.00	-	-
กิวลม	50.04	1.70	-	-
กิวคอบหมา	27.81	3.70	-	-
แม่มอก	32.16	2.10	0.40	4
รวม	-	295.60	28.97	
อ่างเก็บน้ำขนาดกลาง				
แม่ใจ	-	5.72	-	-
รวม		301.32	28.97	

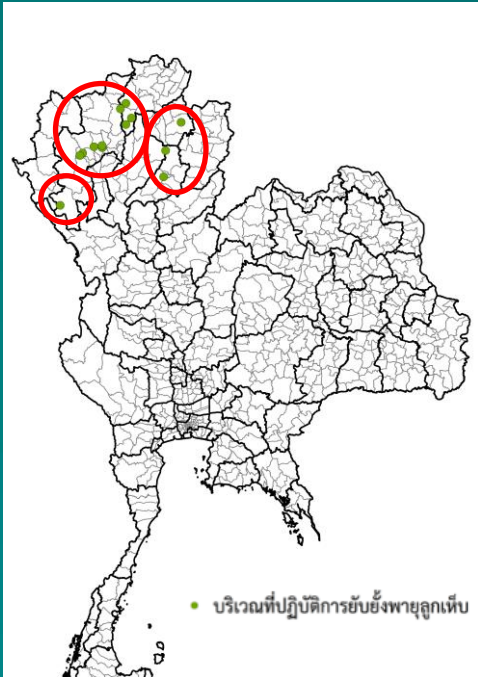
ภาคเหนือ

ภารกิจปฏิบัติการฝนหลวงยับยั้งการเกิดพายุลูกเห็บ

วันขึ้นปฏิบัติการฝนหลวงเพื่อยับยั้งการเกิดพายุลูกเห็บ รวม 7 วัน (วันที่ 10,18,26 มี.ค. ,10,11,12,14 เม.ย 64)
ขึ้นปฏิบัติการ รวม 7 เที่ยวบิน (7:05 ชั่วโมงบิน)

พลูซิลเวอร์ไอโอไดด์ จำนวน 239 นัด

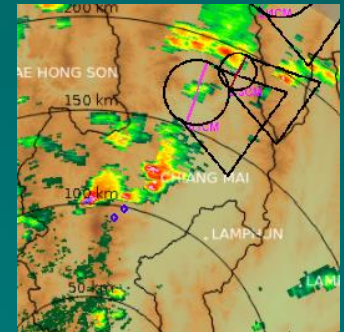
ไม่พบรายงานลูกเห็บตกในพื้นที่เป้าหมาย 4 จังหวัด ได้แก่ แพร่ พะเยา เชียงใหม่ ลำปาง
พบรายงานลูกเห็บตกในพื้นที่เป้าหมายเล็กน้อย 1 จังหวัด ได้แก่ ลำปาง



ภาพถ่ายก่อนปฏิบัติการ บริเวณ อ.แม่ว่าง จ.เชียงใหม่
วันที่ 14 เมษายน 2564 เวลาที่ถ่ายภาพ 15:20 น.



ภาพถ่ายหลังปฏิบัติการบริเวณ อ.แม่ว่าง จ.เชียงใหม่
วันที่ 14 เมษายน 2564 เวลาที่ถ่ายภาพ 15:22 น.



ภาพจากสถานีเรดาร์ฝนหลวงจอมก้อย
วันที่ 14 เมษายน 2564 เวลา 18:18 น.

ภาคเหนือ

ภารกิจบรรเทาปัญหาหมอกควันและไฟฟ้า

- ปฏิบัติการฝนหลวงภารกิจบรรเทาปัญหาหมอกควันและไฟฟ้า รวม 7 จังหวัด ได้แก่ เชียงใหม่ เชียงราย ลำปาง พะเยา กำแพงเพชร แพร่ ตาก

วันขึ้นปฏิบัติการฝนหลวง รวม 18 วัน

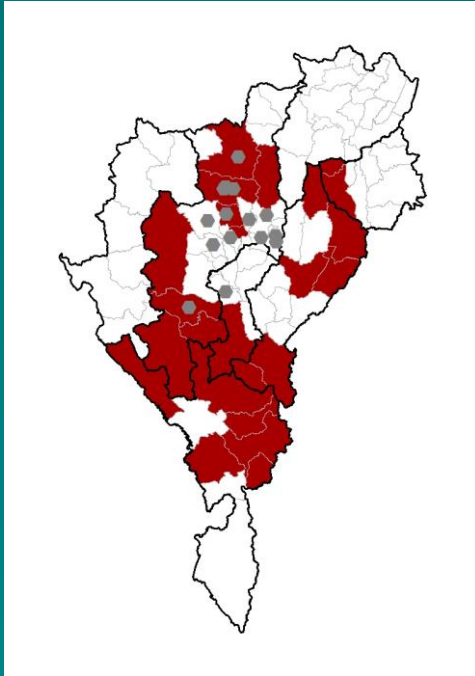
ขึ้นปฏิบัติการ รวม 56 เที่ยวบิน (84:45 ชั่วโมงบิน)



- ปฏิบัติการดับไฟฟ้าโดยใช้เฮลิคอปเตอร์ รวม 2 จังหวัด ได้แก่ เชียงใหม่ ลำพูน

วันขึ้นปฏิบัติการดับไฟฟ้า รวม 18 วัน

ขึ้นปฏิบัติการ รวม 278 เที่ยวบิน (46:55 ชั่วโมงบิน)

ปริมาณน้ำ 139,000 ลิตร



 ภารกิจบรรเทาปัญหาหมอกควันและไฟฟ้า
 ภารกิจดับไฟฟ้า



ภาพถ่ายปฏิบัติการ บริเวณ อ.สันทราย จ.เชียงใหม่

วันที่ 6 มีนาคม 2564



ภาพถ่ายปฏิบัติการ บริเวณ อ.บ้านโฮ่ง จ.ลำพูน

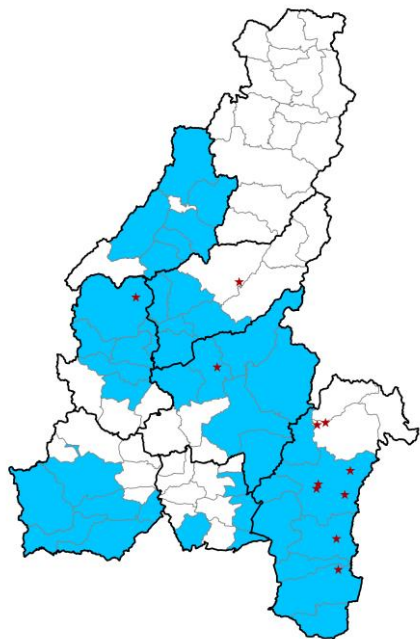
วันที่ 7 มีนาคม 2564

ภาคเหนือ (ตอนล่าง)

ผลการปฏิบัติการฝนหลวง

ระหว่างวันที่ 1 กุมภาพันธ์ – 19 เมษายน 2564

- วันขึ้นปฏิบัติการฝนหลวง รวม 40 วัน
- วันฝนตกจากการปฏิบัติการฝนหลวงคิดเป็นร้อยละ 87.50
- ขึ้นปฏิบัติการ รวม 107 เที่ยวบิน (235:05 ชั่วโมงบิน)
 - การกิจบรรเทาปัญหาหมอกควันและไฟป่ารวม 3 จังหวัด ได้แก่ เพชรบูรณ์ แพร่ ตาก
 - การกิจป้องกันและแก้ไขภัยแล้ง มีพื้นที่การเกษตรที่ได้รับประโยชน์จากการปฏิบัติการฝนหลวง จำนวน 20.88 ล้านไร่



หน่วยปฏิบัติการฝนหลวง

จังหวัดที่มีรายงานฝนตก

1) หน่วยฯ พิษณุโลก

(1 ก.พ. 64 เป็นต้นไป)

2) หน่วยฯ เพชรบูรณ์

(1 มิ.ย. 64 เป็นต้นไป)

กำแพงเพชร พิจิตร เพชรบูรณ์ พิษณุโลก แพร่ สุโขทัย อุตรดิตถ์ น่าน นครราชสีมา* นครสวรรค์* ลพบุรี* ชัยภูมิ* กาฬสินธุ์* เชียงราย* เชียงใหม่* ลำปาง* ตาก* ขอนแก่น* เชียงราย* มหาสารคาม* ลำพูน*
(รวม 21 จังหวัด)

หมายเหตุ * ศูนย์ฯ ภาคเหนือ(ตอนล่าง) บูรณาการปฏิบัติการให้ความช่วยเหลือพื้นที่ในภาคอื่น

- การกิจเติมน้ำต้นทุนให้เขื่อนกักเก็บน้ำ จำนวน 11 เขื่อน ได้แก่ เขื่อนแควน้อยบำรุงแดน เขื่อนสิริกิติ์ อ่างเก็บน้ำห้วยป่าแดง อ่างเก็บน้ำห้วยป่าเลา อ่างเก็บน้ำห้วยใหญ่ อ่างเก็บน้ำคลองเฉลิมลัภย์ อ่างเก็บน้ำห้วยน้ำก้อ อ่างเก็บน้ำคลองล่าง อ่างเก็บน้ำห้วยน้ำขุนใหญ่ อ่างเก็บน้ำห้วยเล็ง อ่างเก็บน้ำห้วยทรวง ปริมาณน้ำไหลเข้า รวม 54.62 ล้าน ลบ.ม.

★ เขื่อนที่ได้รับประโยชน์จากการปฏิบัติการฝนหลวง

■ พื้นที่ฝนตกจากการปฏิบัติการฝนหลวง

ภาคเหนือ (ตอนล่าง)

การเพิ่มปริมาณน้ำต้นทุนในเขื่อนและอ่างเก็บน้ำจากการปฏิบัติการฝนหลวง
ภาคเหนือ (ตอนล่าง) (ระหว่างวันที่ 1 กุมภาพันธ์ – 19 เมษายน 2564)

เขื่อนขนาดใหญ่ (เขื่อนที่ปฏิบัติการ/เขื่อนทั้งหมด) (2 / 2 เขื่อน)	ปริมาณน้ำกักเก็บ (ร้อยละ)	ปริมาณความต้องการน้ำ จากกรมชลประทาน (ล้าน ลบ.ม.) (1 – 30 เม.ย. 2564)	การเพิ่มปริมาณน้ำต้นทุนจากการ ปฏิบัติการฝนหลวง (ล้าน ลบ.ม.)	จำนวนวันปฏิบัติการ (วัน)
สิริกิติ์	40.58	190.40	45.61	10
แควน้อยบำรุงแดน	33.72	6.30	8.93	11
รวม	-	196.70	54.54	
อ่างเก็บน้ำขนาดกลาง				
ห้วยป่าแดง ห้วยน้ำก้อ ห้วยป่าเลา ห้วยใหญ่ คลองเฉลียงลับ ห้วยน้ำขุนใหญ่ คลองลำกง ห้วยเล็ง ห้วยทรวง	-	4.29	0.08	11
รวม		200.99	54.62	

ภาคเหนือ (ตอนล่าง)

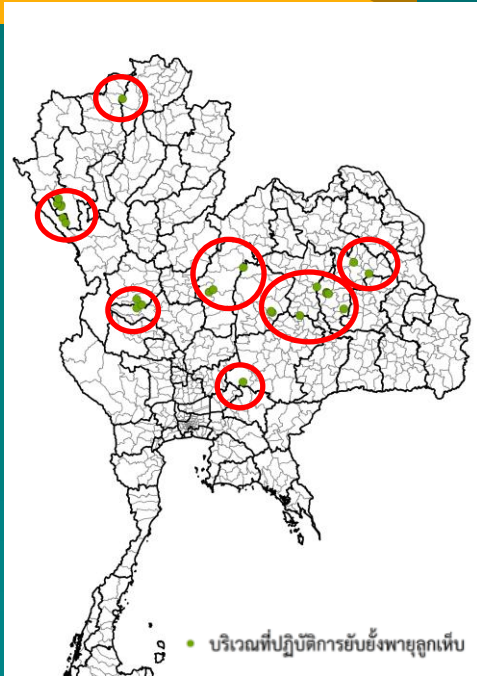
ภารกิจปฏิบัติการฝนหลวงยับยั้งการเกิดพายุลูกเห็บ

วันขึ้นปฏิบัติการฝนหลวงเพื่อยับยั้งการเกิดพายุลูกเห็บ รวม 8 วัน (วันที่ 2,21,22,26 มี.ค.11,13,18,19 เม.ย. 64)

ขึ้นปฏิบัติการ รวม 11 เที่ยวบิน (35:10 ชั่วโมงบิน)

พลุซิลเวอร์ไอโอไดด์ จำนวน 186 นัด

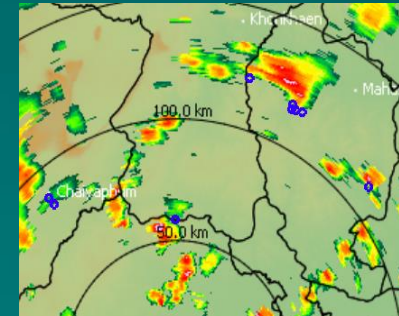
ไม่พบรายงานลูกเห็บตกในพื้นที่เป้าหมาย 10 จังหวัด ได้แก่ นครราชสีมา ชัยภูมิ กาฬสินธุ์ เชียงราย เชียงใหม่ ตาก นครสวรรค์ แม่ฮ่องสอน ขอนแก่น มหาสารคาม



ภาพถ่ายก่อนปฏิบัติการบริเวณ อ.กุดรัง จ.มหาสารคาม
วันที่ 13 เมษายน 2564 เวลาที่ถ่ายภาพ 15:14 น.



ภาพถ่ายหลังปฏิบัติการบริเวณ อ.กุดรัง จ.มหาสารคาม
วันที่ 13 เมษายน 2564 เวลาที่ถ่ายภาพ 15:32 น.

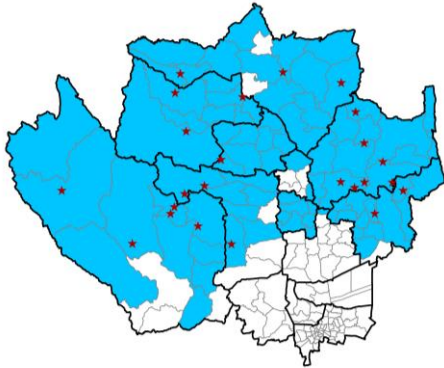


ภาคกลาง

ผลการปฏิบัติการฝนหลวง

ระหว่างวันที่ 1 กุมภาพันธ์ – 19 เมษายน 2564

- วันขึ้นปฏิบัติการฝนหลวง รวม 41 วัน
- วันฝนตกจากการปฏิบัติการฝนหลวงคิดเป็นร้อยละ 97.56
- ขึ้นปฏิบัติการ รวม 317 เที่ยวบิน (435:50 ชั่วโมงบิน)
 - การกิจบรรเทาปัญหาหมอกควันและไฟป่าช่วยเหลือทั้งสิ้น 1 จังหวัด ได้แก่ เพชรบูรณ์
 - การกิจป้องกันและแก้ไขภัยแล้ง มีพื้นที่การเกษตรที่ได้รับประโยชน์จากการปฏิบัติการฝนหลวง จำนวน 26.19 ล้านไร่



★ เชื้อนที่ได้รับประโยชน์จากการปฏิบัติการฝนหลวง

พื้นที่ฝนตกจากการปฏิบัติการฝนหลวง

หน่วยปฏิบัติการฝนหลวง	จังหวัดที่มีรายงานฝนตก
1) หน่วยฯ นครสวรรค์ (1 ก.พ. – 31 มี.ค. 64)	อุทัยธานี กาญจนบุรี นครสวรรค์ ชัยนาท สุพรรณบุรี ลพบุรี สระบุรี สิงห์บุรี อ่างทอง อยุธยา เพชรบูรณ์* นครราชสีมา* (รวม 12 จังหวัด)
2) หน่วยฯ กาญจนบุรี (1 ก.พ. 64 เป็นต้นไป)	
3) หน่วยฯ ลพบุรี (1 เม.ย. 64 เป็นต้นไป)	
4) หน่วยฯ ราชบุรี (1 มิ.ย. 64 เป็นต้นไป)	

หมายเหตุ * ศูนย์ฯ ภาคกลาง บูรณาการปฏิบัติการให้ความช่วยเหลือพื้นที่ในภาคอื่น

- การกิจเติมน้ำต้นทุนให้เขื่อนกักเก็บน้ำ จำนวน 24 เขื่อน ได้แก่ เขื่อนป่าสักชลสิทธิ์ เขื่อนทับเสลา เขื่อนกระเสียว เขื่อนศรีนครินทร์ เขื่อนวชิราลงกรณ เขื่อนห้วยขุนแก้ว เขื่อนห้วยน้ำลาด เขื่อนวังร่มเกล้า อ่างเก็บน้ำคลองโพธิ์ อ่างเก็บน้ำเขาพระ บึงบอระเพ็ด อ่างเก็บน้ำห้วยหนองโรง อ่างเก็บน้ำห้วยกระพือย อ่างเก็บน้ำห้วยใหญ่ อ่างเก็บน้ำห้วยใหญ่(วังแฉม) อ่างเก็บน้ำลำตะเพิน อ่างเก็บน้ำห้วยท่าเตือ อ่างเก็บน้ำห้วยโป่ง อ่างเก็บน้ำมวกเหล็ก อ่างเก็บน้ำห้วยหินขาว อ่างเก็บน้ำห้วยลัม อ่างเก็บน้ำซับเหล็ก อ่างเก็บน้ำซับตะเคียน อ่างเก็บน้ำห้วยเทียน ปริมาณน้ำไหลเข้า รวม 188.15 ล้าน ลบ.ม.

ภาคกลาง

การเพิ่มปริมาณน้ำต้นทุนในเขื่อนและอ่างเก็บน้ำจากการปฏิบัติการฝนหลวง
ภาคกลาง (ระหว่างวันที่ 1 กุมภาพันธ์ – 19 เมษายน 2564)

เขื่อนขนาดใหญ่ (เขื่อนที่ปฏิบัติการ/เขื่อนทั้งหมด) (5 / 5 เขื่อน)	ปริมาณน้ำกักเก็บ (ร้อยละ)	ปริมาณความต้องการน้ำ		จำนวนวันปฏิบัติการ (วัน)
		จากกรมชลประทาน (ล้าน ลบ.ม.) (1 – 30 เม.ย. 2564)	การเพิ่มปริมาณน้ำต้นทุนจากการ ปฏิบัติการฝนหลวง (ล้าน ลบ.ม.)	
ป่าสักชลสิทธิ์	24.04	4.70	14.86	9
ทับเสลา	32.70	4.00	0.19	13
กระเสียว	42.08	4.30	2.50	10
ศรีนครินทร์	66.28	257.50	112.29	31
วชิราลงกรณ	42.61	176.20	56.38	19
รวม	-	446.70	186.22	
อ่างเก็บน้ำขนาดกลาง				
ห้วยขุนแก้ว ห้วยน้ำลาด วังร่มเกล้า คลองโพธิ์ เขาพระ บึงบอระเพ็ด ห้วยหนองโรง ห้วยกระพริ้ว ห้วยใหญ่ ห้วยโป่ง ห้วยใหญ่(วังแถม) ลำตะเพิน ห้วยท่าเตือ มวกเหล็ก ห้วยหินขาว ห้วยเทียน ห้วยส้ม ชับเหล็ก ชับตะเคียน	-	0.99	1.93	22
รวม		447.69	188.15	

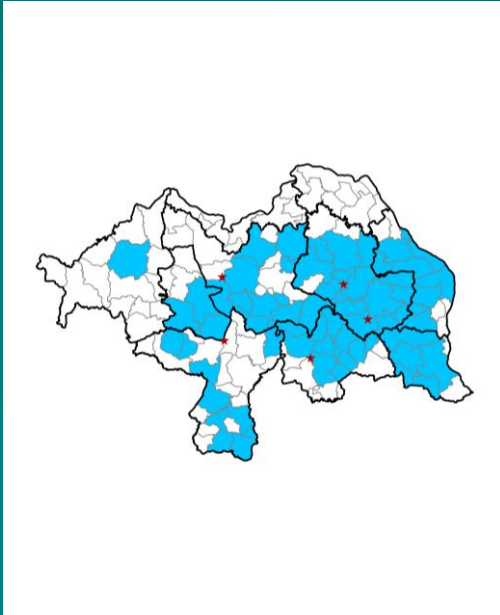
ภาคตะวันออกเฉียงเหนือ

ผลการปฏิบัติการฝนหลวง

ระหว่างวันที่ 1 กุมภาพันธ์ – 19 เมษายน 2564

- วันขึ้นปฏิบัติการฝนหลวง รวม 25 วัน
- วันฝนตกจากการปฏิบัติการฝนหลวงคิดเป็นร้อยละ 92.00
- ขึ้นปฏิบัติการ รวม 30 เที่ยวบิน (56:30 ชั่วโมงบิน)

- การกิจป้องกันและแก้ไขภัยแล้ง มีพื้นที่การเกษตรที่ได้รับประโยชน์จากการปฏิบัติการฝนหลวง จำนวน 10.06 ล้านไร่



★ เชื้อนที่ได้รับประโยชน์จากการปฏิบัติการฝนหลวง

■ พื้นที่ฝนตกจากการปฏิบัติการฝนหลวง

หมายเหตุ * ศูนย์ฯ ภาคตะวันออกเฉียงเหนือ บูรณาการปฏิบัติการให้ความช่วยเหลือพื้นที่ในภาคอื่น

- การกิจเติมน้ำต้นทุนให้เขื่อนกักเก็บน้ำ จำนวน 5 เขื่อน ได้แก่ เขื่อนน้ำพุง เขื่อนห้วยหลวง เขื่อนน้ำอูน เขื่อนอุบลรัตน์ เขื่อนลำปาว ปริมาณน้ำไหลเข้า รวม 19.44 ล้าน ลบ.ม.

ภาคตะวันออกเฉียงเหนือ

การเพิ่มปริมาณน้ำต้นทุนในเขื่อนและอ่างเก็บน้ำจากการปฏิบัติการฝนหลวง
ภาคตะวันออกเฉียงเหนือ (ระหว่างวันที่ 1 กุมภาพันธ์ – 19 เมษายน 2564)

เขื่อนขนาดใหญ่ (เขื่อนที่ปฏิบัติการ/เขื่อนทั้งหมด) (5 / 5 เขื่อน)	ปริมาณน้ำกักเก็บ (ร้อยละ)	ปริมาณความต้องการน้ำ จากกรมชลประทาน (ล้าน ลบ.ม.) (1 – 30 เม.ย. 2564)	การเพิ่มปริมาณน้ำต้นทุนจาก การปฏิบัติการฝนหลวง (ล้าน ลบ.ม.)	จำนวนวันปฏิบัติการ (วัน)
น้ำพุง	40.37	-	0.38	5
อุบลรัตน์	37.17	46.00	0.25	4
ห้วยหลวง	29.91	0.70	1.79	2
น้ำอูน	35.04	13.00	3.94	8
ลำปาว	24.20	42.00	13.08	7
รวม	-	101.70	19.44	
อ่างเก็บน้ำขนาดกลาง				
	-	2.71	-	-
รวม		104.41	19.44	

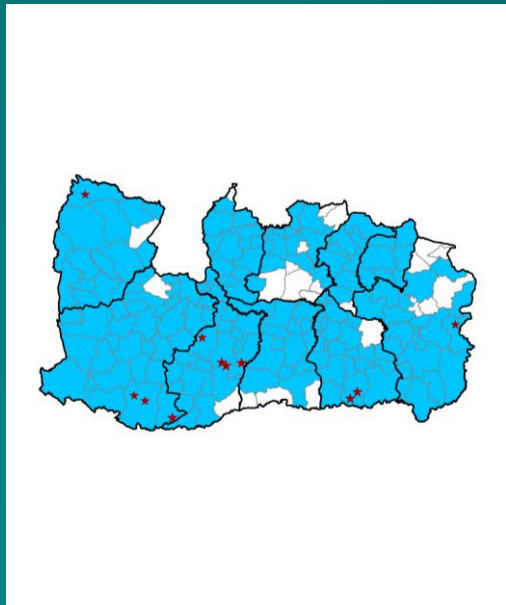
ภาคตะวันออกเฉียงเหนือ (ตอนล่าง)

ผลการปฏิบัติการฝนหลวง

ระหว่างวันที่ 1 กุมภาพันธ์ – 19 เมษายน 2564

- วันขึ้นปฏิบัติการฝนหลวง รวม 32 วัน
- วันฝนตกจากการปฏิบัติการฝนหลวงคิดเป็นร้อยละ 90.63
- ขึ้นปฏิบัติการ รวม 132 เที่ยวบิน (195:38 ชั่วโมงบิน)

- การกิจป้องกันและแก้ไขภัยแล้ง มีพื้นที่การเกษตรที่ได้รับประโยชน์จากการปฏิบัติการ ฝนหลวง จำนวน 31.38 ล้านไร่



★ เชื้อนที่ได้รับประโยชน์จากการปฏิบัติการฝนหลวง

■ พื้นที่ฝนตกจากการปฏิบัติการฝนหลวง

หน่วยปฏิบัติการฝนหลวง	จังหวัดที่มีรายงานฝนตก
1) หน่วยฯ บุรีรัมย์ (1 ก.พ. 64 เป็นต้นไป)	ศรีสะเกษ นครราชสีมา บุรีรัมย์ มหาสารคาม อุบลราชธานี อำนาจเจริญ ชัยภูมิ สุรินทร์ ยโสธร กาฬสินธุ์ เพชรบูรณ์* ลพบุรี* สระบุรี* ร้อยเอ็ด* ขอนแก่น*
2) หน่วยฯ อุบลราชธานี (9 มี.ค. 64 เป็นต้นไป)	
3) หน่วยฯ นครราชสีมา (1 เม.ย. 64 เป็นต้นไป)	
4) หน่วยฯ สุรินทร์ (1 พ.ค. 64 เป็นต้นไป)	

หมายเหตุ * ศูนย์ฯ ภาคตะวันออกเฉียงเหนือ (ตอนล่าง) บูรณาการปฏิบัติการให้ความช่วยเหลือพื้นที่ในภาคอื่น

- การกิจเติมน้ำต้นทุนให้เขื่อนกักเก็บน้ำ จำนวน 11 เขื่อน ได้แก่ เขื่อนสิรินธร เขื่อนมูลบน เขื่อนลำแะ เขื่อนจุฬาภรณ์ อ่างเก็บหนองสิ อ่างเก็บห้วยตางู อ่างเก็บน้ำห้วยสวย อ่างเก็บน้ำห้วยเตย อ่างเก็บน้ำห้วยน้อย อ่างเก็บน้ำห้วยจระเข้มาก อ่างเก็บน้ำห้วยตลาด ปริมาณน้ำไหลเข้า 7.56 ล้าน ลบ.ม.

ภาคตะวันออกเฉียงเหนือ (ตอนล่าง)

การเพิ่มปริมาณน้ำต้นทุนในเขื่อนและอ่างเก็บน้ำจากการปฏิบัติการฝนหลวง
ภาคตะวันออกเฉียงเหนือ (ตอนล่าง) (ระหว่างวันที่ 1 กุมภาพันธ์ – 19 เมษายน 2564)

เขื่อนขนาดใหญ่ (เขื่อนที่ปฏิบัติการ/เขื่อนทั้งหมด) (4 / 7 เขื่อน)	ปริมาณน้ำกักเก็บ (ร้อยละ)	ปริมาณความต้องการน้ำ จากกรมชลประทาน (ล้าน ลบ.ม.) (1 – 30 เม.ย. 2564)	การเพิ่มปริมาณน้ำต้นทุนจาก การปฏิบัติการฝนหลวง (ล้าน ลบ.ม.)	จำนวนวันปฏิบัติการ (วัน)
จุฬาภรณ์	43.77	-	1.13	2
สิรินธร	58.68	21.30	2.91	3
ลำตะคอง	79.66	-	-	-
ลำพระเพลิง	61.69	-	-	-
มูลบन	73.97	1.30	1.30	10
ลำแจะ	56.13	7.50	2.21	10
ลำน้ำรอง	69.00	-	-	-
รวม	-	30.10	7.55	
อ่างเก็บน้ำขนาดกลาง				
หนองสี ห้วยตาจู ห้วยสวาย ห้วยเตย ห้วยน้อย ห้วยจรเข้มาก ห้วยตลาด	-	3.48	0.01	3
รวม		33.58	7.56	

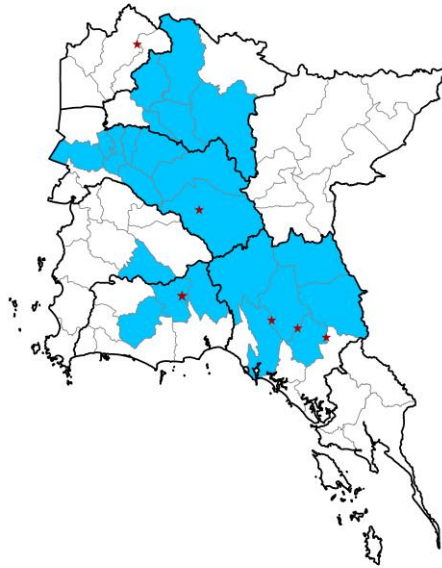
ภาคตะวันออก

ผลการปฏิบัติการฝนหลวง

ระหว่างวันที่ 1 กุมภาพันธ์ – 19 เมษายน 2564

- วันขึ้นปฏิบัติการฝนหลวง รวม 25 วัน
- วันฝนตกจากการปฏิบัติการฝนหลวงคิดเป็นร้อยละ 88.00
- ขึ้นปฏิบัติการ รวม 86 เที่ยวบิน (133:30 ชั่วโมงบิน)

- การกิจป้องกันและแก้ไขภัยแล้ง มีพื้นที่การเกษตรที่ได้รับประโยชน์จากการปฏิบัติการฝนหลวง จำนวน 9.69 ล้านไร่



หน่วยปฏิบัติการฝนหลวง	จังหวัดที่มีรายงานฝนตก
1) หน่วยฯ ระยอง (1 – 28 ก.พ. 64)	ชลบุรี ฉะเชิงเทรา ระยอง จันทบุรี ปราจีนบุรี (รวม 5 จังหวัด)
2) หน่วยฯ จันทบุรี (1 มี.ค. 64 เป็นต้นไป)	
3) หน่วยฯ สระแก้ว (1 มี.ย. 64 เป็นต้นไป)	

หมายเหตุ * ศูนย์ฯ ภาคตะวันออก บูรณาการปฏิบัติการให้ความช่วยเหลือพื้นที่ในภาคอื่น

★ เชื้อนที่ได้รับประโยชน์จากการปฏิบัติการฝนหลวง

■ พื้นที่ฝนตกจากการปฏิบัติการฝนหลวง

- การกิจเติมน้ำต้นทุนให้เขื่อนกักเก็บน้ำ จำนวน 6 เขื่อน ได้แก่ เขื่อนคีรีธาร เขื่อนขุนด่านปราการชล เขื่อนประแสร์ อ่างเก็บน้ำคลองสิียด อ่างเก็บน้ำคลองศาลทราย อ่างเก็บน้ำพลวง ปริมาณน้ำไหลเข้า รวม 0.26 ล้าน ลบ.ม.

ภาคตะวันออก

การเพิ่มปริมาณน้ำต้นทุนในเขื่อนและอ่างเก็บน้ำจากการปฏิบัติการฝนหลวง
ภาคตะวันออก (ระหว่างวันที่ 1 กุมภาพันธ์ – 19 เมษายน 2564)

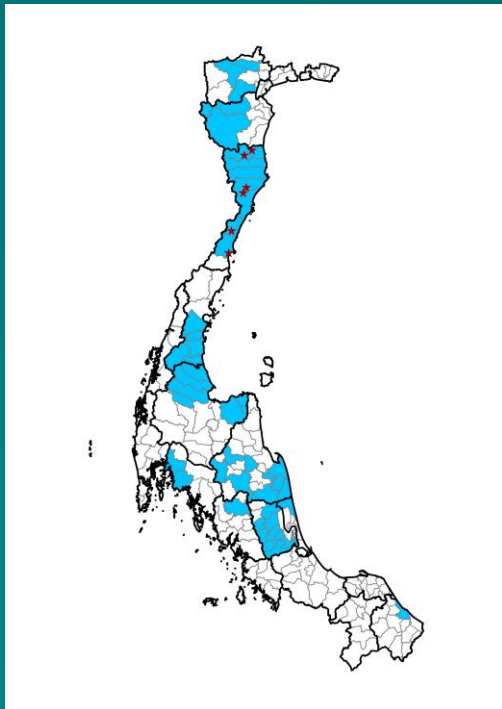
เขื่อนขนาดใหญ่ (เขื่อนที่ปฏิบัติการ/เขื่อนทั้งหมด) (3 / 6 เขื่อน)	ปริมาณน้ำกักเก็บ (ร้อยละ)	ปริมาณความต้องการน้ำ จากกรมชลประทาน (ล้าน ลบ.ม.) (1 – 30 เม.ย. 2564)	การเพิ่มปริมาณน้ำต้นทุนจาก การปฏิบัติการฝนหลวง (ล้าน ลบ.ม.)	จำนวนวันปฏิบัติการ (วัน)
ขุนด่านปราการชล	20.37	2.40	0.02	1
คลองสิียด	16.57	10.80	0.22	6
บางพระ	44.48	2.30	-	-
หนองปลาไหล	75.51	2.00	-	-
ประแสร์	57.82	4.50	-	2
นฤบดินทร์จินดา	37.03	4.20	-	-
รวม	-	26.20	0.24	
อ่างเก็บน้ำขนาดกลาง				
คีรีธาร คลองศาลทราย พลวง	-	2.74	0.02	4
รวม		28.94	0.26	

ภาคใต้

ผลการปฏิบัติการฝนหลวง

ระหว่างวันที่ 1 กุมภาพันธ์ – 19 เมษายน 2564

- วันขึ้นปฏิบัติการฝนหลวง รวม 33 วัน
- วันฝนตกจากการปฏิบัติการฝนหลวงคิดเป็นร้อยละ 93.94
- ขึ้นปฏิบัติการ รวม 81 เที่ยวบิน (120:00 ชั่วโมงบิน)
 - การกิจป้องกันและแก้ไขภัยแล้ง มีพื้นที่การเกษตรที่ได้รับประโยชน์จากการปฏิบัติการฝนหลวง จำนวน 8.63 ล้านไร่



★ เชื้อนที่ได้รับประโยชน์จากการปฏิบัติการฝนหลวง

พื้นที่ฝนตกจากการปฏิบัติการฝนหลวง

หน่วยปฏิบัติการฝนหลวง	จังหวัดที่มีรายงานฝนตก
1) หน่วยฯ หัวหิน (1 มี.ค. 64 เป็นต้นไป)	ประจวบคีรีขันธ์ เพชรบุรี นครศรีธรรมราช ชุมพร พัทลุง สุราษฎร์ธานี ราชบุรี ตรัง สงขลา กระบี่ นราธิวาส (รวม 11 จังหวัด)
2) หน่วยฯ สุราษฎร์ธานี (1 เม.ย. 64 เป็นต้นไป)	
3) หน่วยฯ สงขลา (1 เม.ย. 64 เป็นต้นไป)	
4) หน่วยฯ ชุมพร (1 มิ.ย. 64 เป็นต้นไป)	

หมายเหตุ * ศูนย์ฯ ภาคใต้ บูรณาการปฏิบัติการให้ความช่วยเหลือพื้นที่ในภาคอื่น

- การกิจเติมน้ำต้นทุนให้เขื่อนกักเก็บน้ำ จำนวน 6 เขื่อน ได้แก่ อ่างเก็บน้ำไทรงาม อ่างเก็บน้ำห้วยมงคล อ่างเก็บน้ำยางชุม อ่างเก็บน้ำคลองช่องลม อ่างเก็บน้ำคลองจะกระ อ่างเก็บน้ำห้วยวังเต็น ปริมาณน้ำไหลเข้า 0.12 ล้าน ลบ.ม.

ภาคใต้

การเพิ่มปริมาณน้ำต้นทุนในเขื่อนและอ่างเก็บน้ำจากการปฏิบัติการฝนหลวง
ภาคใต้ (ระหว่างวันที่ 1 กุมภาพันธ์ – 19 เมษายน 2564)

เขื่อนขนาดใหญ่ (เขื่อนที่ปฏิบัติการ/เขื่อนทั้งหมด) (- / 4 เขื่อน)	ปริมาณน้ำกักเก็บ (ร้อยละ)	ปริมาณความต้องการน้ำ จากกรมชลประทาน (ล้าน ลบ.ม.) (1 – 30 เม.ย. 2564)	การเพิ่มปริมาณน้ำต้นทุนจาก การปฏิบัติการฝนหลวง (ล้าน ลบ.ม.)	จำนวนวันปฏิบัติการ (วัน)
รัชชประภา	59.86	165.40	-	-
บางกลาง	78.59	57.60	-	-
แก่งกระจาน	43.53	-	-	-
ปราณบุรี	62.53	-	-	-
รวม	-	223.00	-	-
อ่างเก็บน้ำขนาดกลาง				
โครงการ ห้วยมงคล ยางชุม คลองช่องลม คลองจะกระ ห้วยวังเติน	-	0.61	0.12	4
รวม	-	223.61	0.12	-

ขอบคุณครับ