



กระทรวงเกษตรและสหกรณ์
กรมฝนหลวงและการบินเกษตร



DAILY REPORT

การปฏิบัติการฝนหลวง ปี 2567

ประจำวันที่ 9 ตุลาคม 2567

Presented by : กลุ่มวิชาการปฏิบัติการฝนหลวง กองปฏิบัติการฝนหลวง



กระทรวงเกษตรและสหกรณ์
กรมฝนหลวงและการบินเกษตร

VISION

“เป็นองค์กรอัจฉริยะด้านบริหารจัดการน้ำใน
ชั้นบรรยากาศและการบินเกษตรอย่างสมดุลและยั่งยืน”

MISSION

- บริหารจัดการน้ำในชั้นบรรยากาศโดยการดัดแปรสภาพอากาศ
- วิจัยและพัฒนาความรู้ นวัตกรรมและเทคโนโลยีด้านการดัดแปรสภาพอากาศ
- บริหารจัดการด้านการบินในภารกิจการดัดแปรสภาพอากาศและภารกิจด้านการเกษตร



กระทรวงเกษตรและสหกรณ์
กรมฝนหลวงและการบินเกษตร



แผนการตัดแปรสภาพอากาศ ประจำปี 2568

แผนการตัดแปรสภาพอากาศ	ปี พ.ศ. 2567			ปี พ.ศ. 2568									
	ต.ค.	พ.ย.	ธ.ค.	ม.ค.	ก.พ.	มี.ค.	เม.ย.	พ.ค.	มิ.ย.	ก.ค.	ส.ค.	ก.ย.	
การบรรเทาปัญหาหมอกควันและป่าไม้ (ลดความหนาแน่นของหมอกควันและลดปัญหาฝุ่นละอองขนาดเล็ก รวมทั้งการเพิ่มความชุ่มชื้นให้กับพื้นที่ป่าไม้)					ทุกภูมิภาค						ภาคใต้		
การยับยั้งการเกิดพายุลูกเห็บ (บรรเทาและลดความเสียหายจากการเกิดพายุลูกเห็บในพื้นที่ การเกษตร)					ภาคเหนือและภาคตะวันออกเฉียงเหนือ								
การป้องกันและแก้ไขภัยแล้ง (สร้างความชุ่มชื้นให้กับพื้นที่ป่าไม้และเพิ่มปริมาณน้ำฝนในพื้นที่ เกษตรกรรม)	ทุกภูมิภาค							ทุกภูมิภาค					
การเติมน้ำต้นทุนให้เขื่อนกักเก็บน้ำ (เพิ่มปริมาณน้ำเก็บกักเขื่อนต่าง ๆ ทั่วประเทศ เพื่อสำรองไว้เป็นน้ำ ต้นทุนในการบริหารจัดการน้ำในช่วงฤดูแล้ง)	ทุกภูมิภาค							ทุกภูมิภาค					



แผนการตั้งหน่วยปฏิบัติการฝนหลวง ประจำปี 2568



ภาคเหนือ

- หน่วยฯ ตาก (1 เม.ย.-30 ก.ย.68)
- หน่วยฯ เชียงใหม่ (1 ก.พ.-30 ก.ย.68)



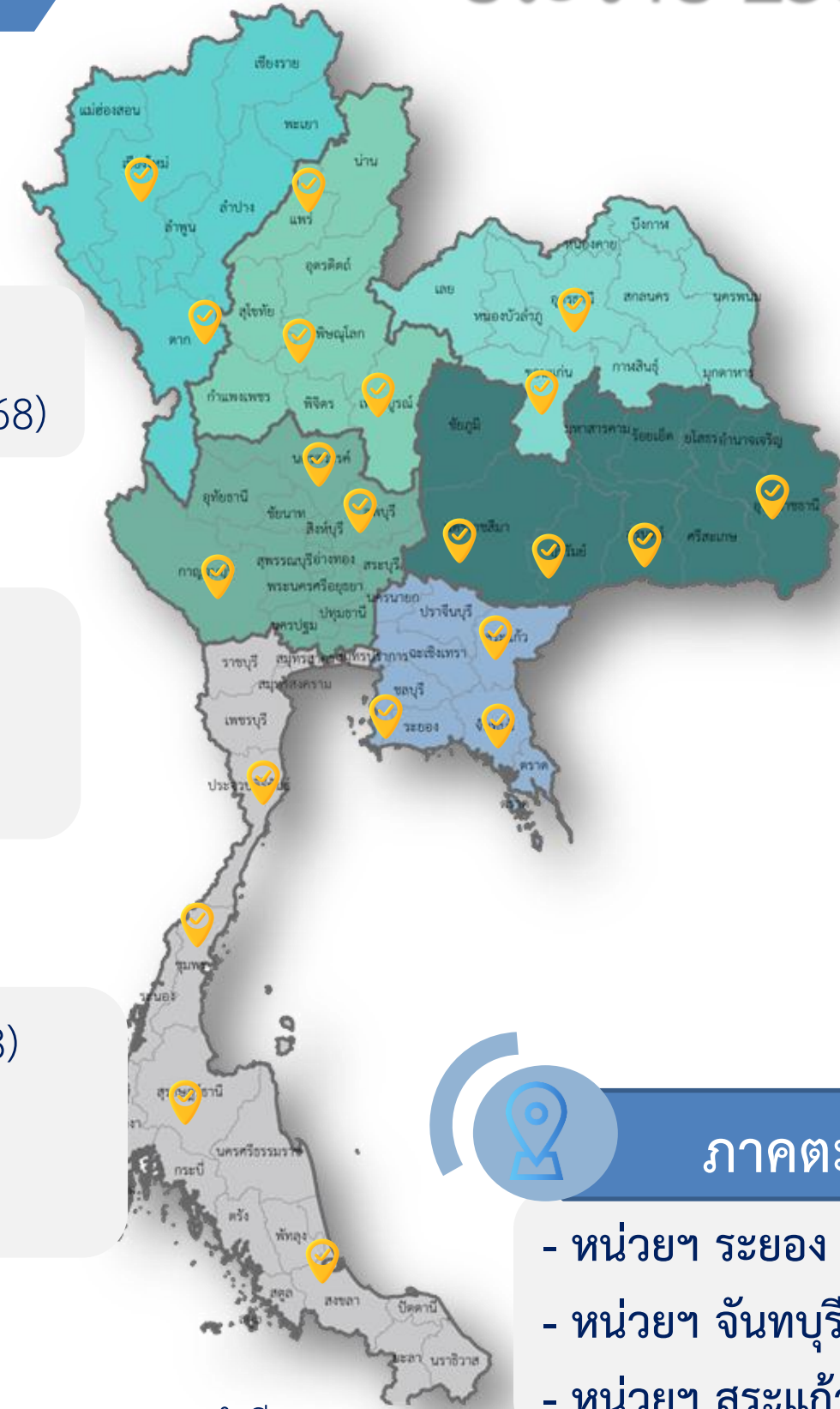
ภาคกลาง

- หน่วยฯ นครสวรรค์ (1 ก.พ.-31 มี.ค.68)
- หน่วยฯ ลพบุรี (1 เม.ย.-30 ก.ย.68)
- หน่วยฯ กาญจนบุรี (1 มี.ค.-30 ก.ย.68)



ภาคใต้

- หน่วยฯ สุราษฎร์ธานี/สงขลา (1 เม.ย.-30 ก.ย.68)
- หน่วยฯ หัวหิน ประจวบคีรีขันธ์/ชุมพร (1-28 ก.พ.68 และ 1 เม.ย.-30 ก.ย.68)



ภาคเหนือตอนล่าง

- หน่วยฯ พิษณุโลก (1 ก.พ.-31 พ.ค.68 และ 1 ก.ค.-30 ก.ย.68)
- หน่วยฯ แพร่/เพชรบูรณ์ (1 เม.ย.-31 พ.ค.68)



ภาคตะวันออกเฉียงเหนือ

- หน่วยฯ ขอนแก่น (1 พ.ค.-30 ก.ย.68)
- หน่วยฯ อุดรธานี (1 มี.ค.-30 เม.ย.68)



ภาคตะวันออกเฉียงเหนือตอนล่าง

- หน่วยฯ บุรีรัมย์/สุรินทร์ (1-31 พ.ค.68)
- หน่วยฯ นครราชสีมา (1 เม.ย.-30 ก.ย.68)
- หน่วยฯ อุบลราชธานี (1 พ.ค.-30 ก.ย.68)



ภาคตะวันออก

- หน่วยฯ ระยอง (1-28 ก.พ.68 และ 1-30 ก.ย.68)
- หน่วยฯ จันทบุรี (1 มี.ค.-31 พ.ค.68)
- หน่วยฯ สระแก้ว (1 มิ.ย.-31 ส.ค.68)



แผนการตั้งหน่วยปฏิบัติการฝนหลวง ประจำปี 2568



การตั้งหน่วยปฏิบัติการฝนหลวง ประจำเดือนตุลาคม 2567



หน่วยฯ จ.ประจวบคีรีขันธ์

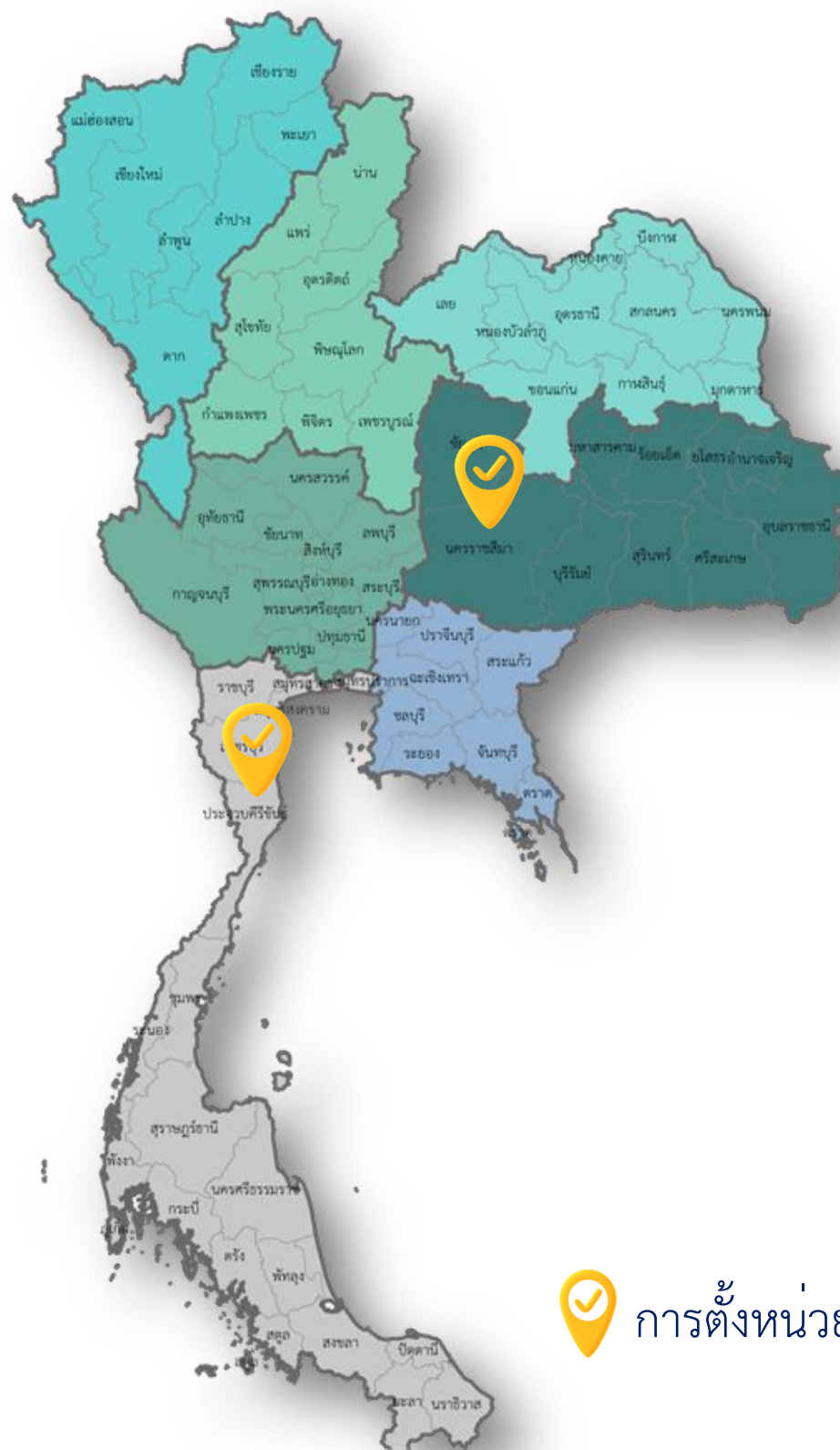
- CARAVAN 5 ลำ



หน่วยฯ จ.นครราชสีมา

- CASA 5 ลำ

- CN 1 ลำ



การตั้งหน่วยปฏิบัติการฝนหลวง



เครื่องบิน

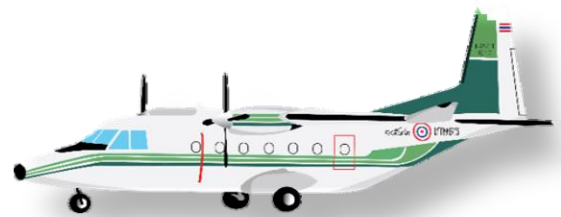
ที่ใช้ปฏิบัติการในปัจจุบัน

กรมฝนหลวงและการบินเกษตร

11 ลำ

CASA (ขนาดกลาง)

5 ลำ



CARAVAN (ขนาดเล็ก)

5 ลำ



CN (ขนาดใหญ่)

1 ลำ





ภารกิจบรรเทา ปัญหาฝุ่นละอองขนาดเล็ก (PM_{2.5})

รูปแบบการปฏิบัติการภารกิจบรรเทาปัญหาฝุ่นละอองขนาดเล็ก (PM_{2.5})



1

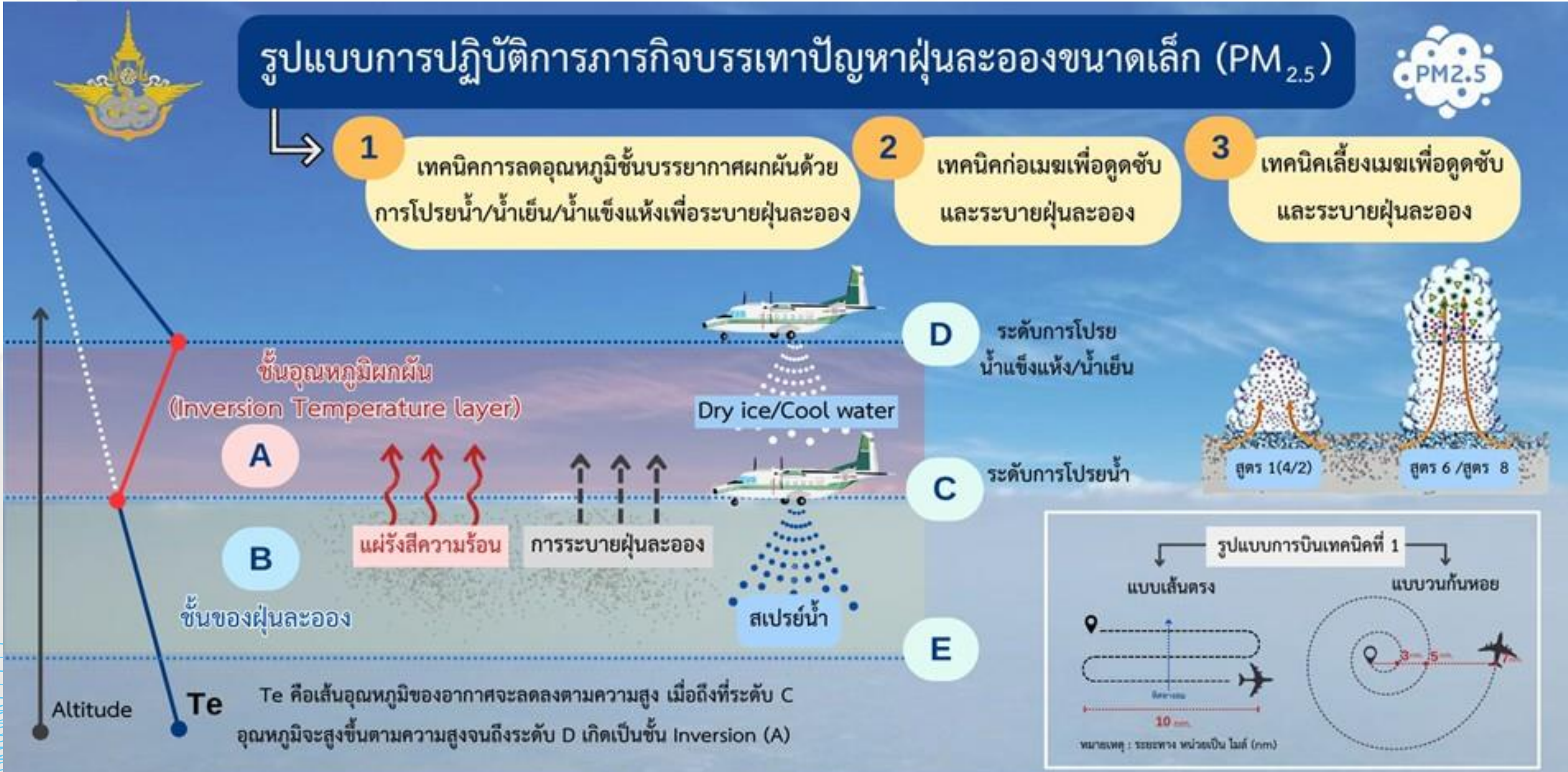
เทคนิคการลดอุณหภูมิชั้นบรรยากาศผกผันด้วยการโปรยน้ำ/น้ำเย็น/น้ำแข็งแห้งเพื่อระบายฝุ่นละออง

2

เทคนิคก่อเมฆเพื่อดูดซับและระบายฝุ่นละออง

3

เทคนิคเลี้ยงเมฆเพื่อดูดซับและระบายฝุ่นละออง



ชั้นของฝุ่นละออง (B) ดูดซับรังสีดวงอาทิตย์ แล้วแผ่รังสีความร้อนออกมาให้กับชั้น Inversion (A)

การโปรยน้ำแข็งแห้ง/น้ำเย็น จะลดอุณหภูมิชั้น Inversion (A) และการสเปรย์น้ำจะลดฝุ่นที่แผ่รังสีความร้อนให้ชั้น Inversion (A) ทำให้ฝุ่นละอองชั้น B และได้ชั้น B ระบายสู่ชั้นบรรยากาศ



ภารกิจบรรเทา ปัญหาฝุ่นละอองขนาดเล็ก (PM₁₀ และ PM_{2.5})



เทคนิคการลดอนุภาคชั้นบรรยากาศผกผันด้วยการโปรยน้ำ เพื่อระบายฝุ่นละออง



ตั้งแต่วันที่ 14 ธันวาคม 2566 – 31 มกราคม 2567

การตั้งหน่วยปฏิบัติการฝนหลวง 5 หน่วย

วันขึ้นปฏิบัติการ 39 วัน 330 เที่ยวบิน (461:45 ชั่วโมงบิน)

ปริมาณน้ำ/สารฝนหลวงที่ใช้ปฏิบัติการ 195,400 ลิตร/73.775ตัน



ปฏิบัติการช่วยเหลือพื้นที่ กรุงเทพฯ และปริมณฑล ราชบุรี เพชรบุรี ประจวบคีรีขันธ์ ชลบุรี เชียงใหม่ ลำปาง สุพรรณบุรี สมุทรสงคราม พะเยา ลำพูน อุทัยธานี สุโขทัย เพชรบูรณ์ พิจิตร กำแพงเพชร



สามารถติดตามผลการปฏิบัติการฝนหลวงได้ที่

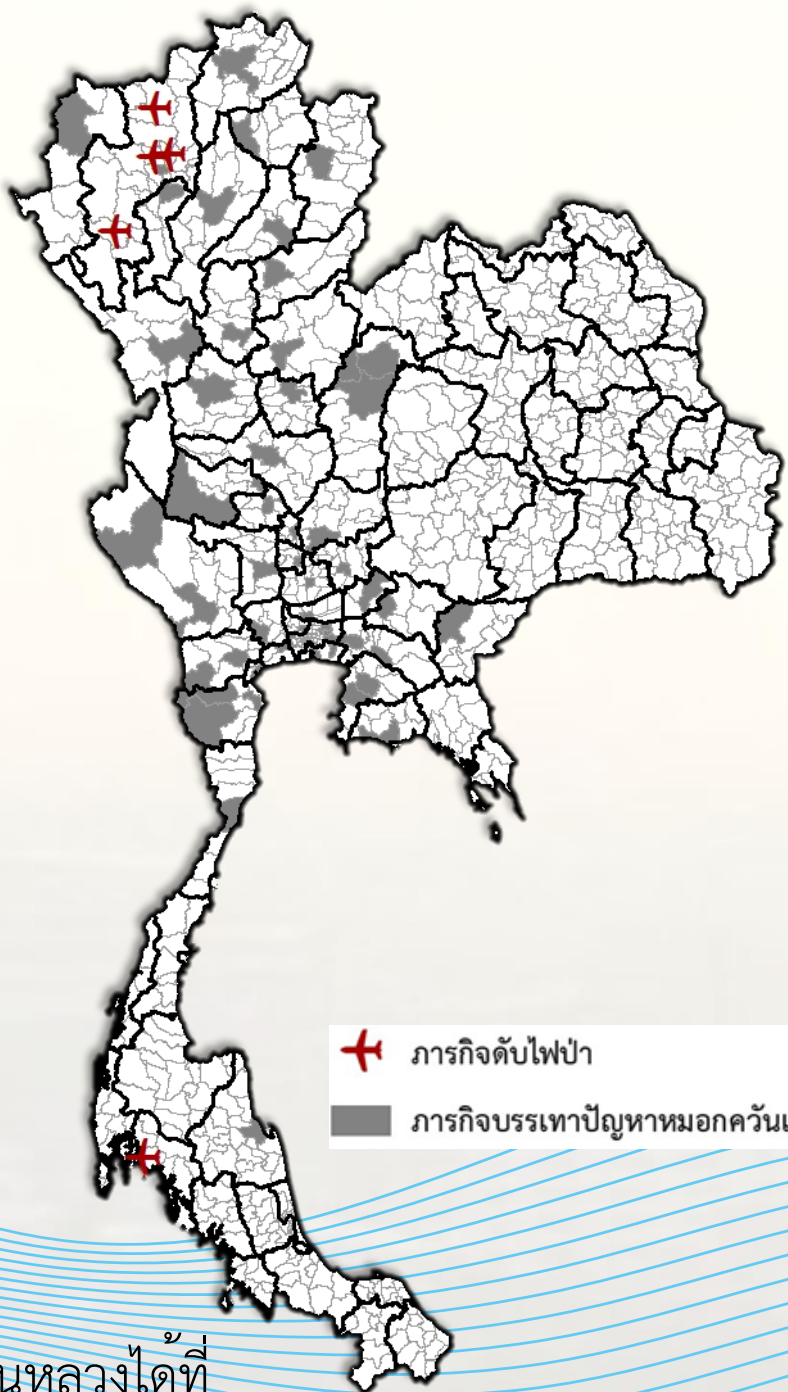
<https://www.royalrain.go.th>



ภารกิจบรรเทา ปัญหาฝุ่นละอองขนาดเล็ก (PM₁₀ และ PM_{2.5})



เทคนิคการลดอุณหภูมิชั้นบรรยากาศผกผันด้วยการโปรยน้ำ เพื่อระบายฝุ่นละออง



ตั้งแต่วันที่ 1 กุมภาพันธ์ – 8 ตุลาคม 2567

การตั้งหน่วยปฏิบัติการฝนหลวง 8 หน่วย

วันขึ้นปฏิบัติการ 92 วัน 397 เที่ยวบิน (654:30 ชั่วโมงบิน)

ปริมาณน้ำ/สารฝนหลวงที่ใช้ปฏิบัติการ 283,800 ลิตร 133.025 ตัน



ปฏิบัติการช่วยเหลือพื้นที่ กรุงเทพฯ และปริมณฑล ราชบุรี เพชรบุรี ประจวบคีรีขันธ์ ชลบุรี นครนายก ปราจีนบุรี ฉะเชิงเทรา กาญจนบุรี เชียงใหม่ ลำปาง สุพรรณบุรี สมุทรสงคราม พะเยา ลำพูน ชัยนาท อุทัยธานี เชียงราย ระยอง สุโขทัย อ่างทอง แพร่ น่าน เพชรบูรณ์ พิษณุโลก อุตรดิตถ์ กำแพงเพชร พิจิตร ตาก สระบุรี ลพบุรี นครสวรรค์ สิงห์บุรี แม่ฮ่องสอน นครศรีธรรมราช และพระนครศรีอยุธยา



สามารถติดตามผลการปฏิบัติการฝนหลวงได้ที่

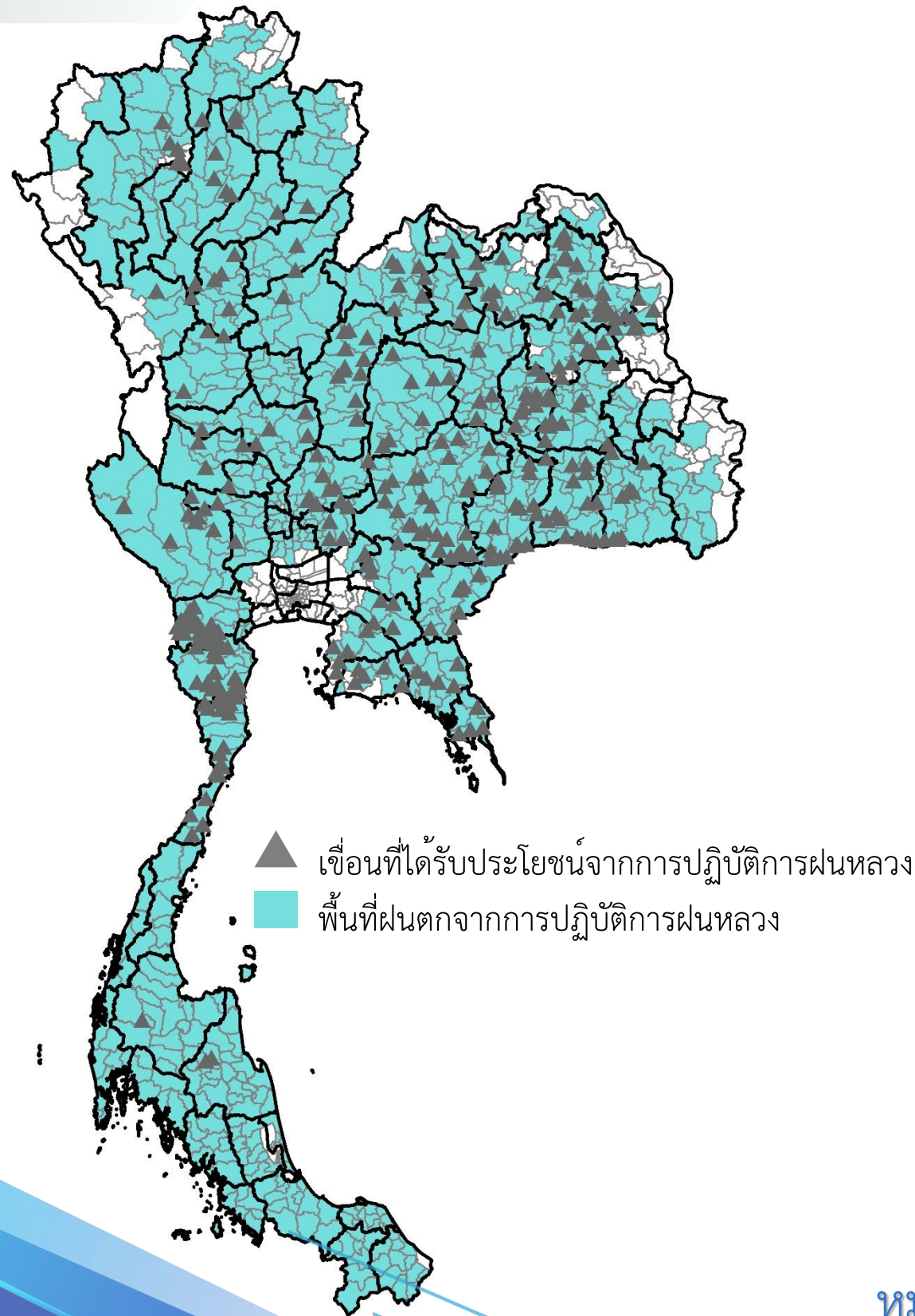
<https://www.royalrain.go.th>



สรุปผลการปฏิบัติการฝนหลวง ประจำปี 2567



ตั้งแต่วันที่ 1 ตุลาคม 2566 – 30 กันยายน 2567



การตั้งหน่วยปฏิบัติการฝนหลวง 22 หน่วย

วันขึ้นปฏิบัติการฝนหลวง 238 วัน วันฝนตก 233 วัน คิดเป็นร้อยละ 97.90

ปฏิบัติการโดย Ground Base Generator (GBG) จำนวน 19 ครั้ง

ขึ้นปฏิบัติการ 3,236 เที่ยวบิน (4,816:07 ชั่วโมงบิน)

จังหวัดที่มีรายงานฝนตก 72 จังหวัด พื้นที่ที่ได้รับประโยชน์ 241.00 ล้านไร่

มีฝนตกในพื้นที่ลุ่มรับน้ำเขื่อนและอ่างเก็บน้ำ 338 แห่ง

(เขื่อนขนาดใหญ่ 31 แห่ง และอ่างขนาดกลาง 307 แห่ง)

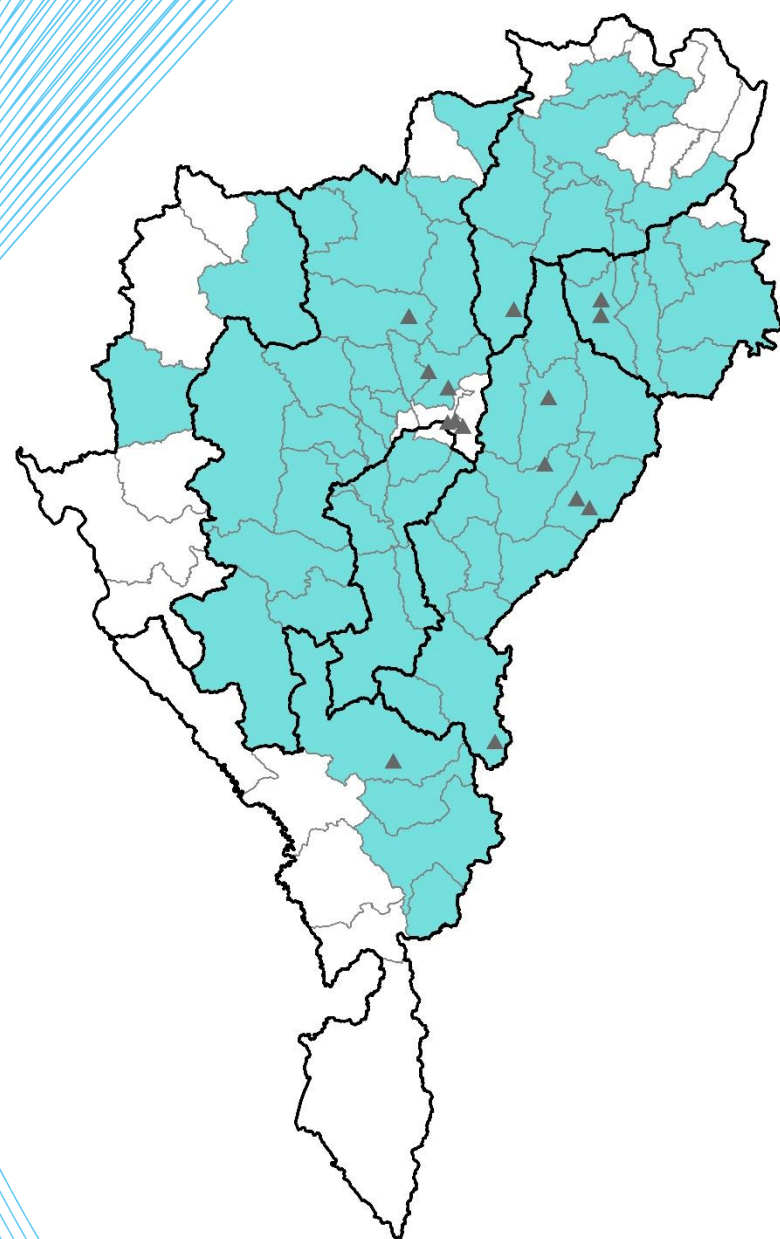
ปริมาณน้ำสะสม 555.46 ล้าน ลบ.ม.*

หมายเหตุ : * ข้อมูลพื้นที่รับประโยชน์และปริมาณน้ำสะสม ข้อมูลสิ้นสุด ณ วันที่ 30 กันยายน 2567



สรุปผลการปฏิบัติการฝนหลวง ประจำปี 2567

ภาคเหนือ (ตั้งแต่วันที่ 1 ตุลาคม 2566 – 30 กันยายน 2567)



▲ เชื้อนที่ได้รับประโยชน์จากการปฏิบัติการฝนหลวง
■ พื้นที่ฝนตกจากการปฏิบัติการฝนหลวง

วันขึ้นปฏิบัติการฝนหลวง 82 วัน วันฝนตก 75 วัน คิดเป็นร้อยละ 91.46

ขึ้นปฏิบัติการ 271 เที่ยวบิน (477:28 ชั่วโมงบิน)

ปฏิบัติการโดย Ground Base Generator (GBG) จำนวน 19 ครั้ง

พื้นที่ได้รับประโยชน์ 33.63 ล้านไร่

มีฝนตกในพื้นที่ลุ่มรับน้ำเขื่อน/อ่างเก็บน้ำ : 15 แห่ง ปริมาณน้ำสะสม 34.45 ล้าน ลบ.ม.

(เขื่อนขนาดใหญ่ 6 แห่ง และอ่างขนาดกลาง 9 แห่ง) หมายเหตุ * ศูนย์ฯ ภาคเหนือ บูรณาการปฏิบัติการให้ความช่วยเหลือพื้นที่ในภาคอื่น

หน่วยปฏิบัติการฝนหลวง	จังหวัดที่มีรายงานฝนตก
• หน่วยฯ ตาก (ตั้งแต่วันที่ 1 - 15 ต.ค. 66)	-
• หน่วยฯ เชียงใหม่ (ตั้งแต่วันที่ 1 ต.ค. 66 – 31 ก.ค. 67)	ลำปาง ลำพูน เชียงใหม่ พะเยา น่าน แพร่ ตาก เชียงราย แม่ฮ่องสอน (รวม 9 จังหวัด)

หมายเหตุ : * ข้อมูลพื้นที่รับประโยชน์และปริมาณน้ำสะสม ข้อมูลสิ้นสุด ณ วันที่ 30 กันยายน 2567



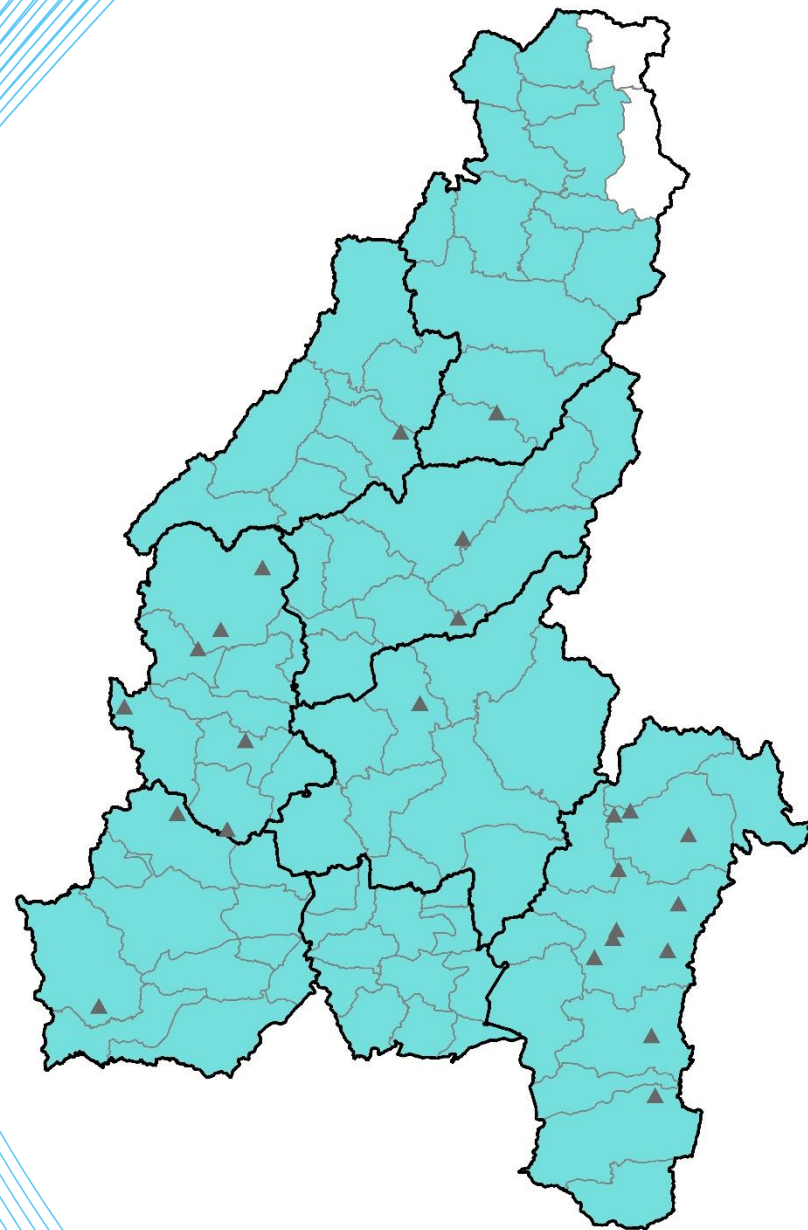
สามารถติดตามผลการปฏิบัติการฝนหลวงได้ที่

<https://www.royalrain.go.th>



สรุปผลการปฏิบัติการฝนหลวง ประจำปี 2567

ภาคเหนือ(ตอนล่าง) (ตั้งแต่วันที่ 1 ตุลาคม 2566 – 30 กันยายน 2567)



▲ เขื่อนที่ได้รับประโยชน์จากการปฏิบัติการฝนหลวง
■ พื้นที่ฝนตกจากการปฏิบัติการฝนหลวง

วันขึ้นปฏิบัติการฝนหลวง 60 วัน วันฝนตก 59 วัน คิดเป็นร้อยละ 98.33

ขึ้นปฏิบัติการ 141 เที่ยวบิน (244:25 ชั่วโมงบิน)

พื้นที่ได้รับประโยชน์ 32.81 ล้านไร่

มีฝนตกในพื้นที่ลุ่มรับน้ำเขื่อน/อ่างเก็บน้ำ 24 แห่ง ปริมาณน้ำสะสม 18.23 ล้าน ลบ.ม.

(เขื่อนขนาดใหญ่ 2 แห่ง และอ่างขนาดกลาง 22 แห่ง) หมายเหตุ * ศูนย์ฯ ภาคเหนือ(ตอนล่าง) บูรณาการปฏิบัติการให้ความช่วยเหลือพื้นที่ในภาคอื่น

หน่วยปฏิบัติการฝนหลวง	จังหวัดที่มีรายงานฝนตก
<ul style="list-style-type: none"> หน่วยฯ พิษณุโลก (ตั้งแต่วันที่ 12 - 29 ก.พ. 67 และ ตั้งแต่วันที่ 22 เม.ย. - 30 มิ.ย. 67) 	นครสวรรค์* กำแพงเพชร ตาก* พิษณุโลก เพชรบูรณ์ ชัยภูมิ* ลพบุรี* อุตรดิตถ์ พิจิตร เลย ขอนแก่น สุโขทัย (รวม 12 จังหวัด)
<ul style="list-style-type: none"> หน่วยฯ แพร่ (ตั้งแต่วันที่ 1 - 31 มี.ค. 67 และ ตั้งแต่วันที่ 1 - 30 พ.ค. 67) 	พะเยา* แพร่ น่าน* เพชรบูรณ์ ลำปาง* อุตรดิตถ์ สุโขทัย กำแพงเพชร พิษณุโลก (รวม 9 จังหวัด)

หมายเหตุ : * ข้อมูลพื้นที่รับประโยชน์และปริมาณน้ำสะสม ข้อมูลสิ้นสุด ณ วันที่ 30 กันยายน 2567



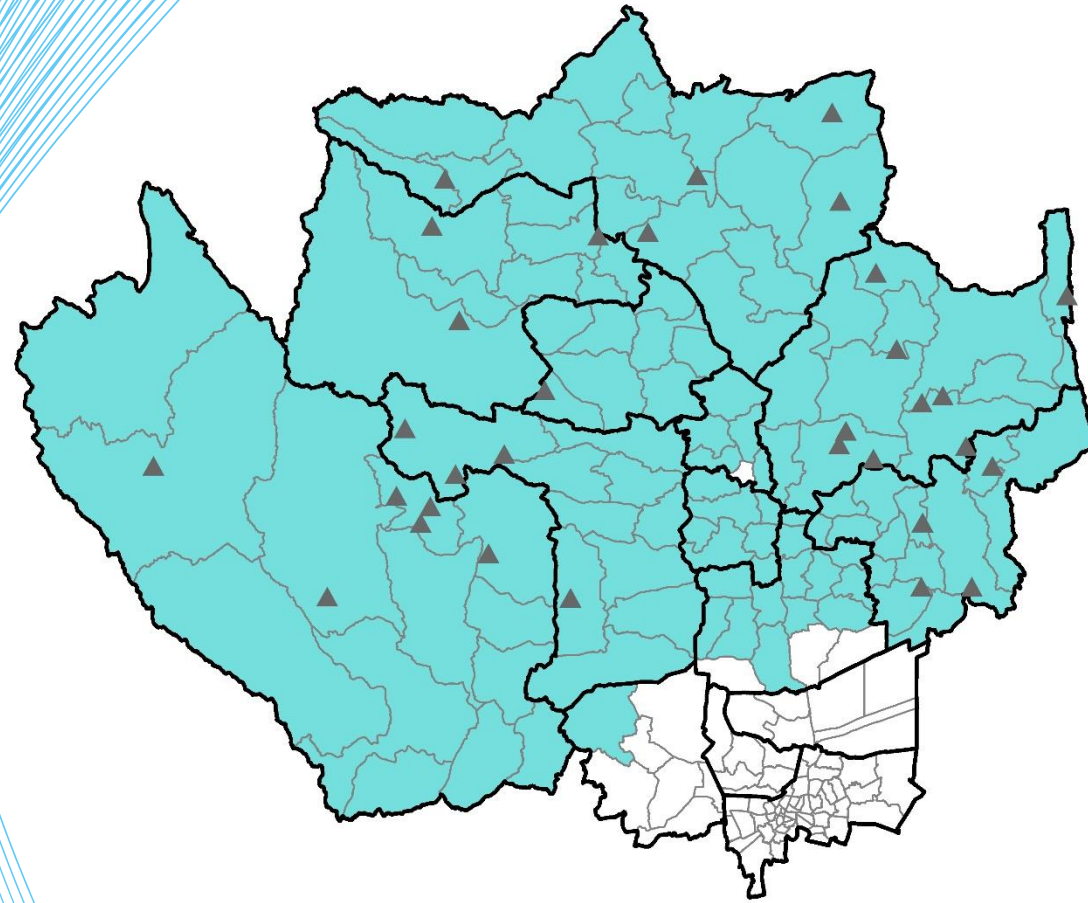
สามารถติดตามผลการปฏิบัติการฝนหลวงได้ที่

<https://www.royalrain.go.th>



สรุปผลการปฏิบัติการฝนหลวง ประจำปี 2567

ภาคกลาง (ตั้งแต่วันที่ 1 ตุลาคม 2566 – 30 กันยายน 2567)



▲ เชื้อนที่ได้รับประโยชน์จากการปฏิบัติการฝนหลวง
■ พื้นที่ฝนตกจากการปฏิบัติการฝนหลวง

วันขึ้นปฏิบัติการฝนหลวง 173 วัน วันฝนตก 164 วัน คิดเป็นร้อยละ 94.80

ขึ้นปฏิบัติการ 869 เที่ยวบิน (1,187:10 ชั่วโมงบิน)

พื้นที่ได้รับประโยชน์ 33.44 ล้านไร่

มีฝนตกในพื้นที่ลุ่มรับน้ำเขื่อน/อ่างเก็บน้ำ 29 แห่ง ปริมาณน้ำสะสม 276.80 ล้าน ลบ.ม.

(เขื่อนขนาดใหญ่ 5 แห่ง และอ่างขนาดกลาง 24 แห่ง) หมายเหตุ * ศูนย์ฯ ภาคกลาง บูรณาการปฏิบัติการให้ความช่วยเหลือพื้นที่ในภาคอื่น

หน่วยปฏิบัติการฝนหลวง	จังหวัดที่มีรายงานฝนตก
<ul style="list-style-type: none"> • หน่วยฯ ลพบุรี (ตั้งแต่วันที่ 1 – 15 ต.ค. 66 และ ตั้งแต่วันที่ 1 พ.ค. – 16 มิ.ย. 67) 	ลพบุรี อุทัยธานี สระบุรี นครสวรรค์ ชัยนาท นครราชสีมา* เพชรบูรณ์ ชัยภูมิ อ่างทอง สิงห์บุรี พระนครศรีอยุธยา (รวม 11 จังหวัด)
<ul style="list-style-type: none"> • หน่วยฯ นครสวรรค์ (ตั้งแต่วันที่ 6 -29 ก.พ. 67 และ ตั้งแต่วันที่ 17 มิ.ย. – 31 ส.ค. 67) 	ลพบุรี กาญจนบุรี อุทัยธานี สระบุรี นครสวรรค์ สุพรรณบุรี ชัยนาท ราชบุรี* นครสวรรค์ เพชรบูรณ์* กำแพงเพชร* นครราชสีมา (รวม 12 จังหวัด)
<ul style="list-style-type: none"> • หน่วยฯ กาญจนบุรี (ตั้งแต่วันที่ 1 – 15 ต.ค. 66 และ ตั้งแต่วันที่ 1 มี.ค. – 30 มิ.ย. 67) 	กาญจนบุรี อุทัยธานี สุพรรณบุรี ราชบุรี* ชัยนาท นครสวรรค์ กำแพงเพชร* นครปฐม อ่างทอง พระนครศรีอยุธยา ลพบุรี (รวม 9 จังหวัด)

หมายเหตุ : * ข้อมูลพื้นที่รับประโยชน์และปริมาณน้ำสะสม ข้อมูลสิ้นสุด ณ วันที่ 30 กันยายน 2567



สามารถติดตามผลการปฏิบัติการฝนหลวงได้ที่
<https://www.royalrain.go.th>



สรุปผล

การปฏิบัติการฝนหลวง ประจำปี 2567 ภาคตะวันออกเฉียงเหนือ (ตั้งแต่วันที่ 1 ตุลาคม 2566 – 30 กันยายน 2567)

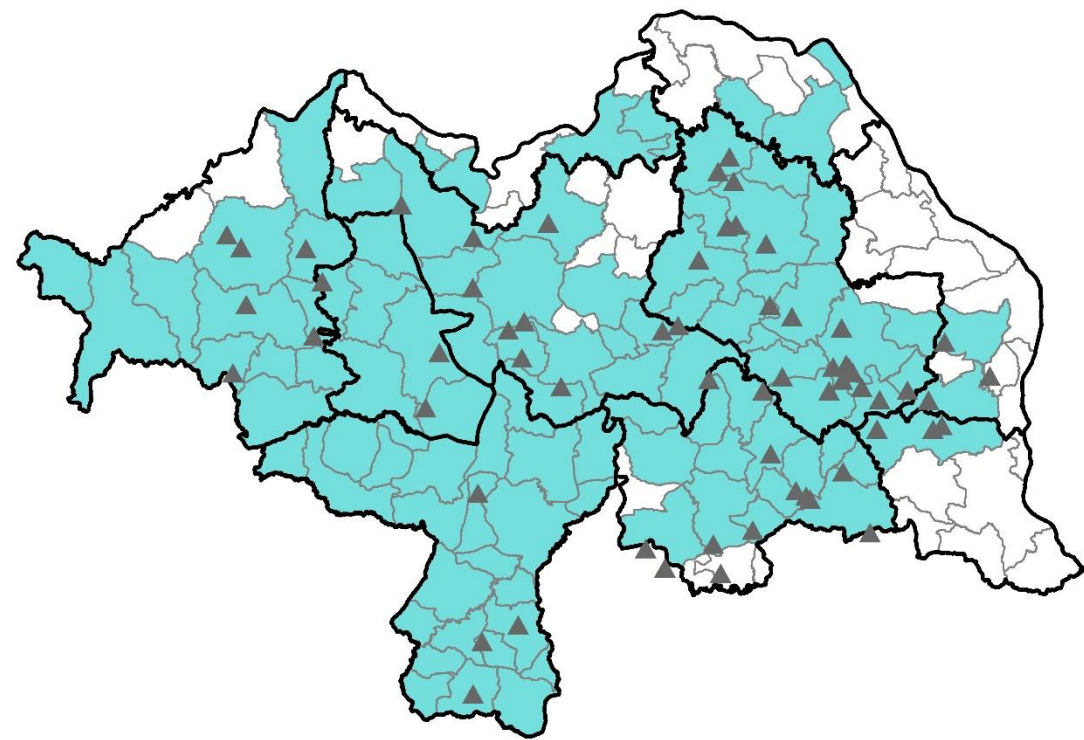
วันขึ้นปฏิบัติการฝนหลวง 50 วัน วันฝนตก 47 วัน คิดเป็นร้อยละ 94

ขึ้นปฏิบัติการ 147 เที่ยวบิน (266:20 ชั่วโมงบิน)

พื้นที่ได้รับประโยชน์ 28.31 ล้านไร่

มีฝนตกในพื้นที่ลุ่มรับน้ำเขื่อน/อ่างเก็บน้ำ 61 แห่ง ปริมาณน้ำสะสม 16.55 ล้าน ลบ.ม.

(เขื่อนขนาดใหญ่ 3 แห่ง และอ่างขนาดกลาง 58 แห่ง) **หมายเหตุ** * ศูนย์ฯ ภาคตะวันออกเฉียงเหนือ บูรณาการปฏิบัติการให้ความช่วยเหลือพื้นที่ในภาคอื่น



▲ เขื่อนที่ได้รับประโยชน์จากการปฏิบัติการฝนหลวง
■ พื้นที่ฝนตกจากการปฏิบัติการฝนหลวง

หน่วยปฏิบัติการฝนหลวง	จังหวัดที่มีรายงานฝนตก
<ul style="list-style-type: none"> • หน่วยฯ ขอนแก่น (ตั้งแต่วันที่ 1 – 15 ต.ค. 66) 	ขอนแก่น นครราชสีมา* บุรีรัมย์* (รวม 3 จังหวัด)
<ul style="list-style-type: none"> • หน่วยฯ อุดรธานี (ตั้งแต่วันที่ 5 เม.ย. – 30 มิ.ย. 67) 	ขอนแก่น มหาสารคาม สกลนคร นครพนม ชัยภูมิ กาฬสินธุ์ อุดรธานี มุกดาหาร หนองบัวลำภู เลย นครราชสีมา บึงกาฬ ร้อยเอ็ด สุรินทร์ หนองคาย (รวม 15 จังหวัด)

หมายเหตุ : * ข้อมูลพื้นที่รับประโยชน์และปริมาณน้ำสะสม ข้อมูลสิ้นสุด ณ วันที่ 30 กันยายน 2567



สามารถติดตามผลการปฏิบัติการฝนหลวงได้ที่
<https://www.royalrain.go.th>



สรุปผลการปฏิบัติการฝนหลวง ประจำปี 2567

ภาคตะวันออกเฉียงเหนือ(ตอนล่าง) (ตั้งแต่วันที่ 1 ตุลาคม 2566 – 30 กันยายน 2567)

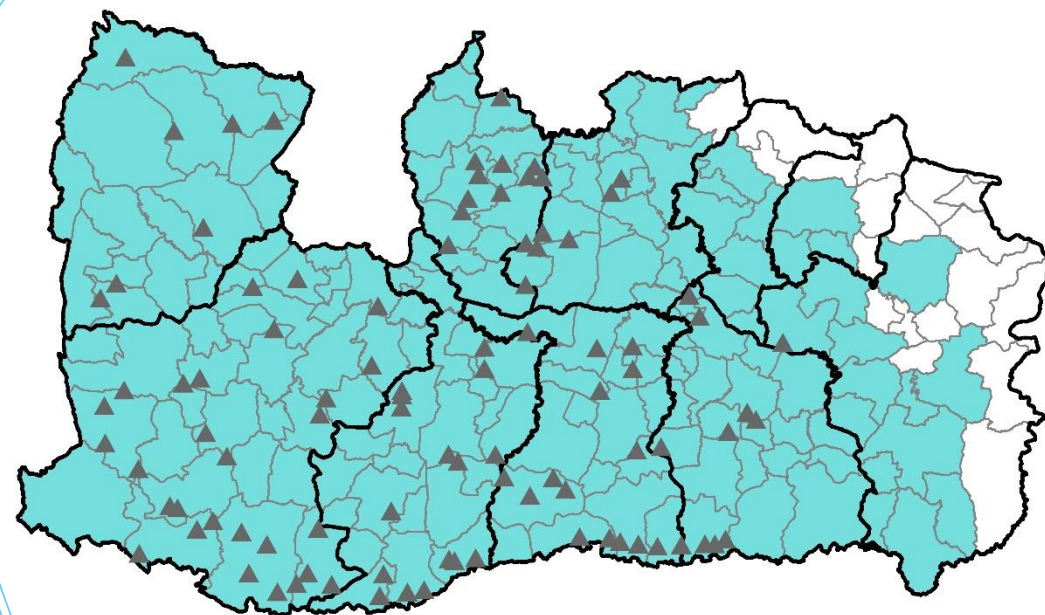
วันขึ้นปฏิบัติการฝนหลวง 146 วัน วันฝนตก 139 วัน คิดเป็นร้อยละ 95.21

ขึ้นปฏิบัติการ 589 เที่ยวบิน (902:39 ชั่วโมงบิน)

พื้นที่ได้รับประโยชน์ 44.69 ล้านไร่

มีฝนตกในพื้นที่ลุ่มรับน้ำเขื่อน/อ่างเก็บน้ำ 94 แห่ง ปริมาณน้ำสะสม 59.34 ล้าน ลบ.ม.

(เขื่อนขนาดใหญ่ 6 แห่ง และอ่างขนาดกลาง 88 แห่ง) **หมายเหตุ** * ศูนย์ฯ ภาคตะวันออกเฉียงเหนือ(ตอนล่าง) บูรณาการปฏิบัติการให้ความช่วยเหลือพื้นที่ในภาคอื่น



▲ เขื่อนที่ได้รับประโยชน์จากการปฏิบัติการฝนหลวง
■ พื้นที่ฝนตกจากการปฏิบัติการฝนหลวง

หน่วยปฏิบัติการฝนหลวง	จังหวัดที่มีรายงานฝนตก
<ul style="list-style-type: none"> หน่วยฯ สุรินทร์ (ตั้งแต่วันที่ 1 - 15 ต.ค. 66 และ ตั้งแต่วันที่ 1 มิ.ย. - 31 ก.ค. 67) 	นครราชสีมา บุรีรัมย์ สระแก้ว* สุรินทร์ ร้อยเอ็ด มหาสารคาม ศรีสะเกษ (รวม 7 จังหวัด)
<ul style="list-style-type: none"> หน่วยฯ นครราชสีมา (ตั้งแต่วันที่ 1 - 15 ต.ค. 66 ตั้งแต่วันที่ 1 พ.ค. - 30 มิ.ย. 67 ตั้งแต่วันที่ 1 - 31 ส.ค. 67 และ ตั้งแต่วันที่ 16 ก.ย. 67 เป็นต้นไป) 	ลพบุรี* นครราชสีมา บุรีรัมย์ สระแก้ว* ศรีสะเกษ อุบลราชธานี ชัยภูมิ ขอนแก่น* สุรินทร์ มหาสารคาม ร้อยเอ็ด อ่างนาจเจริญ (รวม 12 จังหวัด)
<ul style="list-style-type: none"> หน่วยฯ อุบลราชธานี (ตั้งแต่วันที่ 26 มี.ค. - 30 เม.ย. 67) 	ศรีสะเกษ ยโสธร อุบลราชธานี อ่างนาจเจริญ สุรินทร์ ร้อยเอ็ด บุรีรัมย์ นครราชสีมา (รวม 8 จังหวัด)



สามารถติดตามผลการปฏิบัติการฝนหลวงได้ที่

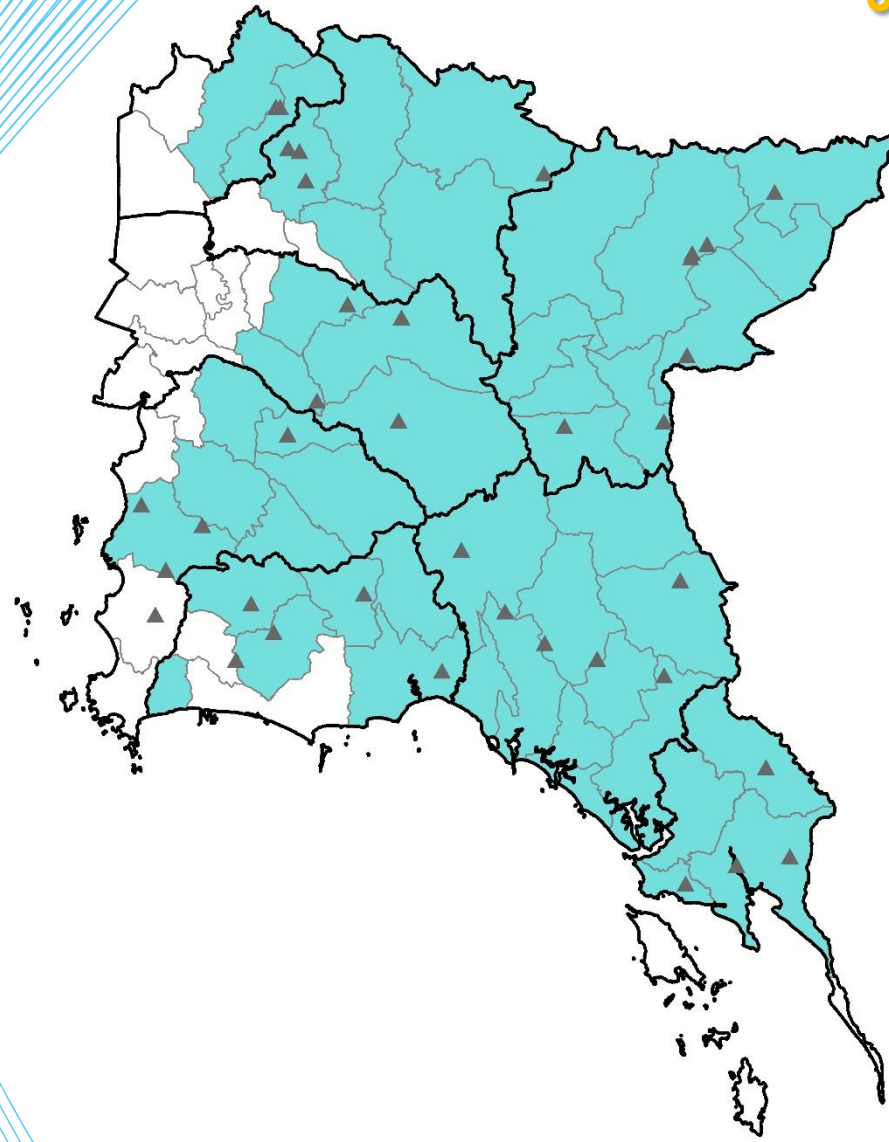
<https://www.royalrain.go.th>

หมายเหตุ : * ข้อมูลพื้นที่รับประโยชน์และปริมาณน้ำสะสม ข้อมูลสิ้นสุด ณ วันที่ 30 กันยายน 2567



สรุปผลการปฏิบัติการฝนหลวง ประจำปี 2567

ภาคตะวันออกเฉียงเหนือ (ตั้งแต่วันที่ 1 ตุลาคม 2566 – 30 กันยายน 2567)



▲ เชื้อนที่ได้รับประโยชน์จากการปฏิบัติการฝนหลวง
■ พื้นที่ฝนตกจากการปฏิบัติการฝนหลวง

วันขึ้นปฏิบัติการฝนหลวง 110 วัน วันฝนตก 102 วัน คิดเป็นร้อยละ 92.73

ขึ้นปฏิบัติการ 395 เที่ยวบิน (490:40 ชั่วโมงบิน)

พื้นที่ได้รับประโยชน์ 20.56 ล้านไร่

มีฝนตกในพื้นที่ลุ่มรับน้ำเขื่อน/อ่างเก็บน้ำ 37 แห่ง ปริมาณน้ำสะสม 45.60 ล้าน ลบ.ม.

(เขื่อนขนาดใหญ่ 6 แห่ง และอ่างขนาดกลาง 31 แห่ง) หมายเหตุ * ศูนย์ฯ ภาคตะวันออกเฉียงเหนือ บูรณาการปฏิบัติการให้ความช่วยเหลือพื้นที่ในภาคอื่น

หน่วยปฏิบัติการฝนหลวง	จังหวัดที่มีรายงานฝนตก
<ul style="list-style-type: none"> หน่วยฯ ระยอง (ตั้งแต่วันที่ 1 – 15 ต.ค. 66 และตั้งแต่วันที่ 1 - 29 ก.พ. 67) 	ชลบุรี ฉะเชิงเทรา ระยอง สระแก้ว จันทบุรี ตราด (รวม 6 จังหวัด)
<ul style="list-style-type: none"> หน่วยฯ จันทบุรี (ตั้งแต่วันที่ 1 มี.ค. – 31 พ.ค. 67) 	ตราด จันทบุรี ระยอง สระแก้ว ฉะเชิงเทรา ชลบุรี ปราจีนบุรี (รวม 7 จังหวัด)
<ul style="list-style-type: none"> หน่วยฯ สระแก้ว (ตั้งแต่วันที่ 1 มิ.ย. – 30 มิ.ย. 67) 	สระแก้ว ฉะเชิงเทรา ปราจีนบุรี (รวม 3 จังหวัด)

หมายเหตุ : * ข้อมูลพื้นที่รับประโยชน์และปริมาณน้ำสะสม ข้อมูลสิ้นสุด ณ วันที่ 30 กันยายน 2567



สามารถติดตามผลการปฏิบัติการฝนหลวงได้ที่
<https://www.royalrain.go.th>



สรุปผลการปฏิบัติการฝนหลวง ประจำปี 2567

ภาคใต้ (ตั้งแต่วันที่ 1 ตุลาคม 2566 – 30 กันยายน 2567)

วันขึ้นปฏิบัติการฝนหลวง 166 วัน วันฝนตก 155 วัน คิดเป็นร้อยละ 93.37

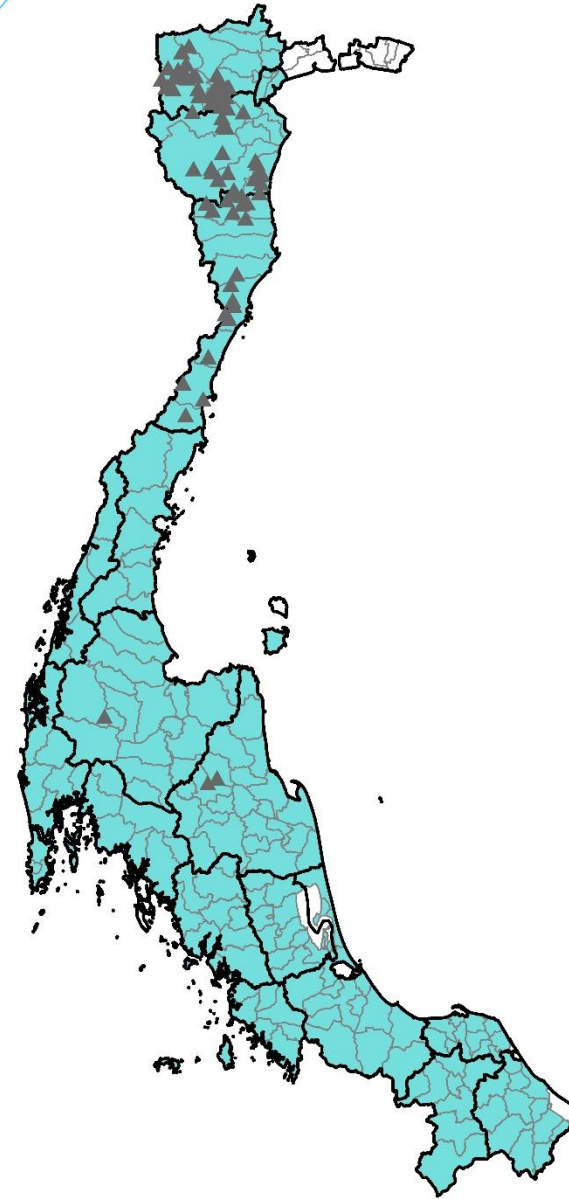
ขึ้นปฏิบัติการ 824 เที่ยวบิน (1,247:25 ชั่วโมงบิน)

พื้นที่ได้รับประโยชน์ 47.56 ล้านไร่

มีฝนตกในพื้นที่ลุ่มรับน้ำเขื่อน/อ่างเก็บน้ำ 72 แห่ง ปริมาณน้ำสะสม 103.17 ล้าน ลบ.ม.

(เขื่อนขนาดใหญ่ 3 แห่ง และอ่างขนาดกลาง 75 แห่ง)

หมายเหตุ * ศูนย์ฯ ภาคใต้ บูรณาการปฏิบัติการให้ความช่วยเหลือพื้นที่ในภาคอื่น



▲ เขื่อนที่ได้รับประโยชน์จากการปฏิบัติการฝนหลวง
■ พื้นที่ฝนตกจากการปฏิบัติการฝนหลวง

หน่วยปฏิบัติการฝนหลวง	จังหวัดที่มีรายงานฝนตก
<ul style="list-style-type: none"> หน่วยฯ นครศรีธรรมราช (ตั้งแต่วันที่ 1 - 15 ต.ค. 66) 	สุราษฎร์ธานี นครศรีธรรมราช สงขลา (รวม 3 จังหวัด)
<ul style="list-style-type: none"> หน่วยฯ อ.หัวหิน (ตั้งแต่วันที่ 1 - 15 ต.ค. 66 ตั้งแต่วันที่ 1 - 29 ก.พ. 67 ตั้งแต่วันที่ 13 พ.ค. - 30 มิ.ย. 67 ตั้งแต่วันที่ 1 - 31 ส.ค. 67 และ ตั้งแต่วันที่ 16 ก.ย. 67 เป็นต้นไป) 	ประจวบคีรีขันธ์ เพชรบุรี ราชบุรี สมุทรสงคราม สุราษฎร์ธานี นครศรีธรรมราช สงขลา กาญจนบุรี* (รวม 8 จังหวัด)
<ul style="list-style-type: none"> หน่วยฯ สงขลา (ตั้งแต่วันที่ 12 มี.ค. - 18 เม.ย. 67 และ ตั้งแต่วันที่ 4 - 15 พ.ค. 67) 	พัทลุง ตรัง นครศรีธรรมราช กระบี่ สงขลา ยะลา ปัตตานี สตูล นราธิวาส สุราษฎร์ธานี (รวม 10 จังหวัด)
<ul style="list-style-type: none"> หน่วยฯ ประจวบคีรีขันธ์ (ตั้งแต่วันที่ 12 เม.ย. 67 - 7 พ.ค. 67) 	เพชรบุรี ประจวบคีรีขันธ์ ราชบุรี ชุมพร ระนอง (รวม 5 จังหวัด)
<ul style="list-style-type: none"> หน่วยฯ สุราษฎร์ธานี (ตั้งแต่วันที่ 19 เม.ย. - 30 มิ.ย. 67) 	สุราษฎร์ธานี นครศรีธรรมราช พังงา ภูเก็ต กระบี่ ระนอง ชุมพร พัทลุง ปัตตานี นราธิวาส (รวม 10 จังหวัด)
<ul style="list-style-type: none"> หน่วยฯ กระบี่ (ตั้งแต่วันที่ 22 เม.ย. 67 - 4 พ.ค. 67) 	กระบี่ พังงา สุราษฎร์ธานี ภูเก็ต ตรัง นครศรีธรรมราช พัทลุง (รวม 7 จังหวัด)
<ul style="list-style-type: none"> หน่วยฯ ชุมพร (ตั้งแต่วันที่ 8 พ.ค. - 30 มิ.ย. 67) 	ชุมพร สุราษฎร์ธานี ระนอง ประจวบคีรีขันธ์ (รวม 4 จังหวัด)

หมายเหตุ :

* ข้อมูลพื้นที่รับประโยชน์และปริมาณน้ำสะสม ข้อมูลสิ้นสุด ณ วันที่ 30 กันยายน 2567

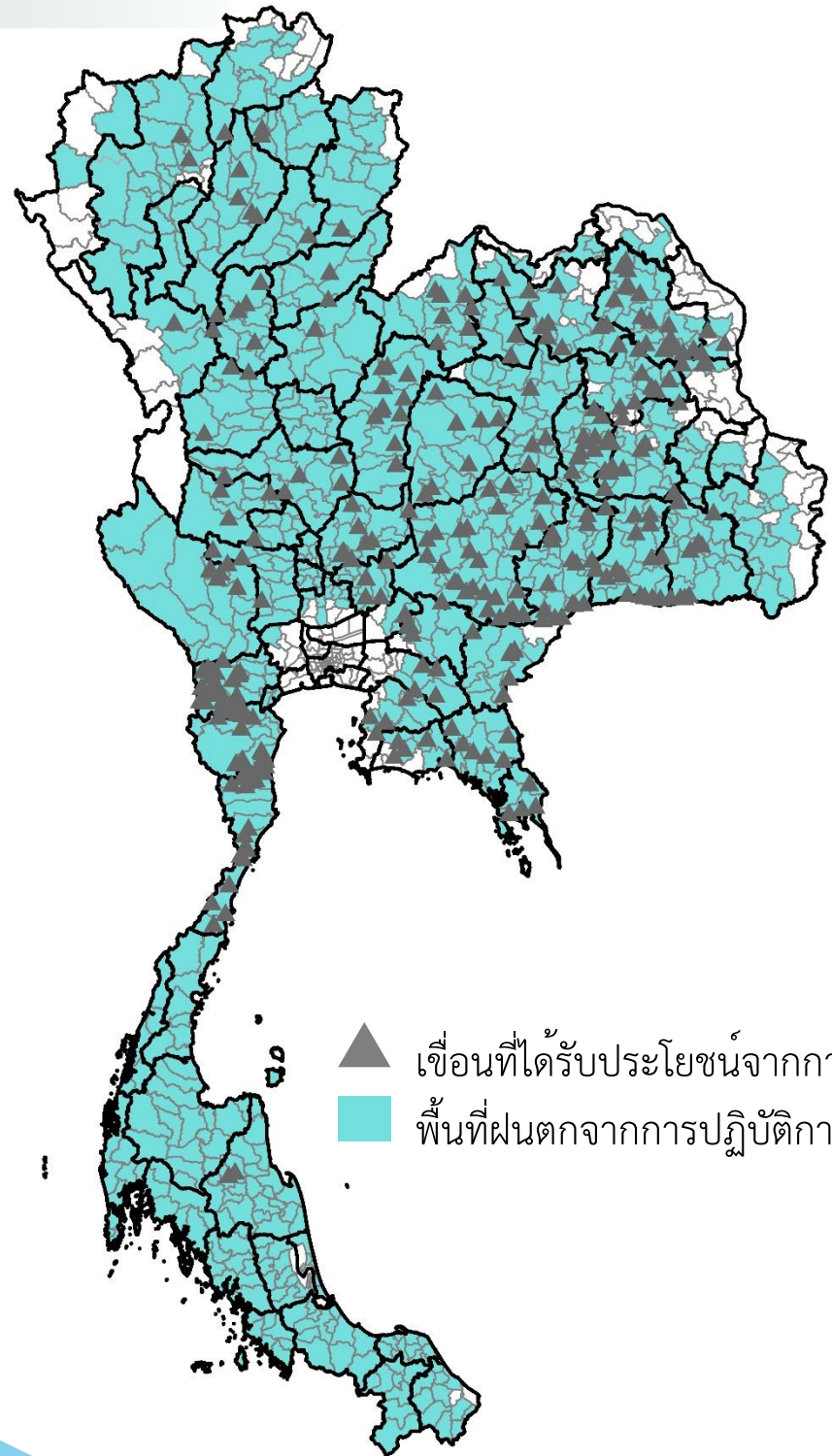


สามารถติดตามผลการปฏิบัติการฝนหลวงได้ที่
<https://www.royalrain.go.th>



สรุปผล

การปฏิบัติการฝนหลวง ประจำปี 2567



ตั้งแต่วันที่ 1 กุมภาพันธ์ – 8 ตุลาคม 2567

การตั้งหน่วยปฏิบัติการฝนหลวง 19 หน่วย

วันขึ้นปฏิบัติการฝนหลวง 218 วัน วันฝนตก 213 วัน คิดเป็นร้อยละ 97.71

ขึ้นปฏิบัติการ 2,958 เที่ยวบิน (4,423:12 ชั่วโมงบิน)

ปฏิบัติการโดย Ground Base Generator (GBG) จำนวน 19 ครั้ง

จังหวัดที่มีรายงานฝนตก 72 จังหวัด พื้นที่ที่ได้รับประโยชน์ 240.75 ล้านไร่

มีฝนตกในพื้นที่ลุ่มรับน้ำเขื่อนและอ่างเก็บน้ำ 328 แห่ง

(เขื่อนขนาดใหญ่ 31 แห่ง และอ่างเก็บน้ำขนาดกลาง 297 แห่ง)

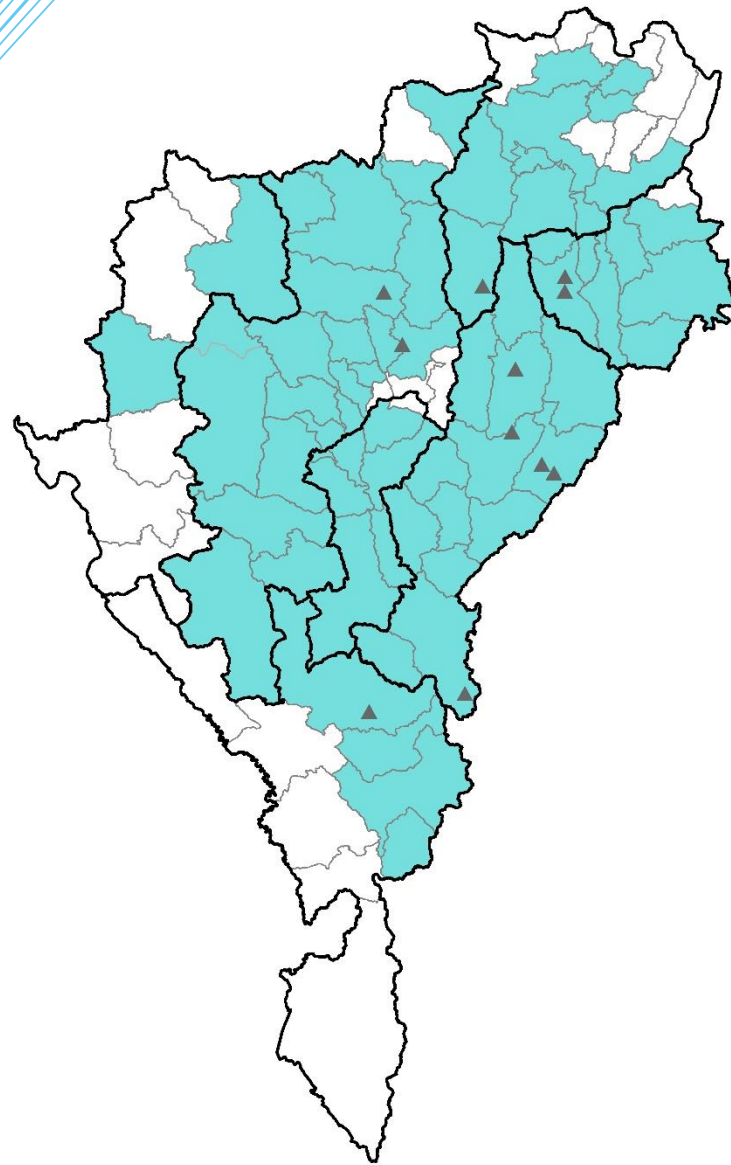
ปริมาณน้ำสะสม 460.64 ล้าน ลบ.ม.

หมายเหตุ : * ข้อมูลพื้นที่รับประโยชน์และปริมาณน้ำสะสม ข้อมูลสิ้นสุด ณ วันที่ 30 กันยายน 2567



สรุปผลการปฏิบัติการฝนหลวง ประจำปี 2567

ภาคเหนือ (ตั้งแต่วันที่ 1 กุมภาพันธ์ – 8 ตุลาคม 2567)



▲ เขื่อนที่ได้รับประโยชน์จากการปฏิบัติการฝนหลวง
■ พื้นที่ฝนตกจากการปฏิบัติการฝนหลวง

วันขึ้นปฏิบัติการฝนหลวง 73 วัน วันฝนตก 66 วัน คิดเป็นร้อยละ 90.41

ขึ้นปฏิบัติการ 241 เที่ยวบิน (418:13 ชั่วโมงบิน)

ปฏิบัติการโดย Ground Base Generator (GBG) จำนวน 19 ครั้ง

พื้นที่ได้รับประโยชน์ 33.50 ล้านไร่

มีฝนตกในพื้นที่ลุ่มรับน้ำเขื่อน/อ่างเก็บน้ำ 11 แห่ง ปริมาณน้ำสะสม 31.49 ล้าน ลบ.ม.

(เขื่อนขนาดใหญ่ 6 แห่ง และอ่างเก็บน้ำขนาดกลาง 5 แห่ง) หมายเหตุ * ศูนย์ฯ ภาคเหนือ บูรณาการปฏิบัติการให้ความช่วยเหลือพื้นที่ในภาคอื่น

หน่วยปฏิบัติการฝนหลวง	จังหวัดที่มีรายงานฝนตก
<ul style="list-style-type: none"> หน่วยฯ เชียงใหม่ (ตั้งแต่วันที่ 1 ก.พ. 67 – 31 ก.ค. 67) 	ลำปาง ลำพูน เชียงใหม่ พะเยา แพร่ น่าน แม่ฮ่องสอน ตาก เชียงราย (รวม 9 จังหวัด)



สามารถติดตามผลการปฏิบัติการฝนหลวงได้ที่

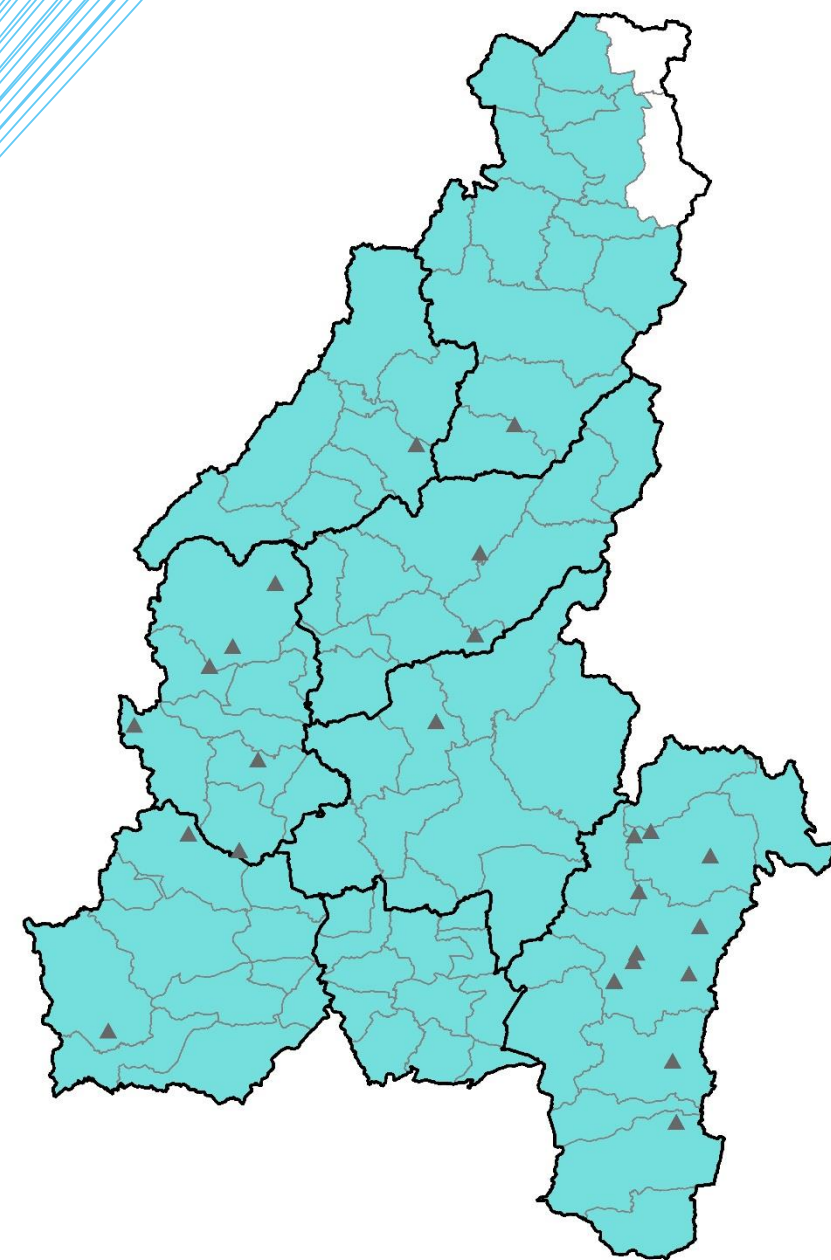
<https://www.royalrain.go.th>

หมายเหตุ : * ข้อมูลพื้นที่รับประโยชน์และปริมาณน้ำสะสม ข้อมูลสิ้นสุด ณ วันที่ 30 กันยายน 2567



สรุปผลการปฏิบัติการฝนหลวง ประจำปี 2567

ภาคเหนือ(ตอนล่าง) (ตั้งแต่วันที่ 1 กุมภาพันธ์ – 8 ตุลาคม 2567)



▲ เขื่อนที่ได้รับประโยชน์จากการปฏิบัติการฝนหลวง
■ พื้นที่ฝนตกจากการปฏิบัติการฝนหลวง

วันขึ้นปฏิบัติการฝนหลวง 57 วัน วันฝนตก 56 วัน คิดเป็นร้อยละ 98.25

ขึ้นปฏิบัติการ 136 เที่ยวบิน (235:45 ชั่วโมงบิน)

พื้นที่ได้รับประโยชน์ 32.69 ล้านไร่

มีฝนตกในพื้นที่ลุ่มรับน้ำเขื่อน/อ่างเก็บน้ำ : 24 แห่ง ปริมาณน้ำสะสม 17.81 ล้าน ลบ.ม.

(เขื่อนขนาดใหญ่ 2 แห่ง และอ่างขนาดกลาง 22 แห่ง) หมายเหตุ * ศูนย์ฯ ภาคเหนือ(ตอนล่าง) บูรณาการปฏิบัติการให้ความช่วยเหลือพื้นที่ในภาคอื่น

หน่วยปฏิบัติการฝนหลวง	จังหวัดที่มีรายงานฝนตก
<ul style="list-style-type: none"> หน่วยฯ แพร่ (ตั้งแต่วันที่ 1 - 31 มี.ค. 67 และ ตั้งแต่วันที่ 1 - 30 พ.ค. 67) 	พะเยา แพร่ น่าน เพชรบูรณ์ ลำปาง อุตรดิตถ์ สุโขทัย น่าน กำแพงเพชร พิจิตรโลก (รวม 10 จังหวัด)
<ul style="list-style-type: none"> หน่วยฯ พิจิตรโลก (ตั้งแต่วันที่ 1 - 31 มี.ค. 67 และ ตั้งแต่วันที่ 1 พ.ค. - 30 มิ.ย. 67) 	กำแพงเพชร ลพบุรี* ตาก* นครสวรรค์* พิจิตรโลก เพชรบูรณ์ ชัยภูมิ* อุตรดิตถ์ พิจิตร เลย ขอนแก่น สุโขทัย (รวม 12 จังหวัด)

หมายเหตุ : * ข้อมูลพื้นที่รับประโยชน์และปริมาณน้ำสะสม ข้อมูลสิ้นสุด ณ วันที่ 30 กันยายน 2567



สามารถติดตามผลการปฏิบัติการฝนหลวงได้ที่

<https://www.royalrain.go.th>



สรุปผลการปฏิบัติการฝนหลวง ประจำปี 2567

ภาคกลาง (ตั้งแต่วันที่ 1 กุมภาพันธ์ – 8 ตุลาคม 2567)

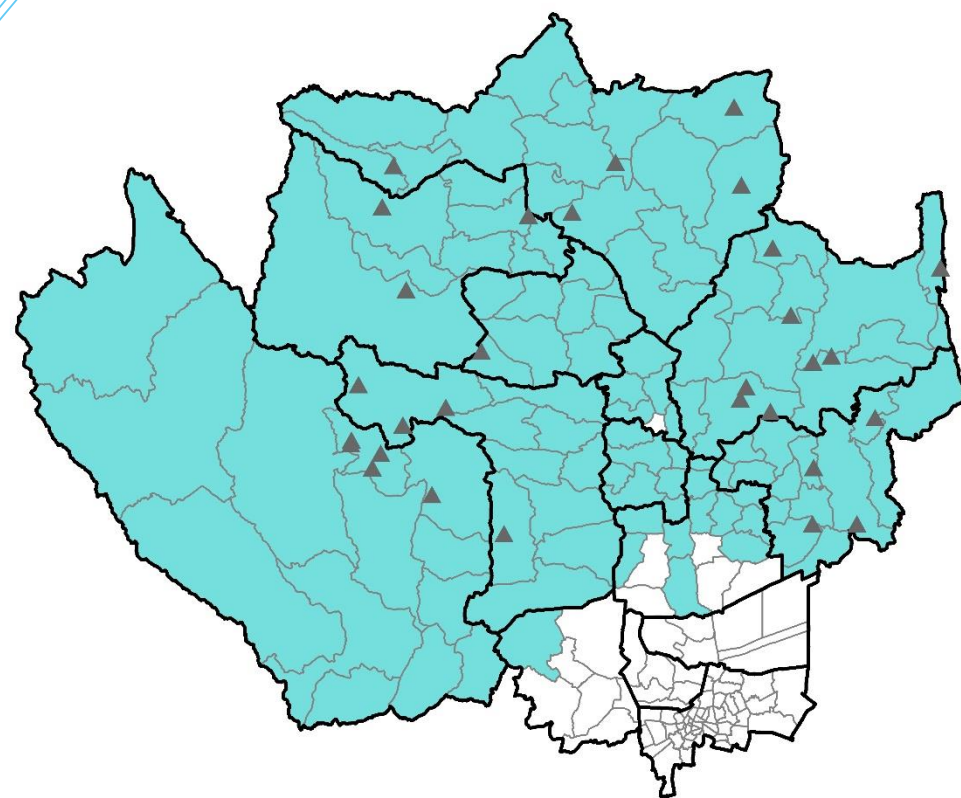
วันขึ้นปฏิบัติการฝนหลวง 152 วัน วันฝนตก 144 วัน คิดเป็นร้อยละ 94.74

ขึ้นปฏิบัติการ 746 เที่ยวบิน (1,015:55 ชั่วโมงบิน)

พื้นที่ได้รับประโยชน์ 33.38 ล้านไร่

มีฝนตกในพื้นที่ลุ่มรับน้ำเขื่อน/อ่างเก็บน้ำ : 30 แห่ง ปริมาณน้ำสะสม 227.58 ล้าน ลบ.ม.

(เขื่อนขนาดใหญ่ 5 แห่ง และอ่างขนาดกลาง 25 แห่ง) **หมายเหตุ** * ศูนย์ฯ ภาคกลาง บูรณาการปฏิบัติการให้ความช่วยเหลือพื้นที่ในภาคอื่น



▲ เขื่อนที่ได้รับประโยชน์จากการปฏิบัติการฝนหลวง
■ พื้นที่ฝนตกจากการปฏิบัติการฝนหลวง

หน่วยปฏิบัติการฝนหลวง	จังหวัดที่มีรายงานฝนตก
<ul style="list-style-type: none"> หน่วยฯ นครสวรรค์ (ตั้งแต่วันที่ 1 -29 ก.พ. 67 และตั้งแต่วันที่ 17 มิ.ย. – 31 ส.ค. 67) 	อุทัยธานี สระบุรี สุพรรณบุรี ชัยนาท นครสวรรค์ เพชรบูรณ์* กำแพงเพชร* กาญจนบุรี ลพบุรี นครราชสีมา(รวม 10 จังหวัด)
<ul style="list-style-type: none"> หน่วยฯ กาญจนบุรี (ตั้งแต่วันที่ 1 มี.ค. – 30 มิ.ย. 67) 	กาญจนบุรี อุทัยธานี สุพรรณบุรี ราชบุรี* ชัยนาท นครสวรรค์ ลพบุรี กำแพงเพชร* นครปฐม อ่างทอง พระนครศรีอยุธยา สระบุรี (รวม 12 จังหวัด)
<ul style="list-style-type: none"> หน่วยฯ ลพบุรี (ตั้งแต่วันที่ 1 พ.ค. – 30 มิ.ย. 67) 	สระบุรี นครราชสีมา* เพชรบูรณ์ ลพบุรี ชัยภูมิ นครสวรรค์ อ่างทอง ชัยนาท สิงห์บุรี พระนครศรีอยุธยา อุทัยธานี (รวม 11 จังหวัด)



สามารถติดตามผลการปฏิบัติการฝนหลวงได้ที่
<https://www.royalrain.go.th>

หมายเหตุ : * ข้อมูลพื้นที่รับประโยชน์และปริมาณน้ำสะสม ข้อมูลสิ้นสุด ณ วันที่ 30 กันยายน 2567



สรุปผลการปฏิบัติการฝนหลวง ประจำปี 2567

ภาคตะวันออกเฉียงเหนือ (ตั้งแต่วันที่ 1 กุมภาพันธ์ – 8 ตุลาคม 2567)

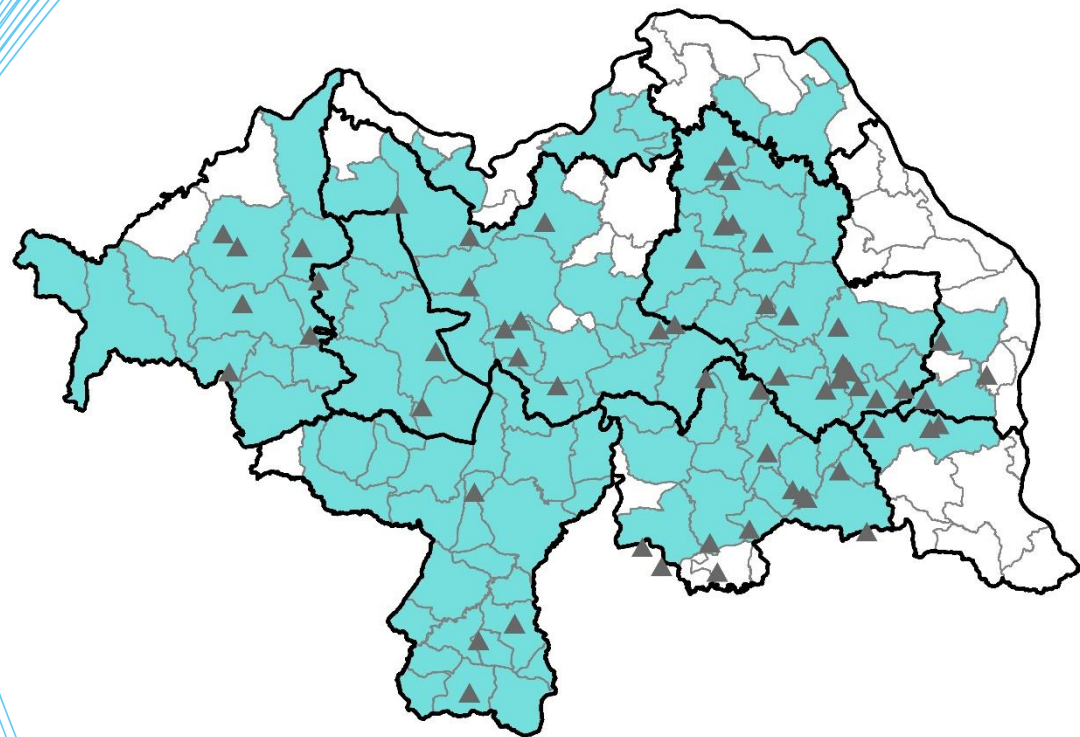
วันขึ้นปฏิบัติการฝนหลวง 46 วัน วันฝนตก 43 วัน คิดเป็นร้อยละ 93.48

ขึ้นปฏิบัติการ 142 เที่ยวบิน (254:40 ชั่วโมงบิน)

พื้นที่ได้รับประโยชน์ 28.31 ล้านไร่

มีฝนตกในพื้นที่ลุ่มรับน้ำเขื่อน/อ่างเก็บน้ำ 60 แห่ง ปริมาณน้ำสะสม 16.55 ล้าน ลบ.ม.

(เขื่อนขนาดใหญ่ 3 แห่ง และอ่างขนาดกลาง 57 แห่ง) หมายเหตุ * ศูนย์ฯ ภาคตะวันออกเฉียงเหนือ บูรณาการปฏิบัติการให้ความช่วยเหลือพื้นที่ในภาคอื่น



▲ เขื่อนที่ได้รับประโยชน์จากการปฏิบัติการฝนหลวง
■ พื้นที่ฝนตกจากการปฏิบัติการฝนหลวง

หน่วยปฏิบัติการฝนหลวง	จังหวัดที่มีรายงานฝนตก
<ul style="list-style-type: none"> หน่วยฯ อุดรธานี (ตั้งแต่วันที่ 1 พ.ค. – 30 มิ.ย. 67) 	ขอนแก่น มหาสารคาม สกลนคร นครพนม ชัยภูมิ กาฬสินธุ์ อุดรธานี มุกดาหาร หนองบัวลำภู เลย นครราชสีมา บึงกาฬ ร้อยเอ็ด สุรินทร์ หนองคาย (รวม 15 จังหวัด)



สามารถติดตามผลการปฏิบัติการฝนหลวงได้ที่
<https://www.royalrain.go.th>



สรุปผลการปฏิบัติการฝนหลวง ประจำปี 2567

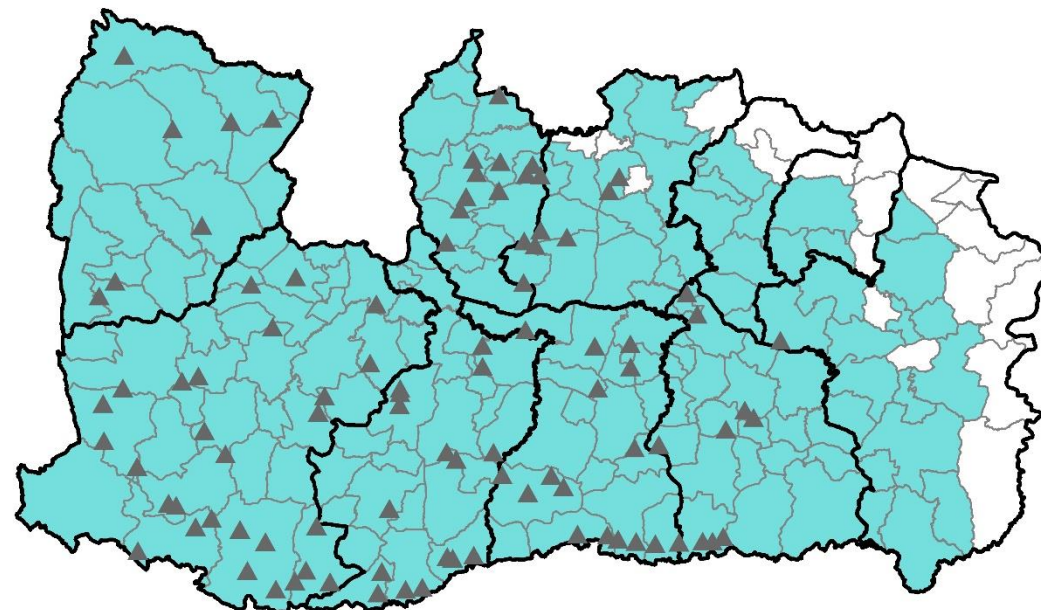
ภาคตะวันออกเฉียงเหนือ(ตอนล่าง) (ตั้งแต่วันที่ 1 กุมภาพันธ์ – 8 ตุลาคม 2567)

วันขึ้นปฏิบัติการฝนหลวง 141 วัน วันฝนตก 134 วัน คิดเป็นร้อยละ 95.04

ขึ้นปฏิบัติการ 571 เที่ยวบิน (879:49 ชั่วโมงบิน)

พื้นที่ได้รับประโยชน์ 44.69 ล้านไร่

มีฝนตกในพื้นที่ลุ่มรับน้ำเขื่อน/อ่างเก็บน้ำ 94 แห่ง ปริมาณน้ำสะสม 50.86 ล้าน ลบ.ม.



▲ เขื่อนที่ได้รับประโยชน์จากการปฏิบัติการฝนหลวง
■ พื้นที่ฝนตกจากการปฏิบัติการฝนหลวง

(เขื่อนขนาดใหญ่ 6 แห่ง และอ่างขนาดกลาง 88 แห่ง) หมายเหตุ * ศูนย์ฯ ภาคตะวันออกเฉียงเหนือ(ตอนล่าง) บูรณาการปฏิบัติการให้ความช่วยเหลือพื้นที่ในภาคอื่น

หน่วยปฏิบัติการฝนหลวง	จังหวัดที่มีรายงานฝนตก
<ul style="list-style-type: none"> หน่วยฯ อุบลราชธานี (ตั้งแต่วันที่ 26 มี.ค. – 30 เม.ย 67) 	ศรีสะเกษ อุบลราชธานี ยโสธร อำนาจเจริญ บุรีรัมย์ นครราชสีมา สุรินทร์ ร้อยเอ็ด (รวม 8 จังหวัด)
<ul style="list-style-type: none"> หน่วยฯ นครราชสีมา (ตั้งแต่วันที่ 1 พ.ค. – 30 มิ.ย. 67 ตั้งแต่วันที่ 1 – 31 ส.ค. 67 และ ตั้งแต่วันที่ 16 ก.ย. 67 เป็นต้นไป) 	ศรีสะเกษ อุบลราชธานี นครราชสีมา ชัยภูมิ ขอนแก่น* สุรินทร์ บุรีรัมย์ ร้อยเอ็ด มหาสารคาม อำนาจเจริญ (รวม 10 จังหวัด)
<ul style="list-style-type: none"> หน่วยฯ สุรินทร์ (ตั้งแต่วันที่ 1 มิ.ย. – 31 ส.ค. 67) 	สุรินทร์ บุรีรัมย์ ร้อยเอ็ด มหาสารคาม ศรีสะเกษ นครราชสีมา (รวม 6 จังหวัด)

หมายเหตุ : * ข้อมูลพื้นที่รับประโยชน์และปริมาณน้ำสะสม ข้อมูลสิ้นสุด ณ วันที่ 30 กันยายน 2567



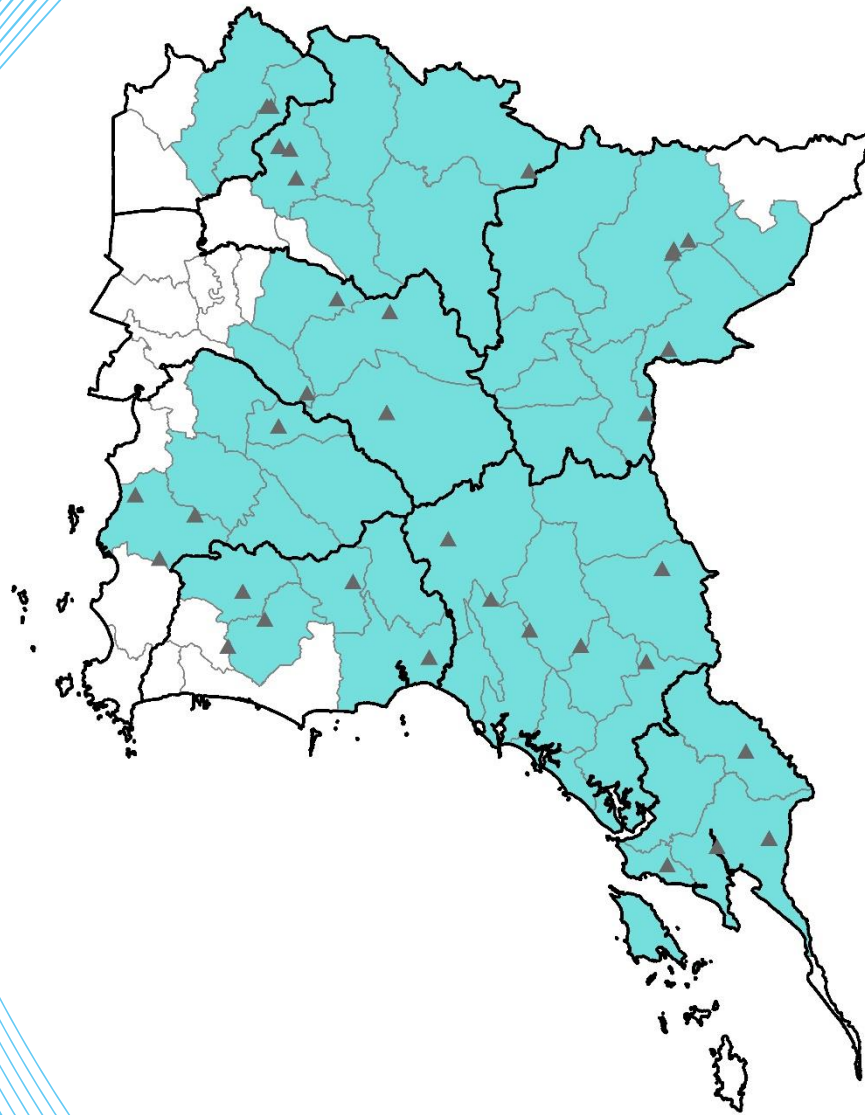
สามารถติดตามผลการปฏิบัติการฝนหลวงได้ที่

<https://www.royalrain.go.th>



สรุปผลการปฏิบัติการฝนหลวง ประจำปี 2567

ภาคตะวันออกเฉียงเหนือ (ตั้งแต่วันที่ 1 กุมภาพันธ์ – 8 ตุลาคม 2567)



▲ เชื้อนที่ได้รับประโยชน์จากการปฏิบัติการฝนหลวง
■ พื้นที่ฝนตกจากการปฏิบัติการฝนหลวง

วันขึ้นปฏิบัติการฝนหลวง 99 วัน วันฝนตก 91 วัน คิดเป็นร้อยละ 91.92

ขึ้นปฏิบัติการ 360 เที่ยวบิน (436:20 ชั่วโมงบิน)

พื้นที่ได้รับประโยชน์ 20.56 ล้านไร่

มีฝนตกในพื้นที่ลุ่มรับน้ำเขื่อน/อ่างเก็บน้ำ 34 แห่ง ปริมาณน้ำสะสม 37.37 ล้าน ลบ.ม.

(เขื่อนขนาดใหญ่ 6 แห่ง และอ่างขนาดกลาง 28 แห่ง) หมายเหตุ * ศูนย์ฯ ภาคตะวันออกเฉียงเหนือ บูรณาการปฏิบัติการให้ความช่วยเหลือพื้นที่ในภาคอื่น

หน่วยปฏิบัติการฝนหลวง	จังหวัดที่มีรายงานฝนตก
<ul style="list-style-type: none"> หน่วยฯ ระยอง (ตั้งแต่วันที่ 1 - 29 ก.พ. 67) 	ชลบุรี ฉะเชิงเทรา ระยอง สระแก้ว จันทบุรี ตราด (รวม 6 จังหวัด)
<ul style="list-style-type: none"> หน่วยฯ จันทบุรี (ตั้งแต่วันที่ 1 มี.ค. – 31 พ.ค. 67) 	ตราด จันทบุรี ระยอง สระแก้ว ฉะเชิงเทรา ชลบุรี ปราจีนบุรี (รวม 7 จังหวัด)
<ul style="list-style-type: none"> หน่วยฯ สระแก้ว (ตั้งแต่วันที่ 1 มิ.ย. – 30 มิ.ย. 67) 	สระแก้ว ฉะเชิงเทรา ปราจีนบุรี (รวม 3 จังหวัด)



สามารถติดตามผลการปฏิบัติการฝนหลวงได้ที่
<https://www.royalrain.go.th>

สรุปผลการปฏิบัติการฝนหลวง ประจำปี 2567



กระทรวงเกษตรและสหกรณ์
กรมฝนหลวงและการบินเกษตร

ภาคใต้ (ตั้งแต่วันที่ 1 กุมภาพันธ์ – 8 ตุลาคม 2567)

วันขึ้นปฏิบัติการฝนหลวง 148 วัน วันฝนตก 137 วัน คิดเป็นร้อยละ 92.57

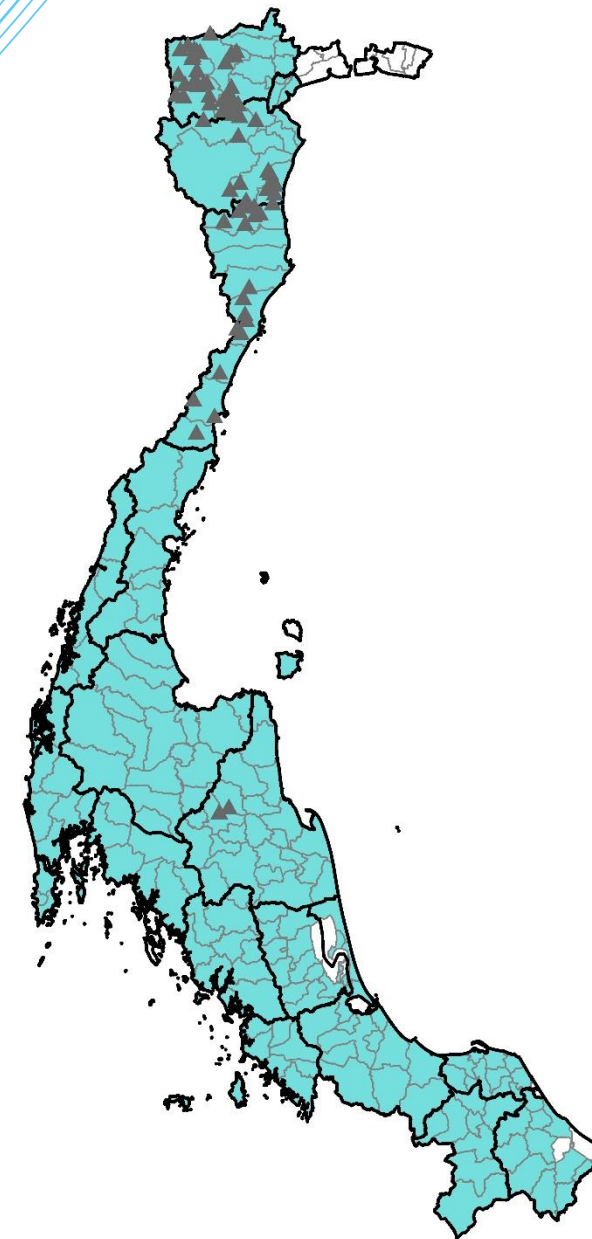
ขึ้นปฏิบัติการ 762 เที่ยวบิน (1,182:30 ชั่วโมงบิน)

พื้นที่ได้รับประโยชน์ 47.56 ล้านไร่

มีฝนตกในพื้นที่ลุ่มรับน้ำเขื่อน/อ่างเก็บน้ำ 75 แห่ง ปริมาณน้ำสะสม 78.98 ล้าน ลบ.ม.

(เขื่อนขนาดใหญ่ 3 แห่ง และอ่างขนาดกลาง 72 แห่ง)

หมายเหตุ * ศูนย์ฯ ภาคใต้ บูรณาการปฏิบัติการให้ความช่วยเหลือพื้นที่ในภาคอื่น



▲ เขื่อนที่ได้รับประโยชน์จากการปฏิบัติการฝนหลวง
■ พื้นที่ฝนตกจากการปฏิบัติการฝนหลวง

หน่วยปฏิบัติการฝนหลวง	จังหวัดที่มีรายงานฝนตก
<ul style="list-style-type: none">หน่วยฯ อ.หัวหิน (ตั้งแต่วันที่ 1 - 29 ก.พ. 67 ตั้งแต่วันที่ 13 พ.ค. - 30 มิ.ย. 67 ตั้งแต่วันที่ 1 - 31 ส.ค. 67 และตั้งแต่วันที่ 16 ก.ย. 67 เป็นต้นไป)	ประจวบคีรีขันธ์ เพชรบุรี ราชบุรี สมุทรสงคราม (รวม 4 จังหวัด)
<ul style="list-style-type: none">หน่วยฯ สงขลา (ตั้งแต่วันที่ 12 มี.ค. - 18 เม.ย. 67 และ ตั้งแต่วันที่ 4 - 15 พ.ค. 67)	พัทลุง ตรัง นครศรีธรรมราช กระบี่ สงขลา ยะลา ปัตตานี สตูล นราธิวาส สุราษฎร์ธานี (รวม 10 จังหวัด)
<ul style="list-style-type: none">หน่วยฯ ประจวบคีรีขันธ์ (ตั้งแต่วันที่ 12 เม.ย. 67 - 7 พ.ค. 67)	เพชรบุรี ประจวบคีรีขันธ์ ชุมพร ราชบุรี ระนอง (รวม 5 จังหวัด)
<ul style="list-style-type: none">หน่วยฯ สุราษฎร์ธานี (ตั้งแต่วันที่ 19 เม.ย. - 30 มิ.ย. 67)	สุราษฎร์ธานี นครศรีธรรมราช พังงา ภูเก็ต กระบี่ ระนอง ชุมพร พัทลุง ปัตตานี ยะลา นราธิวาส (รวม 11 จังหวัด)
<ul style="list-style-type: none">หน่วยฯ กระบี่ (ตั้งแต่วันที่ 22 เม.ย. 67 - 4 พ.ค. 67)	กระบี่ พังงา สุราษฎร์ธานี ภูเก็ต ตรัง นครศรีธรรมราช พัทลุง (รวม 7 จังหวัด)
<ul style="list-style-type: none">หน่วยฯ ชุมพร (ตั้งแต่วันที่ 8 พ.ค. - 30 มิ.ย. 67)	ชุมพร สุราษฎร์ธานี ระนอง ประจวบคีรีขันธ์ (รวม 4 จังหวัด)

หมายเหตุ : * ข้อมูลพื้นที่รับประโยชน์และปริมาณน้ำสะสม ข้อมูลสิ้นสุด ณ วันที่ 30 กันยายน 2567

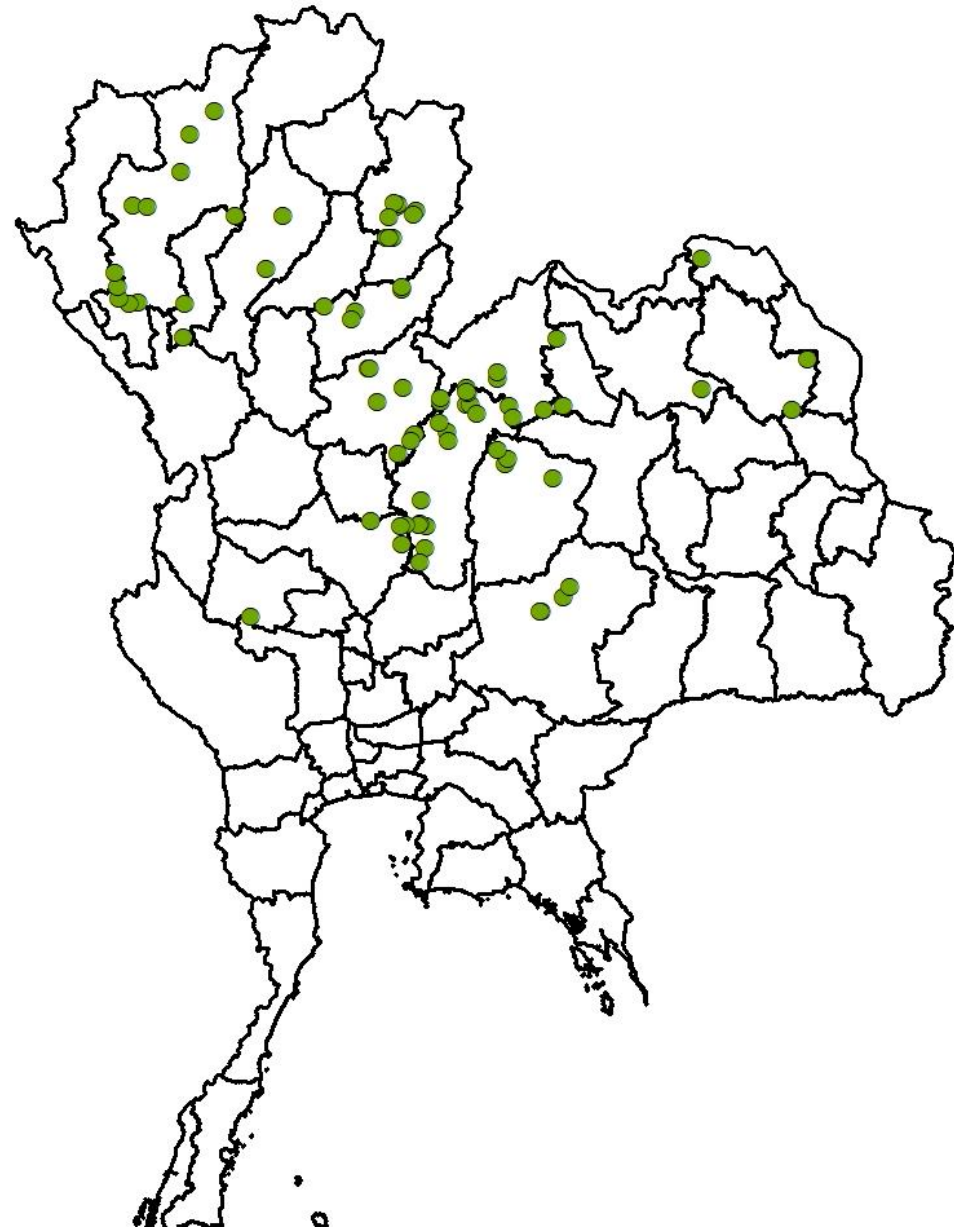


สามารถติดตามผลการปฏิบัติการฝนหลวงได้ที่
<https://www.royalrain.go.th>



สรุปผลการตั้งหน่วยปฏิบัติการฝนหลวง

ภารกิจยับยั้งการเกิดพายุลูกเห็บ ประจำปี 2567
(ตั้งแต่วันที่ 1 กุมภาพันธ์ – 8 ตุลาคม 2567)



หน่วยปฏิบัติการฝนหลวงเพื่อยับยั้งการเกิดพายุลูกเห็บ ได้แก่ หน่วยฯ พิษณุโลก
หน่วยฯ เชียงใหม่ หน่วยฯ อุตรธานี

วันขึ้นปฏิบัติการฝนหลวง 36 วัน

พลุซิลเวอร์ไอโอไดด์ จำนวน 1,181 นัด

พื้นที่ปฏิบัติการ 15 จังหวัด เพชรบูรณ์ พิษณุโลก น่าน เชียงใหม่ อุทัยธานี เลย ชัยภูมิ
อุตรธานี สกลนคร บึงกาฬ นครราชสีมา หนองบัวลำภู ลำปาง นครสวรรค์ อุตรดิตถ์

ผลการปฏิบัติการ ไม่พบรายงานลูกเห็บตกในพื้นที่ปฏิบัติการ



สามารถติดตามผลการปฏิบัติการฝนหลวงได้ที่
<https://www.royalrain.go.th>

Presented by : กลุ่มวิชาการปฏิบัติการฝนหลวง กองปฏิบัติการฝนหลวง



สรุปผลการตั้งหน่วยปฏิบัติการฝนหลวง

ภารกิจบรรเทาปัญหาหมอกควันและไฟป่า ประจำปี 2567

การปฏิบัติการดับไฟป่าโดยใช้เฮลิคอปเตอร์

(ตั้งแต่วันที่ 1 กุมภาพันธ์ – 8 ตุลาคม 2567)



✚ ภารกิจดับไฟป่า

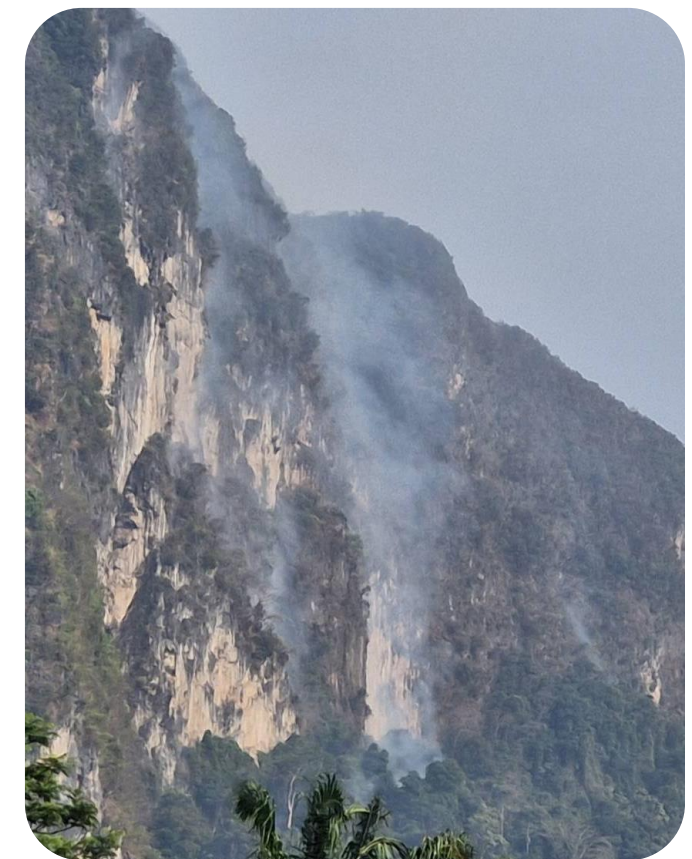
■ ภารกิจบรรเทาปัญหาหมอกควันและไฟป่า

ปฏิบัติการช่วยเหลือพื้นที่ จ.เชียงใหม่(ฮอด สันทราย เชียงดาว แมริม) จ.กระบี่(เขาปากเบน)

ชั้นปฏิบัติการ 12 วัน 156 เที่ยวบิน (32:25 ชั่วโมงบิน)



ปริมาณน้ำที่ใช้ปฏิบัติการ 85,000 ลิตร



สามารถติดตามผลการปฏิบัติการฝนหลวงได้ที่

<https://www.royalrain.go.th>

Presented by : กลุ่มวิชาการปฏิบัติการฝนหลวง กองปฏิบัติการฝนหลวง



ผลการตั้งหน่วยปฏิบัติการฝนหลวง เคลื่อนที่เร็ว ประจำปี 2567



หน่วยฯ จ.เชียงใหม่

- ตั้งแต่วันที่ 8-23 ม.ค.67
- ตั้งแต่วันที่ 24-31 ม.ค.67



หน่วยฯ จ.นครสวรรค์

- ตั้งแต่วันที่ 17-26 ต.ค. 66
- ตั้งแต่วันที่ 24-31 ม.ค.67



หน่วยฯ อ.หัวหิน จ.ประจวบคีรีขันธ์

- ตั้งแต่วันที่ 17-26 ต.ค. 66
- ตั้งแต่วันที่ 27-31 ต.ค. 66
- ตั้งแต่วันที่ 24 ธ.ค. 66-23 ม .ค. 67
- ตั้งแต่วันที่ 24-31 ม.ค.67



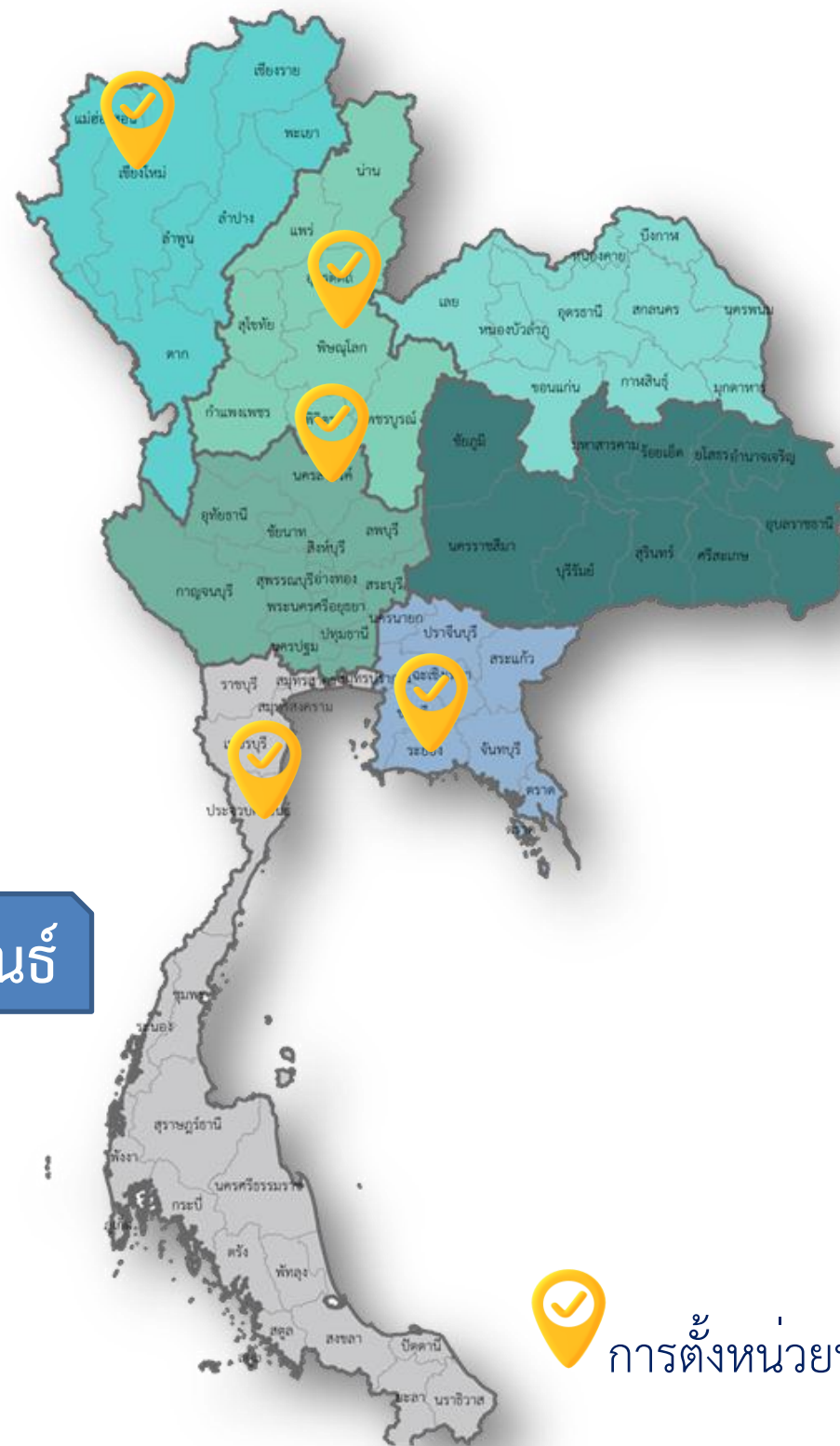
หน่วยฯ จ.พิษณุโลก

- ตั้งแต่วันที่ 17-23 ม.ค.67
- ตั้งแต่วันที่ 24-31 ม.ค.67



หน่วยฯ จ.ระยอง

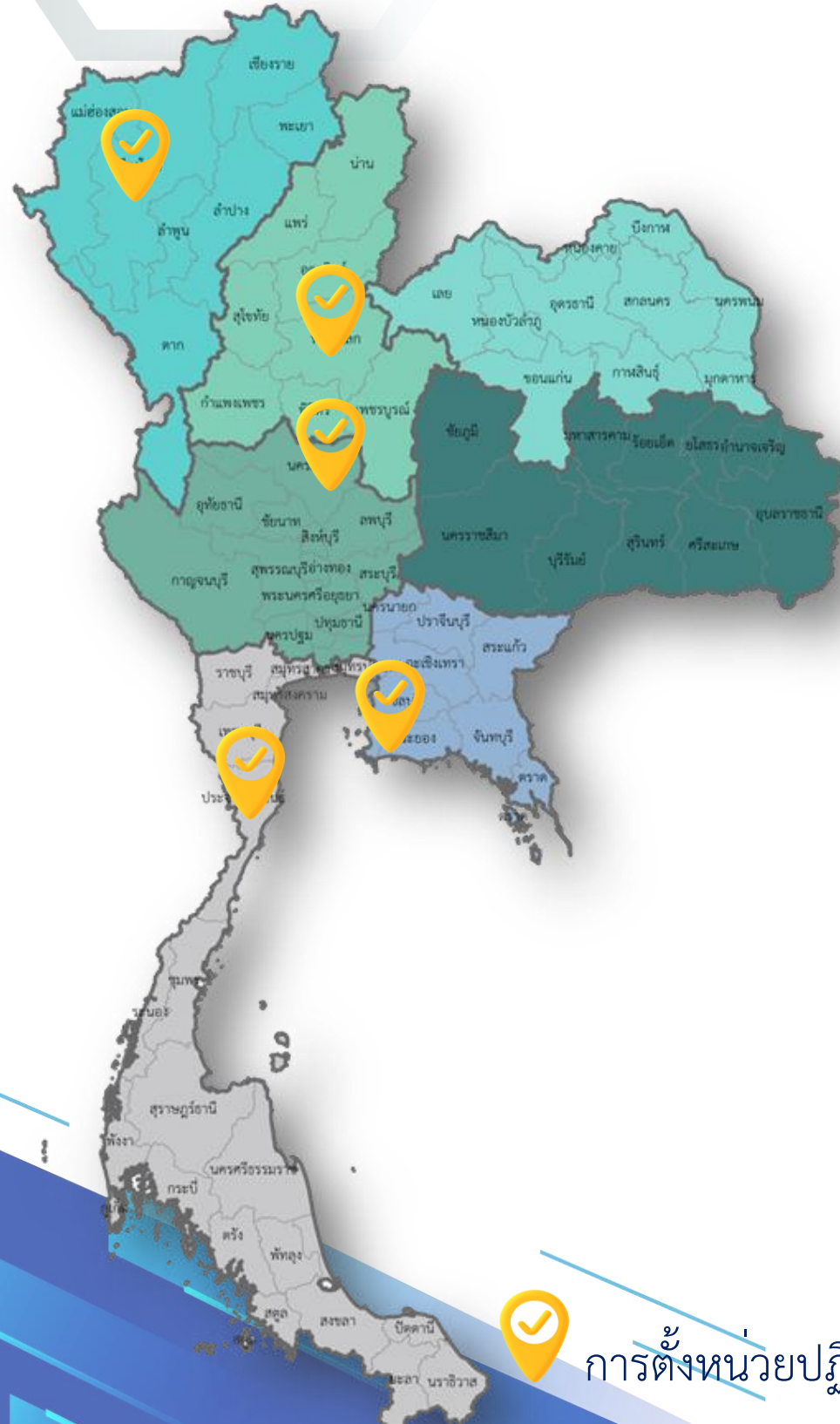
- ตั้งแต่วันที่ 22-28 ต.ค. 66
- ตั้งแต่วันที่ 24 ธ.ค. 66-23 ม .ค. 67
- ตั้งแต่วันที่ 24-31 ม.ค.67



การตั้งหน่วยปฏิบัติการฝนหลวงเคลื่อนที่เร็ว ประจำปี 2567



ผลการตั้งหน่วยปฏิบัติการฝนหลวง เคลื่อนที่เร็ว ประจำปี 2567



- ❖ **ช่วงที่ 1** ตั้งแต่วันที่ 17-26 ต.ค. 66 ภารกิจบรรเทาและช่วยเหลือพื้นที่ประสบภัยแล้งและภารกิจเติมน้ำต้นทุนให้กับเขื่อน/อ่างเก็บน้ำ (หน่วยฯ นครสวรรค์ และหัวหิน)
- ❖ **ช่วงที่ 2** ตั้งแต่วันที่ 22-28 ต.ค. 66 ภารกิจเติมน้ำต้นทุนให้กับเขื่อน/อ่างเก็บน้ำและภารกิจบรรเทาปัญหาหมอกควันฝุ่นละอองขนาดเล็ก (PM_{2.5}) และ (PM₁₀) (หน่วยฯ ระยอง)
- ❖ **ช่วงที่ 3** ตั้งแต่วันที่ 27-31 ต.ค. 66 ภารกิจเติมน้ำต้นทุนให้กับเขื่อน/อ่างเก็บน้ำ (หน่วยฯ หัวหิน)
- ❖ **ช่วงที่ 4** ตั้งแต่วันที่ 14-18 ธ.ค. 66 ภารกิจบรรเทาปัญหาหมอกควัน ฝุ่นละอองขนาดเล็ก (PM_{2.5}) และ (PM₁₀) และภารกิจเติมน้ำต้นทุนให้กับเขื่อน/อ่างเก็บน้ำ (หน่วยฯ ระยอง)
- ❖ **ช่วงที่ 5** ตั้งแต่วันที่ 24 ธ.ค. 66-23 ม.ค. 67 ภารกิจบรรเทาปัญหาหมอกควัน ฝุ่นละอองขนาดเล็ก (PM_{2.5}) และ (PM₁₀) และภารกิจเติมน้ำต้นทุนให้กับเขื่อน/อ่างเก็บน้ำ (หน่วยฯ ระยอง และหัวหิน)
- ❖ **ช่วงที่ 6** ตั้งแต่วันที่ 8-23 ม.ค.67 ภารกิจบรรเทาปัญหาหมอกควัน ฝุ่นละอองขนาดเล็ก (PM_{2.5}) และ (PM₁₀) ในพื้นที่ภาคเหนือ (หน่วยฯ เชียงใหม่)
- ❖ **ช่วงที่ 7** ตั้งแต่วันที่ 17-23 ม.ค.67 ภารกิจบรรเทาปัญหาหมอกควัน ฝุ่นละอองขนาดเล็ก (PM_{2.5}) และ (PM₁₀) ในพื้นที่ภาคเหนือตอนล่าง (หน่วยฯ พิษณุโลก)
- ❖ **ช่วงที่ 8** ตั้งแต่วันที่ 24-31 ม.ค.67 ภารกิจบรรเทาปัญหาหมอกควัน ฝุ่นละอองขนาดเล็ก (PM_{2.5}) และ (PM₁₀) (หน่วยฯ เชียงใหม่ พิษณุโลก นครสวรรค์ ระยอง และหัวหิน)



ผลการปฏิบัติการฝนหลวงเคลื่อนที่เร็ว ประจำปี 2567

การตั้งหน่วยปฏิบัติการฝนหลวง 5 หน่วย

- หน่วยฯ นครสวรรค์ - หน่วยฯ ระยอง - หน่วยฯ หัวหิน ประจวบคีรีขันธ์
- หน่วยฯ เชียงใหม่ - หน่วยฯ พิษณุโลก

วันขึ้นปฏิบัติการฝนหลวง 54 วัน วันฝนตก 18 วัน

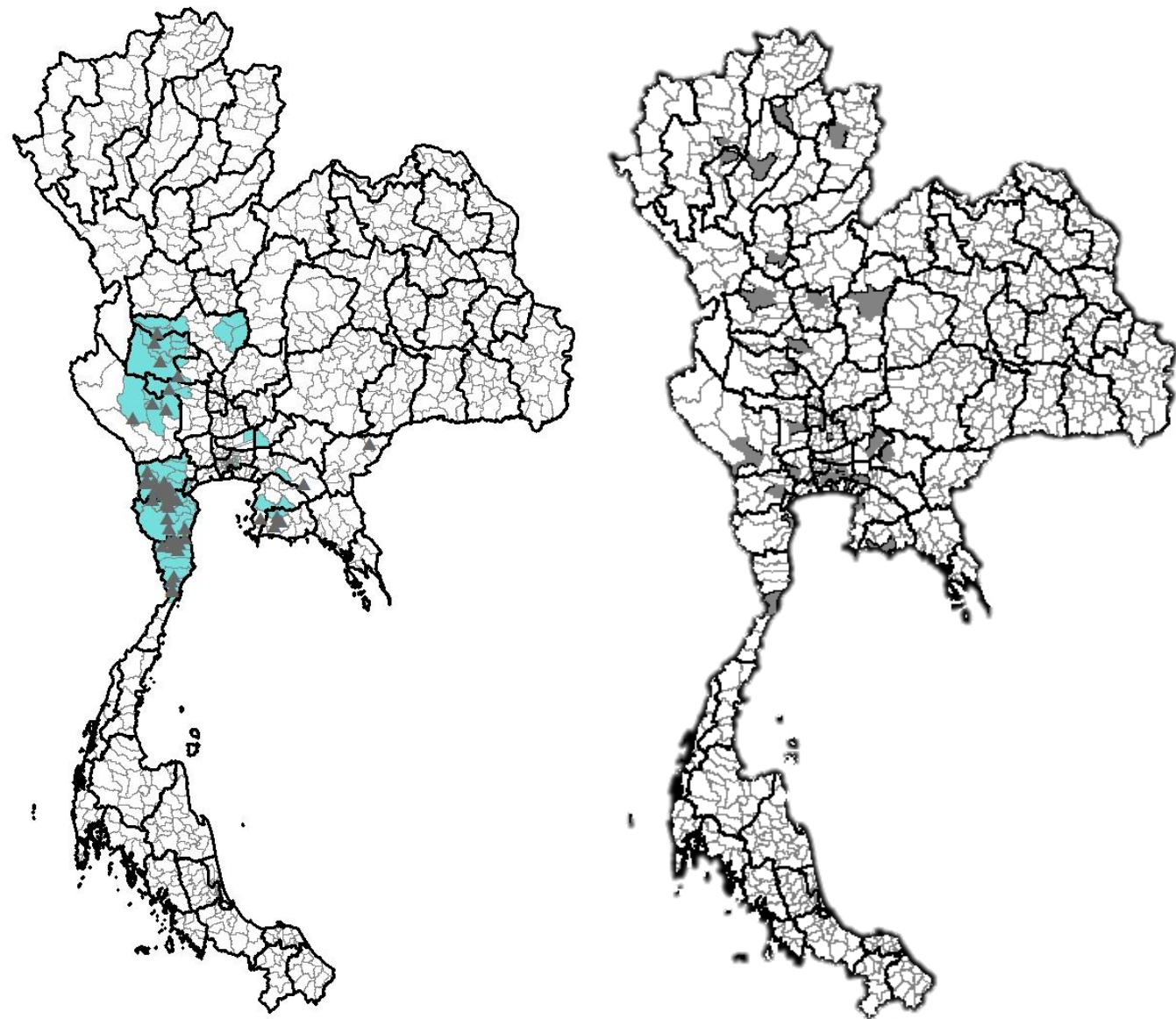
ขึ้นปฏิบัติการ 422 เที่ยวบิน (588:05 ชั่วโมงบิน)

จังหวัดที่มีรายงานฝนตก 15 จังหวัด

มีฝนตกในพื้นที่ลุ่มรับน้ำเขื่อนและอ่างเก็บน้ำ 67 แห่ง

(เขื่อนขนาดใหญ่ 7 แห่ง ขนาดกลาง 60 แห่ง)

ปริมาณน้ำสะสม 24.04 ล้าน ลบ.ม.



▲ เขื่อนที่ได้รับประโยชน์จากการปฏิบัติการฝนหลวง
■ พื้นที่ฝนตกจากการปฏิบัติการฝนหลวง

■ พื้นที่ช่วยเหลือจากปฏิบัติการดัดแปรสภาพอากาศ



ผลการปฏิบัติการฝนหลวงเคลื่อนที่เร็ว ประจำปี 2567

หน่วยฯ เคลื่อนที่เร็วจังหวัดนครสวรรค์

วันขึ้นปฏิบัติการฝนหลวง 14 วัน วันฝนตก 7 วัน

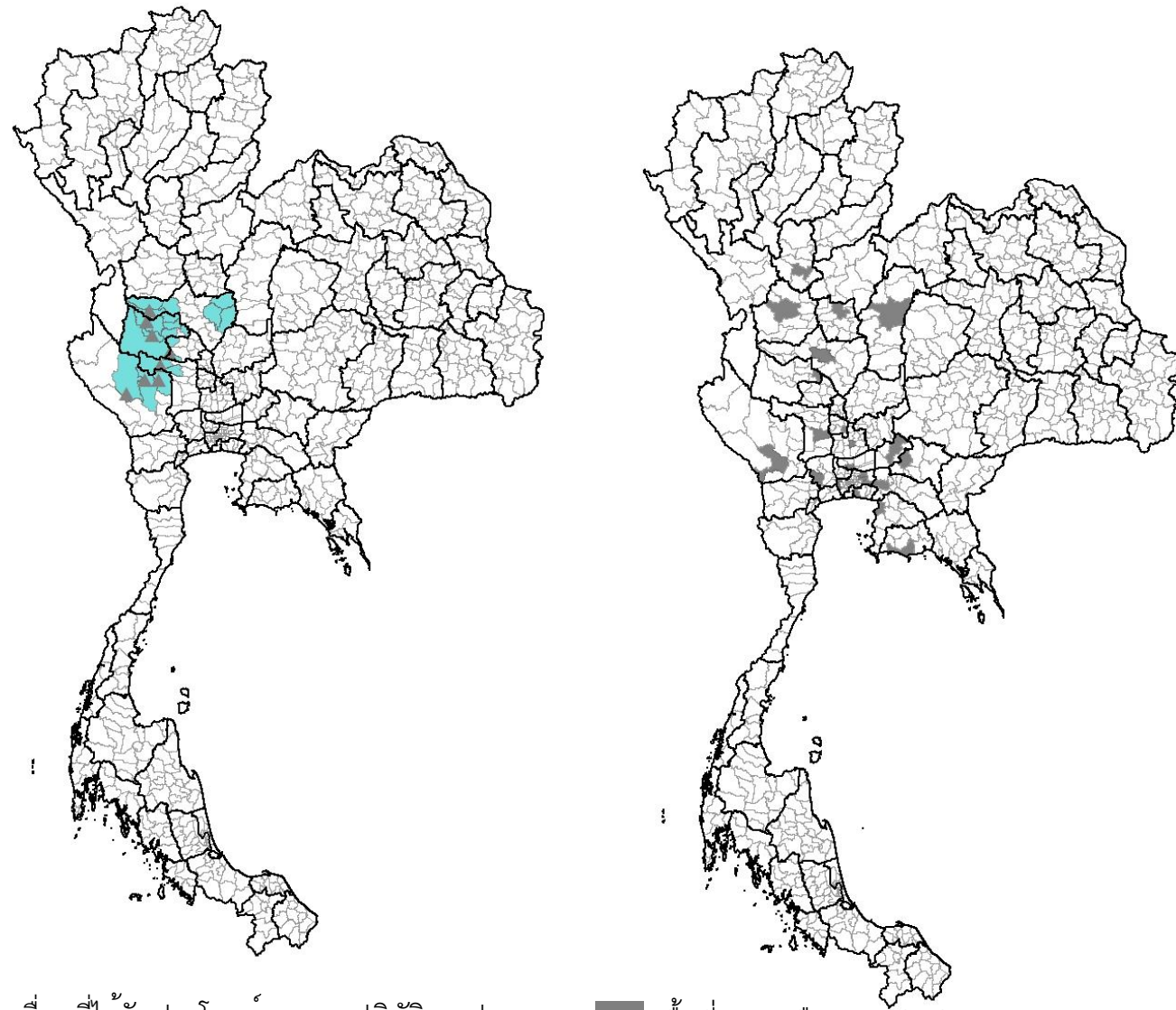
ขึ้นปฏิบัติการ 50 เที่ยวบิน (73:30 ชั่วโมงบิน)

จังหวัดที่มีรายงานฝนตก 5 จังหวัด

มีฝนตกในพื้นที่ลุ่มรับน้ำเขื่อนและอ่างเก็บน้ำ 8 แห่ง

(เขื่อนขนาดใหญ่ 3 แห่ง ขนาดกลาง 5 แห่ง)

ปริมาณน้ำสะสม 4.80 ล้าน ลบ.ม.



▲ เขื่อนที่ได้รับประโยชน์จากการปฏิบัติการฝนหลวง
■ พื้นที่ฝนตกจากการปฏิบัติการฝนหลวง

■ พื้นที่ช่วยเหลือจากปฏิบัติการตัดแปรสภาพอากาศ



ผลการปฏิบัติการฝนหลวงเคลื่อนที่เร็ว ประจำปี 2567

หน่วยฯ เคลื่อนที่เร็วจังหวัดระยอง

วันขึ้นปฏิบัติการฝนหลวง 41 วัน วันฝนตก 6 วัน

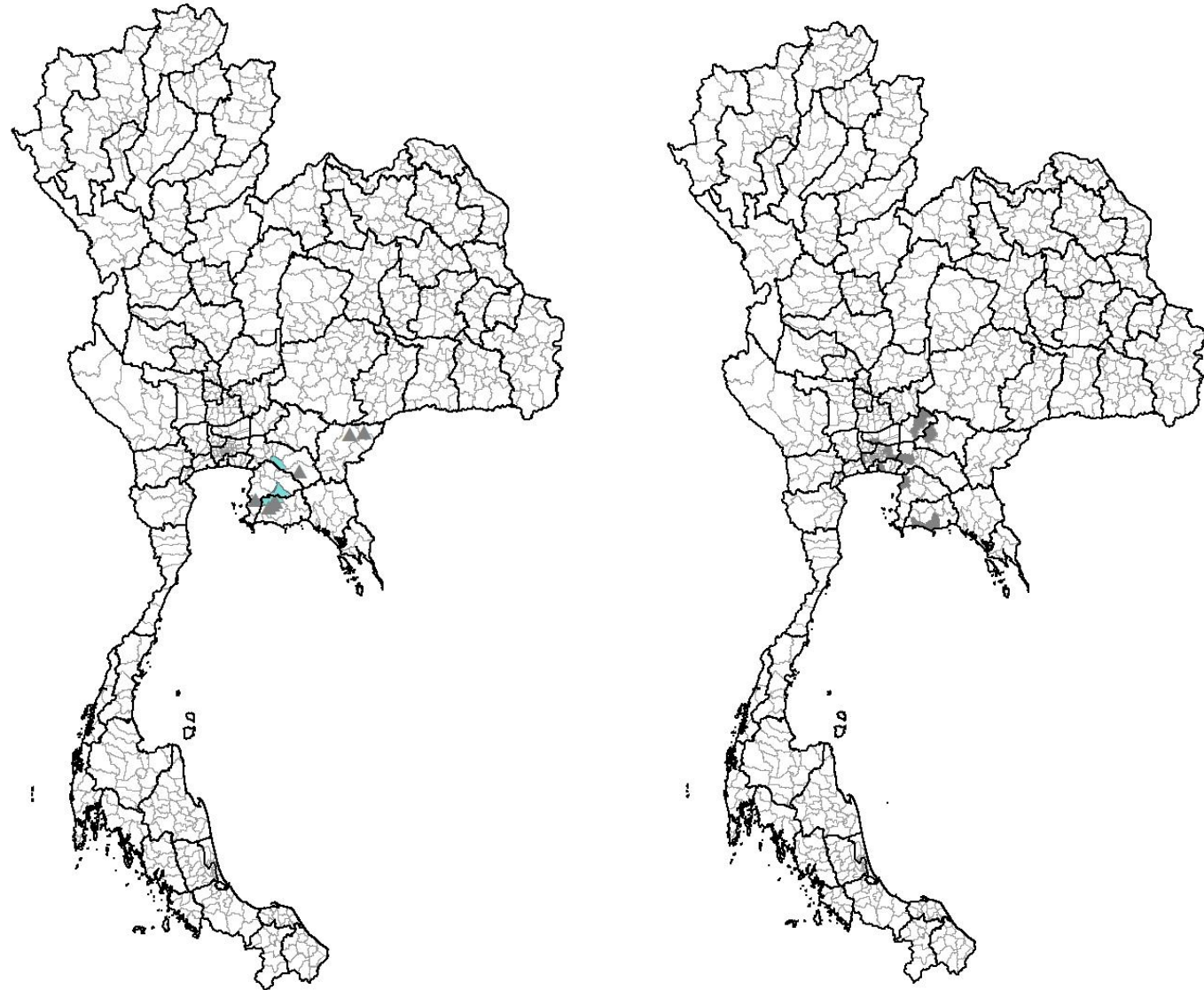
ขึ้นปฏิบัติการ 130 เที่ยวบิน (175:20 ชั่วโมงบิน)

จังหวัดที่มีรายงานฝนตก 6 จังหวัด

มีฝนตกในพื้นที่ลุ่มรับน้ำเขื่อนและอ่างเก็บน้ำ 7 แห่ง

(เขื่อนขนาดใหญ่ 2 แห่ง ขนาดกลาง 5 แห่ง)

ปริมาณน้ำสะสม 0.82 ล้าน ลบ.ม.



▲ เขื่อนที่ได้รับประโยชน์จากการปฏิบัติการฝนหลวง

■ พื้นที่ฝนตกจากการปฏิบัติการฝนหลวง

■ พื้นที่ช่วยเหลือจากปฏิบัติการตัดแปรสภาพอากาศ



ผลการปฏิบัติการฝนหลวงเคลื่อนที่เร็ว ประจำปี 2567

หน่วยฯ เคลื่อนที่เร็วอำเภอหัวหิน จังหวัดประจวบคีรีขันธ์

วันขึ้นปฏิบัติการฝนหลวง 45 วัน วันฝนตก 14 วัน

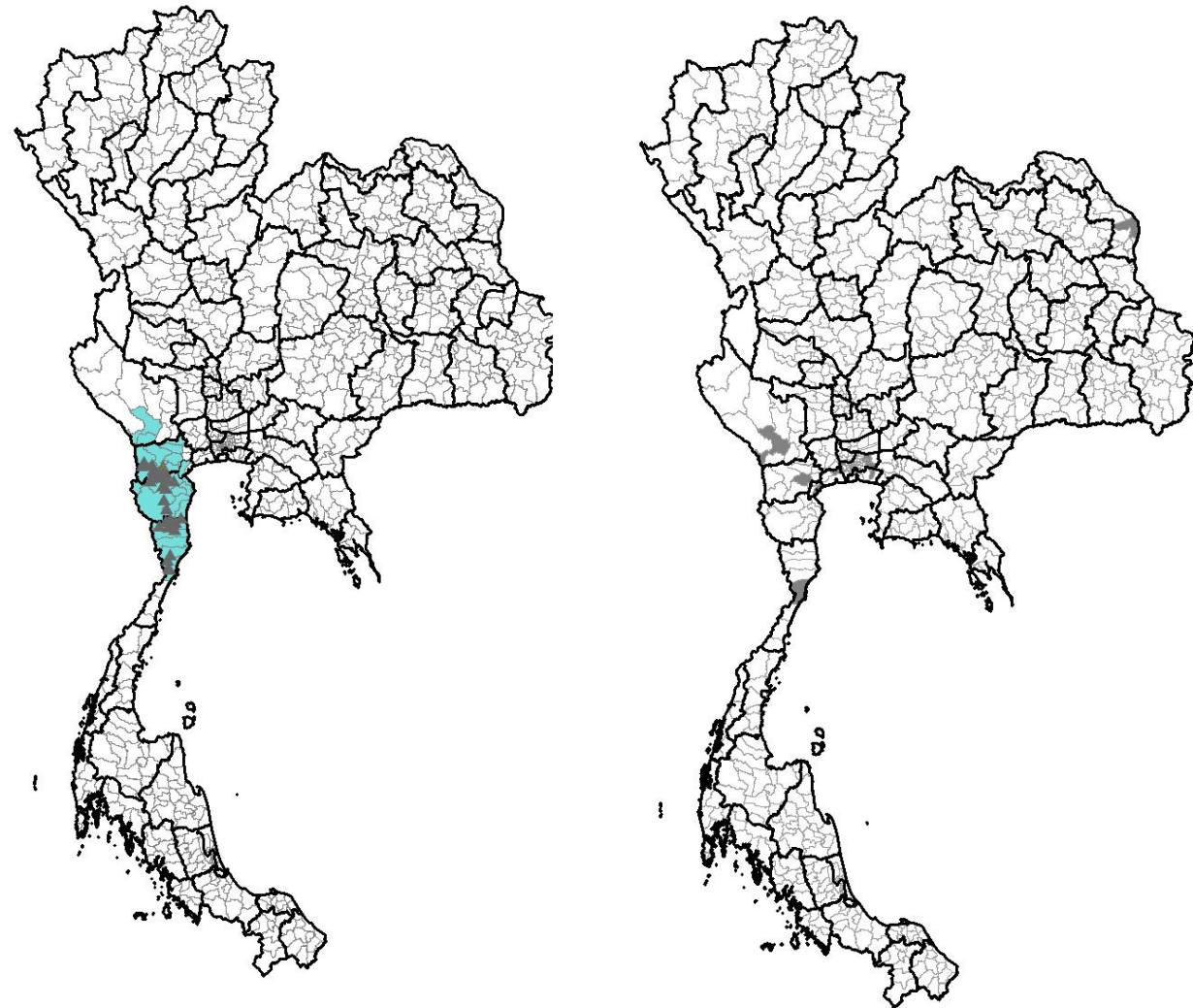
ขึ้นปฏิบัติการ 182 เที่ยวบิน (238:30 ชั่วโมงบิน)

จังหวัดที่มีรายงานฝนตก 5 จังหวัด

มีฝนตกในพื้นที่ลุ่มรับน้ำเขื่อนและอ่างเก็บน้ำ 33 แห่ง

(เขื่อนขนาดใหญ่ 2 แห่ง ขนาดกลาง 31 แห่ง)

ปริมาณน้ำสะสม 15.93 ล้าน ลบ.ม.



▲ เขื่อนที่ได้รับประโยชน์จากการปฏิบัติการฝนหลวง
■ พื้นที่ฝนตกจากการปฏิบัติการฝนหลวง

■ พื้นที่ช่วยเหลือจากปฏิบัติการดัดแปรสภาพอากาศ



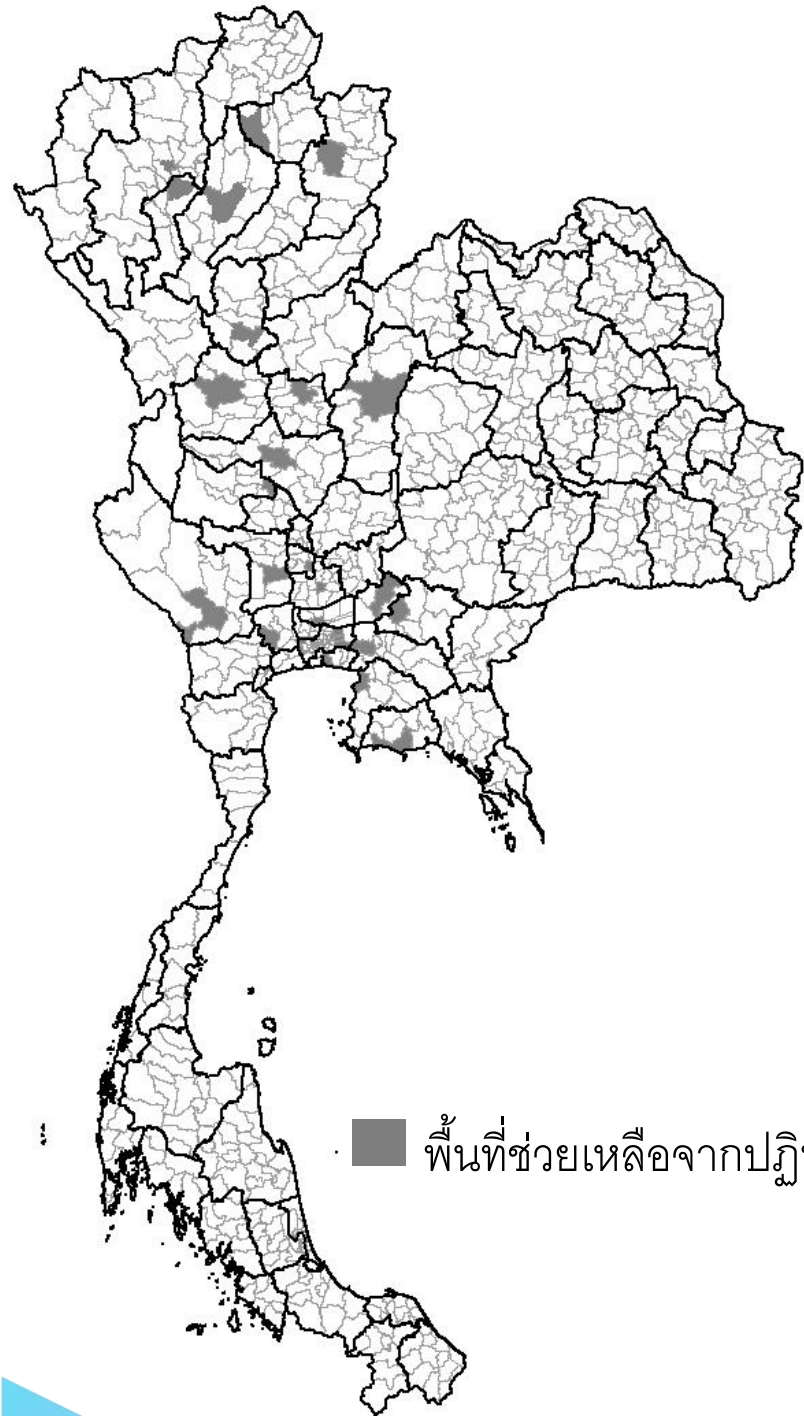
ผลการปฏิบัติการฝนหลวงเคลื่อนที่เร็ว ประจำปี 2567

หน่วยฯ เคลื่อนที่เร็วจังหวัดเชียงใหม่

วันขึ้นปฏิบัติการฝนหลวง 18 วัน

ขึ้นปฏิบัติการ 43 เที่ยวบิน (73:30 ชั่วโมงบิน)

พื้นที่ปฏิบัติการช่วยเหลือ 5 จังหวัด ได้แก่ เชียงใหม่ ลำปาง พะเยา
ลำพูน สุโขทัย



■ พื้นที่ช่วยเหลือจากปฏิบัติการดัดแปรสภาพอากาศ



ผลการปฏิบัติการฝนหลวงเคลื่อนที่เร็ว ประจำปี 2567

หน่วยฯ เคลื่อนที่เร็วจังหวัดพิษณุโลก

วันขึ้นปฏิบัติการฝนหลวง 10 วัน

ขึ้นปฏิบัติการ 41 เที่ยวบิน (27:15 ชั่วโมงบิน)

พื้นที่ปฏิบัติการช่วยเหลือ 5 จังหวัด ได้แก่ ลำปาง สุโขทัย เพชรบูรณ์
พิจิตร กำแพงเพชร



■ พื้นที่ช่วยเหลือจากปฏิบัติการตัดแปรสภาพอากาศ



“ขอขอบคุณ”



www.royalrain.go.th