



รายงานการปฏิบัติการฝนหลวงประจำปี 2563

กรมฝนหลวงและการบินเกษตร



แผนการปฏิบัติการฝนหลวงประจำปี 2563

ปี 2563

แผนปฏิบัติการ

	ม.ค.	ก.พ.	มี.ค.	เม.ย.	พ.ค.	มิ.ย.	ก.ค.	ส.ค.	ก.ย.	ต.ค.	พ.ย.	ธ.ค.
<ul style="list-style-type: none"> แผนบรรเทาปัญหาหมอกควันและไฟป่า (ลดความหนาแน่นของหมอกควัน และลดปัญหาฝุ่นละอองขนาดเล็ก PM_{2.5} รวมทั้งการเพิ่มความชุ่มชื้นให้กับพื้นที่ป่าไม้) 	หน่วยฯ เคลื่อนที่เร็ว		ภาคเหนือ				ภาคใต้					หน่วยฯ เคลื่อนที่เร็ว
<ul style="list-style-type: none"> แผนการยับยั้งการเกิดพายุลูกเห็บ (บรรเทาและลดความเสียหายจากการเกิดพายุลูกเห็บในพื้นที่ การเกษตร) 			ภาคเหนือ	ภาคกลาง	และภาคตะวันออกเฉียงเหนือ							
<ul style="list-style-type: none"> แผนการป้องกันและแก้ไขภัยแล้ง (สร้างความชุ่มชื้นให้กับพื้นที่ป่าไม้ และเพิ่มปริมาณน้ำฝนในพื้นที่ เกษตรกรรม) 	หน่วยฯ เคลื่อนที่เร็ว					ทุกภูมิภาค						หน่วยฯ เคลื่อนที่เร็ว
<ul style="list-style-type: none"> แผนการเติมน้ำต้นทุนให้เขื่อนกักเก็บน้ำ (เพิ่มปริมาณน้ำเก็บกักให้กับเขื่อนต่างๆ ทั่วประเทศ เพื่อสำรองไว้เป็น น้ำต้นทุนในการบริหารจัดการน้ำในช่วงฤดูแล้ง) 						ทุกภูมิภาค						

การตั้งหน่วยปฏิบัติการฝนหลวงประจำปี 2563



หน่วยฯ ตาก
หน่วยฯ เชียงใหม่

1 มิถุนายน 2563 เป็นต้นไป
17 กุมภาพันธ์ - 31 พฤษภาคม 2563

หน่วยฯ เพชรบูรณ์
หน่วยฯ พิษณุโลก

1 มิถุนายน 2563 เป็นต้นไป
3 กุมภาพันธ์ - 31 พฤษภาคม 2563

หน่วยฯ ราชบุรี
หน่วยฯ ลพบุรี
หน่วยฯ นครสวรรค์
หน่วยฯ กาญจนบุรี

27 มีนาคม 2563 เป็นต้นไป
1 เมษายน 2563 เป็นต้นไป
3 กุมภาพันธ์ - 31 มีนาคม 2563
17 กุมภาพันธ์ - 26 มีนาคม 2563

หน่วยฯ ขอนแก่น
หน่วยฯ อุดรธานี

3 กุมภาพันธ์ 2563 เป็นต้นไป
17 กุมภาพันธ์ 2563 เป็นต้นไป

หน่วยฯ นครราชสีมา
หน่วยฯ สุรินทร์
หน่วยฯ บุรีรัมย์
หน่วยฯ อุบลราชธานี

1 เมษายน 2563 เป็นต้นไป
1 มิถุนายน 2563 เป็นต้นไป
3 กุมภาพันธ์ - 31 พฤษภาคม 2563
17 กุมภาพันธ์ - 31 มีนาคม 2563

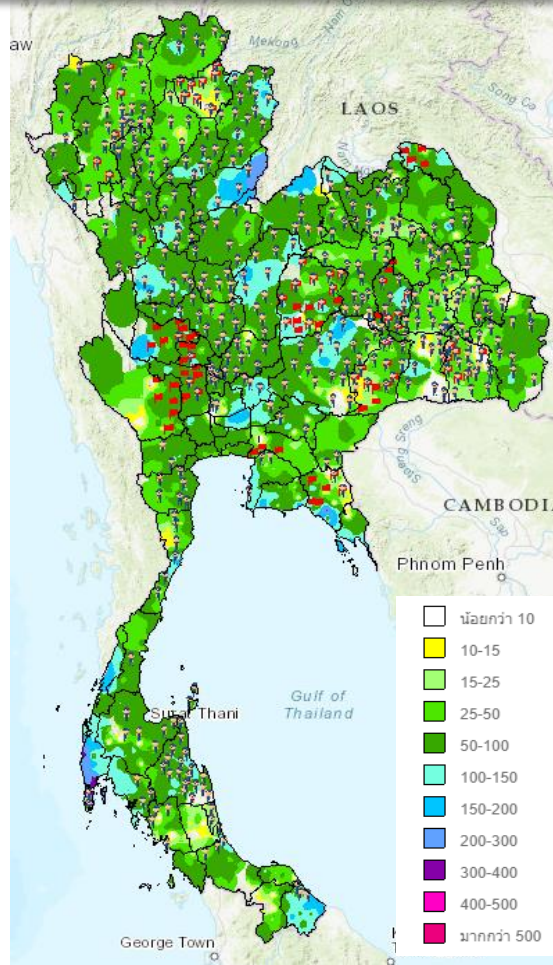
หน่วยฯ ระยอง
หน่วยฯ จันทบุรี

1 มิถุนายน 2563 เป็นต้นไป
1 เมษายน 2563 - 31 พฤษภาคม 2563

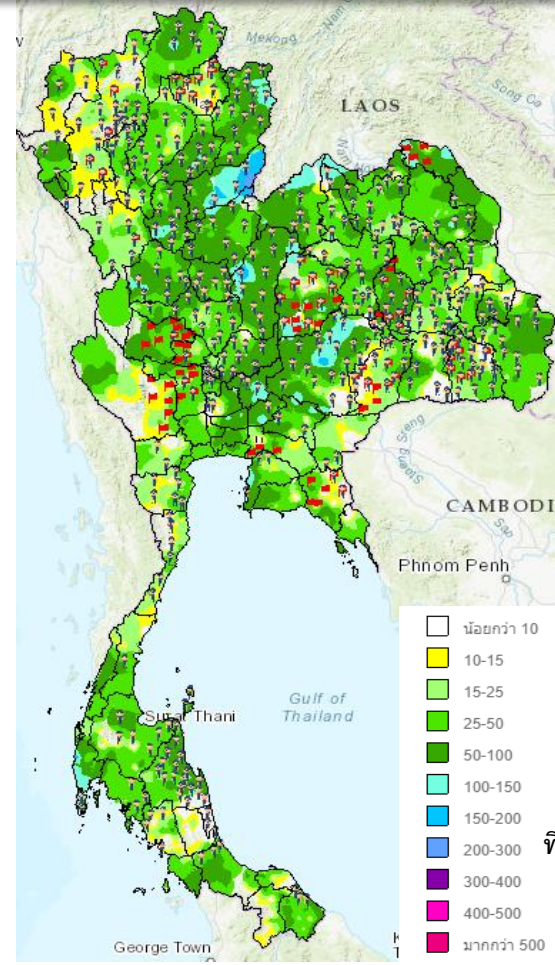
หน่วยฯ ชุมพร
หน่วยฯ สุราษฎร์ธานี
หน่วยฯ สงขลา
หน่วยฯ หัวหิน ประจวบคีรีขันธ์

1 มิถุนายน 2563 เป็นต้นไป
3 กุมภาพันธ์ 2563 เป็นต้นไป
1 มิถุนายน 2563 เป็นต้นไป
3 กุมภาพันธ์ 2563 - 31 พฤษภาคม 2563

ปริมาณน้ำฝนราย 2 สัปดาห์ 4 มิถุนายน – 17 มิถุนายน 2563

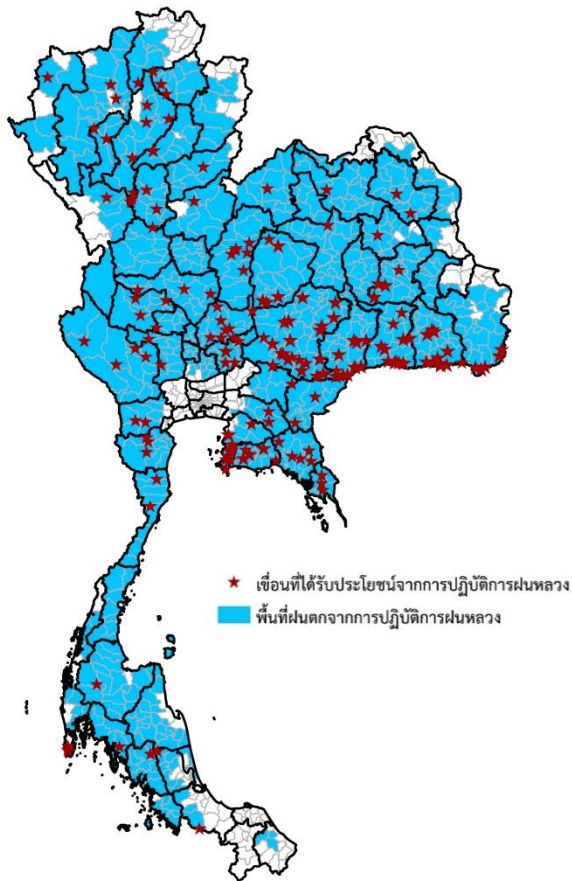


ปริมาณน้ำฝนรายสัปดาห์ 11 – 17 มิถุนายน 2563



ที่มา: สสน. ร่วมกับ
กรมอุตุนิยมวิทยา
(Geo-map)

ผลการปฏิบัติการฝนหลวง ระหว่างวันที่ 3 กุมภาพันธ์ – 17 มิถุนายน 2563

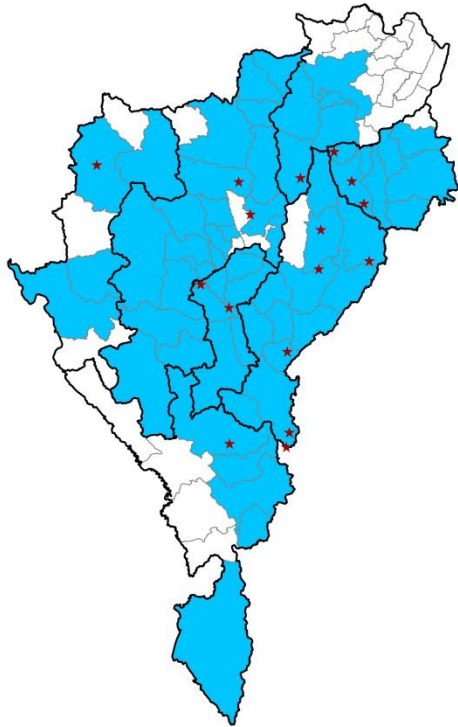


- มีการตั้งหน่วยปฏิบัติการ รวม 12 หน่วย
- วันขึ้นปฏิบัติการฝนหลวง รวม 124 วัน
- วันฝนตกจากการปฏิบัติการ รวม 122 วัน คิดเป็นร้อยละ 98.39
- ขึ้นปฏิบัติการ รวม 3,045 เที่ยวบิน (4,635:52 ชั่วโมงบิน)
- จังหวัดที่มีรายงานฝนตก รวม 67 จังหวัด
- ทำให้มีพื้นที่การเกษตรที่ได้รับประโยชน์จากการปฏิบัติการฝนหลวง 181.01 ล้านไร่
- มีฝนตกในพื้นที่ลุ่มรับน้ำเขื่อนและอ่างเก็บน้ำ รวม 181 แห่ง
(เขื่อนขนาดใหญ่ 32 แห่ง ขนาดกลาง 149 แห่ง)
- สามารถเติมน้ำต้นทุนให้กับเขื่อนและอ่างเก็บน้ำ รวม 434.313 ล้าน ลบ.ม.
 - การกักเติมน้ำต้นทุนให้เขื่อนกักเก็บน้ำ ระหว่างวันที่ 3 ก.พ. – 31 พ.ค. 63
แผนการปฏิบัติการเติมน้ำต้นทุนฯ 355 ล้าน ลบ.ม. ผลการปฏิบัติการเติมน้ำต้นทุนฯ 327.946 ล้าน ลบ.ม.
 - การกักเติมน้ำต้นทุนให้เขื่อนกักเก็บน้ำ ระหว่างวันที่ 1 มิ.ย. – 17 มิ.ย. 63
แผนการปฏิบัติการเติมน้ำต้นทุนฯ 2,400 ล้าน ลบ.ม. ผลการปฏิบัติการเติมน้ำต้นทุนฯ 106.367 ล้าน ลบ.ม.

ภาคเหนือ (ตอนบน)

ผลการปฏิบัติการฝนหลวง

ระหว่างวันที่ 3 กุมภาพันธ์ – 17 มิถุนายน 2563

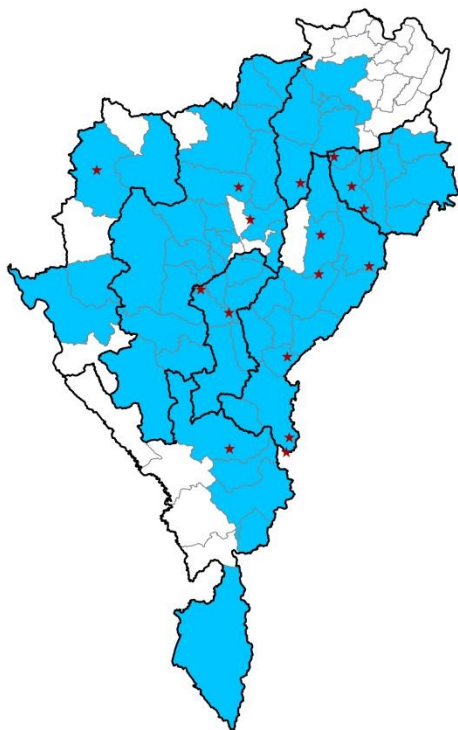


- วันขึ้นปฏิบัติการฝนหลวง รวม 60 วัน
- วันฝนตกจากการปฏิบัติการฝนหลวงคิดเป็นร้อยละ 93.33
- ขึ้นปฏิบัติการ รวม 184 เที่ยวบิน (276:20 ชั่วโมงบิน)
 - การกิจป้องกันและแก้ไขภัยแล้ง มีพื้นที่การเกษตรที่ได้รับประโยชน์จากการปฏิบัติการฝนหลวง จำนวน 18.69 ล้านไร่
 - การกิจบรรเทาปัญหาหมอกควันและไฟป่าช่วยเหลือทั้งสิ้น 7 จังหวัด ได้แก่ ลำปาง ลำพูน พะเยา เชียงราย เชียงใหม่ แพร่ น่าน
 - การกิจเติมน้ำต้นทุนให้เขื่อนกักเก็บน้ำ ระหว่างวันที่ 3 ก.พ.-31 พ.ค. 2563 จำนวน 13 เขื่อน แผน 21 ล้าน ลบ.ม. ผล 5.06 ล้าน ลบ.ม.
 - การกิจเติมน้ำต้นทุนให้เขื่อนกักเก็บน้ำ ระหว่างวันที่ 1 มิ.ย.-17 มิ.ย. 2563 จำนวน 7 เขื่อน แผน 587.00 ล้าน ลบ.ม. ผล 4.354 ล้าน ลบ.ม.

★ เขื่อนที่ได้รับประโยชน์จากการปฏิบัติการฝนหลวง

พื้นที่ฝนตกจากการปฏิบัติการฝนหลวง

ภาคเหนือ (ตอนบน)



★ เชื้อนที่ได้รับประโยชน์จากการปฏิบัติการฝนหลวง

■ พื้นที่ฝนตกจากการปฏิบัติการฝนหลวง

ผลการปฏิบัติการฝนหลวง ระหว่างวันที่ 3 กุมภาพันธ์ – 17 มิถุนายน 2563

หน่วยปฏิบัติการฝนหลวง	จังหวัดที่มีรายงานฝนตก
1) หน่วยฯ เชียงใหม่ (17 ก.พ. – 31 พ.ค. 2563)	ลำปาง ลำพูน พะเยา เชียงราย เชียงใหม่ แม่ฮ่องสอน ตาก แพร่* น่าน* พิจิตร* กำแพงเพชร* สุโขทัย*
2) หน่วยฯ ตาก	(รวม 12 จังหวัด)

หมายเหตุ * ศูนย์ฯ ภาคเหนือ (ตอนบน) บูรณาการปฏิบัติการให้ความช่วยเหลือพื้นที่ในภาคอื่น

แผนการเพิ่มปริมาณน้ำต้นทุนในเขื่อนและอ่างเก็บน้ำจากการปฏิบัติการฝนหลวง ภาคเหนือ (ตอนบน) (1 – 17 มิถุนายน 2563)

เขื่อนขนาดใหญ่ (เขื่อนที่ปฏิบัติการ/เขื่อนทั้งหมด) (2 / 6 เขื่อน)	ปริมาณน้ำกักเก็บ (ร้อยละ)	ปริมาณความต้องการน้ำ จากกรมชลประทาน (ล้าน ลบ.ม.) (1 มิ.ย. – 30 ก.ย. 2563)	การเพิ่มปริมาณน้ำต้นทุนจากการ ปฏิบัติการฝนหลวง (ล้าน ลบ.ม.)	จำนวนวันปฏิบัติการ (วัน)
ภูมิพล	30.10	550.00	4.25	8
แม่จัดสมบูรณ์ชล**	18.23	6.00	0.00**	-
แม่กวางอุดมธารา**	24.18	10.00	0.00**	-
กิ่วลม**	46.62	7.00	0.00**	-
กิ่วคอหมา**	26.16	9.00	0.00**	-
แม่มอก	22.15	5.00	0.02	1
รวม	-	587.00	4.27	
อ่างเก็บน้ำขนาดกลาง (5 / 53 อ่างเก็บน้ำ)				
โป่งจ้อ แม่เมย แม่รำพัน กว๊านพะเยา แม่ต้า	-	-	0.084	3
รวม		587.00	4.354	

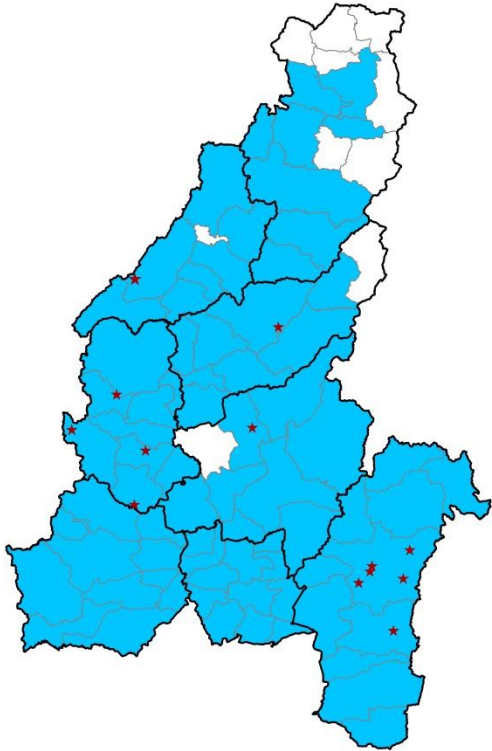
หมายเหตุ * ปฏิบัติการฝนหลวง แต่ไม่มีปริมาณน้ำไหลเข้า

** ไม่ได้ปฏิบัติการฝนหลวง

ภาคเหนือ (ตอนล่าง)

ผลการปฏิบัติการฝนหลวง

ระหว่างวันที่ 3 กุมภาพันธ์ – 17 มิถุนายน 2563



★ เชื้อนที่ได้รับประโยชน์จากการปฏิบัติการฝนหลวง

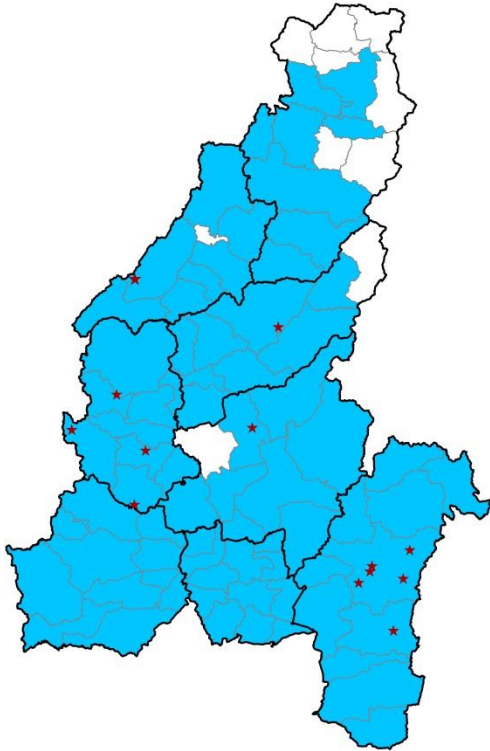
■ พื้นที่ฝนตกจากการปฏิบัติการฝนหลวง

- วันขึ้นปฏิบัติการฝนหลวง รวม 82 วัน
- วันฝนตกจากการปฏิบัติการฝนหลวงคิดเป็นร้อยละ 90.24
- ขึ้นปฏิบัติการ รวม 258 เทียวบิน (506:18 ชั่วโมงบิน)
 - การกิจป้องกันและแก้ไขภัยแล้ง มีพื้นที่การเกษตรที่ได้รับประโยชน์จากการปฏิบัติการฝนหลวง จำนวน 26.50 ล้านไร่
 - การกิจบรรเทาปัญหาหมอกควันและไฟป่าช่วยเหลือทั้งสิ้น 5 จังหวัด ได้แก่ แพร่ เพชรบูรณ์ น่าน กำแพงเพชร ตาก
 - การกิจยับยั้งการเกิดพายุลูกเห็บช่วยเหลือทั้งสิ้น 21 จังหวัด ได้แก่ แพร่ อุตรดิตถ์ เพชรบูรณ์ น่าน พิชณุโลก กำแพงเพชร พิจิตร ลำปาง เลย ขอนแก่น นครราชสีมา ยโสธร ชัยภูมิ มุกดาหาร ลพบุรี ตาก หนองบัวลำภู นครสวรรค์ พะเยา อุดรธานี กาฬสินธุ์
 - การกิจเติมน้ำต้นทุนให้เขื่อนกักเก็บน้ำ ระหว่างวันที่ 3 ก.พ.-31 พ.ค. 2563 จำนวน 11 เขื่อน แผน 60 ล้าน ลบ.ม. ผล 38.657 ล้าน ลบ.ม.
 - การกิจเติมน้ำต้นทุนให้เขื่อนกักเก็บน้ำ ระหว่างวันที่ 1 มิ.ย.-17 มิ.ย. 2563 จำนวน 7 เขื่อน แผน 355.00 ล้าน ลบ.ม. ผล 40.942 ล้าน ลบ.ม.

ภาคเหนือ (ตอนล่าง)

ผลการปฏิบัติการฝนหลวง

ระหว่างวันที่ 3 กุมภาพันธ์ – 17 มิถุนายน 2563



★ เชื้อนที่ได้รับประโยชน์จากการปฏิบัติการฝนหลวง

พื้นที่ฝนตกจากการปฏิบัติการฝนหลวง

หน่วยปฏิบัติการฝนหลวง	จังหวัดที่มีรายงานฝนตก
1) หน่วยฯ พิษณุโลก (3 ก.พ. – 31 พ.ค. 2563)	แพร่ อุตรดิตถ์ เพชรบูรณ์ น่าน พิษณุโลก กำแพงเพชร
2) หน่วยฯ แพร่	สุโขทัย พิจิตร ลำปาง* เลย* ขอนแก่น* นครราชสีมา* ยโสธร* ร้อยเอ็ด* สุรินทร์* ชัยภูมิ* มุกดาหาร* ลพบุรี* ตาก* นอนงบัวลำภู* อุตรธานี* นครสวรรค์* พะเยา* เชียงใหม่* กาฬสินธุ์*
	(รวม 25 จังหวัด)

หมายเหตุ * ศูนย์ฯ ภาคเหนือ (ตอนล่าง) บูรณาการปฏิบัติการให้ความช่วยเหลือพื้นที่ในภาคอื่น

แผนการเพิ่มปริมาณน้ำต้นทุนในเขื่อนและอ่างเก็บน้ำจากการปฏิบัติการฝนหลวง ภาคเหนือ (ตอนล่าง) (1 – 17 มิถุนายน 2563)

เขื่อนขนาดใหญ่ (เขื่อนที่ปฏิบัติการ/เขื่อนทั้งหมด) (2 / 2 เขื่อน)	ปริมาณน้ำกักเก็บ (ร้อยละ)	ปริมาณความต้องการน้ำ จากกรมชลประทาน (ล้าน ลบ.ม.) (1 มิ.ย. – 30 ก.ย. 2563)	การเพิ่มปริมาณน้ำต้นทุนจากการ ปฏิบัติการฝนหลวง (ล้าน ลบ.ม.)	จำนวนวันปฏิบัติการ (วัน)
สิริกิติ์	35.10	340.00	40.69	6
แควน้อยบำรุงแดน	21.06	15.00	0.22	1
รวม	-	355.00	40.91	
อ่างเก็บน้ำขนาดกลาง (5 / 29 อ่างเก็บน้ำ)				
คลองช้างใน ห้วยท่าแพ ห้วยทะเลหลวง ห้วยป่าเลา ห้วยแม่กองค้าย	-	-	0.032	4
รวม		355.00	40.942	

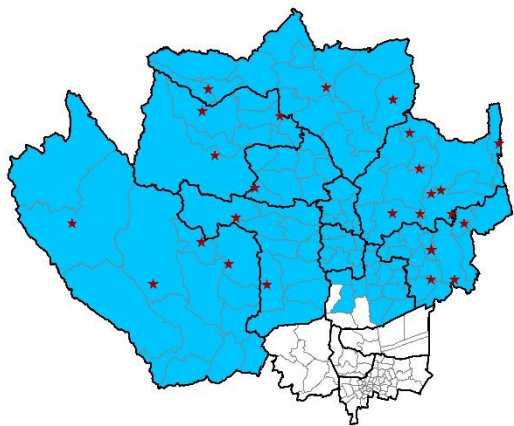
หมายเหตุ * ปฏิบัติการฝนหลวง แต่ไม่มีปริมาณน้ำไหลเข้า
** ไม่ได้ปฏิบัติการฝนหลวง

ภาคกลาง

ผลการปฏิบัติการฝนหลวง

ระหว่างวันที่ 3 กุมภาพันธ์ – 17 มิถุนายน 2563

- วันขึ้นปฏิบัติการฝนหลวง รวม 97 วัน
- วันฝนตกจากการปฏิบัติการฝนหลวงคิดเป็นร้อยละ 97.92
- ขึ้นปฏิบัติการ รวม 851 เที่ยวบิน (1,258:15 ชั่วโมงบิน)
 - ภารกิจป้องกันและแก้ไขภัยแล้ง มีพื้นที่การเกษตรที่ได้รับประโยชน์จากการปฏิบัติการฝนหลวงจำนวน 29.75 ล้านไร่
 - ภารกิจบรรเทาปัญหาหมอกควันและไฟป่าช่วยเหลือทั้งสิ้น 1 จังหวัด ได้แก่ กาญจนบุรี
 - ภารกิจเติมน้ำต้นทุนให้เขื่อนกักเก็บน้ำ ระหว่างวันที่ 3 ก.พ.-31 พ.ค. 2563 จำนวน 23 เขื่อน แพน 105.50 ล้าน ลบ.ม. ผล 131.225 ล้าน ลบ.ม.
 - ภารกิจเติมน้ำต้นทุนให้เขื่อนกักเก็บน้ำ ระหว่างวันที่ 1 มิ.ย.-17 มิ.ย. 2563 จำนวน 22 เขื่อน แพน 743.00 ล้าน ลบ.ม. ปริมาณน้ำไหลเข้าสะสม 25.801 ล้าน ลบ.ม.

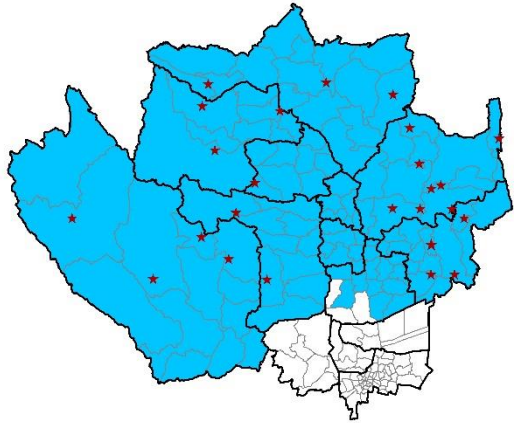


★ เขื่อนที่ได้รับประโยชน์จากการปฏิบัติการฝนหลวง

■ พื้นที่ฝนตกจากการปฏิบัติการฝนหลวง

ภาคกลาง

ผลการปฏิบัติการฝนหลวง ระหว่างวันที่ 3 กุมภาพันธ์ – 17 มิถุนายน 2563



หน่วยปฏิบัติการฝนหลวง	จังหวัดที่มีรายงานฝนตก
1) หน่วยฯ นครสวรรค์ (3 ก.พ. – 31 มี.ค. 2563)	ลพบุรี อุทัยธานี สระบุรี กาญจนบุรี นครสวรรค์ สุพรรณบุรี ชัยนาท อ่างทอง สิงห์บุรี อยุธยา พิจิตร* เพชรบูรณ์*
2) หน่วยฯ กาญจนบุรี (17 ก.พ. – 26 มี.ค. 2563)	นครราชสีมา* ราชบุรี* ตาก*
3) หน่วยฯ ราชบุรี	(รวม 15 จังหวัด)
4) หน่วยฯ ลพบุรี	

หมายเหตุ * ศูนย์ฯ ภาคกลาง บูรณาการปฏิบัติการให้ความช่วยเหลือพื้นที่ในภาคอื่น

★ เชื้อนที่ได้รับประโยชน์จากการปฏิบัติการฝนหลวง

■ พื้นที่ฝนตกจากการปฏิบัติการฝนหลวง

แผนการเพิ่มปริมาณน้ำต้นทุนในเขื่อนและอ่างเก็บน้ำจากการปฏิบัติการฝนหลวง ภาคกลาง (1 – 17 มิถุนายน 2563)

เขื่อนขนาดใหญ่ (เขื่อนที่ปฏิบัติการ/เขื่อนทั้งหมด) (4 / 5 เขื่อน)	ปริมาณน้ำกักเก็บ (ร้อยละ)	ปริมาณความต้องการน้ำ จากกรมชลประทาน (ล้าน ลบ.ม.) (1 มิ.ย. – 30 ก.ย. 2563)	การเพิ่มปริมาณน้ำต้นทุนจากการ ปฏิบัติการฝนหลวง (ล้าน ลบ.ม.)	จำนวนวันปฏิบัติการ (วัน)
ป่าสักชลสิทธิ์	11.53	14.00	1.46	4
ทับเสลา*	19.76	7.00	0.00*	10
กระเสียว	17.55	12.00	0.30	12
ศรีนครินทร์	68.50	420.00	22.41	11
วชิราลงกรณ์**	44.25	290.00	0.00**	-
รวม	-	743.00	24.17	

หมายเหตุ * ปฏิบัติการฝนหลวง แต่ไม่มีปริมาณน้ำไหลเข้า

** ไม่ได้ปฏิบัติการฝนหลวง

แผนการเพิ่มปริมาณน้ำต้นทุนในเขื่อนและอ่างเก็บน้ำจากการปฏิบัติการฝนหลวง ภาคกลาง (1 – 17 มิถุนายน 2563)

อ่างเก็บน้ำขนาดกลาง (15 / 18 อ่างเก็บน้ำ)	ปริมาณน้ำกักเก็บ (ร้อยล.)	ปริมาณความต้องการน้ำ จากกรมชลประทาน (ล้าน ลบ.ม.) (1 มิ.ย. – 30 ก.ย. 2563)	การเพิ่มปริมาณน้ำต้นทุนจากการ ปฏิบัติการฝนหลวง (ล้าน ลบ.ม.)	จำนวนวันปฏิบัติการ (วัน)
ห้วยเทียน ห้วยน้ำลาด ห้วยใหญ่(นว.) คลองโพธิ์ ห้วยขุนแก้ว ซับตะเคียน ห้วยโป่ง ห้วยใหญ่(วังแฉม) ห้วยหิน บ้านดง คลองเพรียว ห้วยหินขาว มวกเหล็ก กุดตาเพชร เขาพระ	-	-	1.631	15
อ่างเก็บน้ำขนาดเล็ก (3 อ่างเก็บน้ำ)				
หนองโรง* วังร่มเกล้า* บึงบอระเพ็ด*	-	-	0.00*	5
รวม		743.00	25.801	

หมายเหตุ * ปฏิบัติการฝนหลวง แต่ไม่มีปริมาณน้ำไหลเข้า

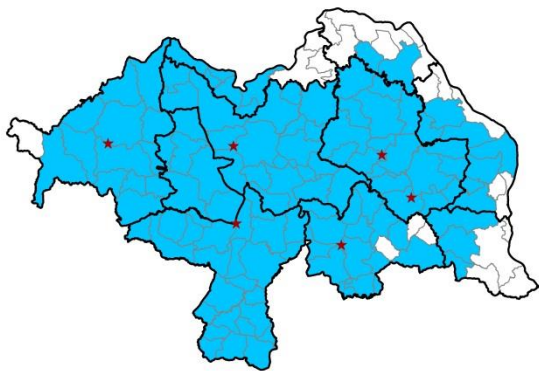
** ไม่ได้ปฏิบัติการฝนหลวง

ภาคตะวันออกเฉียงเหนือ (ตอนบน)

ผลการปฏิบัติการฝนหลวง

ระหว่างวันที่ 3 กุมภาพันธ์ – 17 มิถุนายน 2563

- วันขึ้นปฏิบัติการฝนหลวง รวม 85 วัน
- มีวันฝนตกจากการปฏิบัติการฝนหลวงคิดเป็นร้อยละ 96.47
- ขึ้นปฏิบัติการ รวม 479 เที่ยวบิน (703:35 ชั่วโมงบิน)
 - การกิจป้องกันและแก้ไขภัยแล้ง มีพื้นที่การเกษตรที่ได้รับประโยชน์จากการปฏิบัติการฝนหลวงจำนวน 16.69 ล้านไร่
 - การกิจยับยั้งการเกิดพายุลูกเห็บช่วยเหลือทั้งสิ้น 7 จังหวัด ได้แก่ เลย สกลนคร อุดรธานี กาฬสินธุ์ บึงกาฬ นครพนม ชัยภูมิ
 - การกิจเติมน้ำต้นทุนให้เขื่อนกักเก็บน้ำ ระหว่างวันที่ 3 ก.พ.-31 พ.ค. 2563 จำนวน 6 เขื่อน แพน 42.80 ล้าน ลบ.ม. ผล 51,495 ล้าน ลบ.ม.
 - การกิจเติมน้ำต้นทุนให้เขื่อนกักเก็บน้ำ ระหว่างวันที่ 1 มิ.ย.-17 มิ.ย. 2563 จำนวน 5 เขื่อน แพน 146.00 ล้าน ลบ.ม. ผล 9.90 ล้าน ลบ.ม.

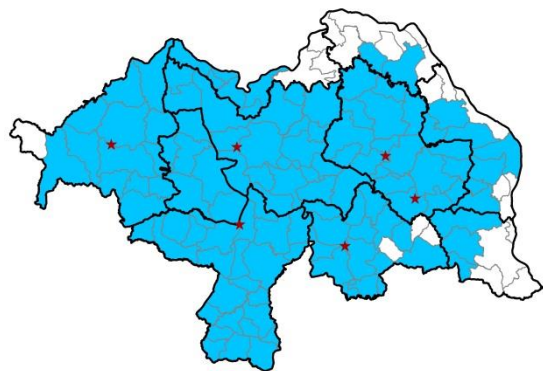


★ เขื่อนที่ได้รับประโยชน์จากการปฏิบัติการฝนหลวง

■ พื้นที่ฝนตกจากการปฏิบัติการฝนหลวง

ภาคตะวันออกเฉียงเหนือ (ตอนบน)

ผลการปฏิบัติการฝนหลวง ระหว่างวันที่ 3 กุมภาพันธ์ – 17 มิถุนายน 2563



หน่วยปฏิบัติการฝนหลวง	จังหวัดที่มีรายงานฝนตก
1) หน่วยฯ ขอนแก่น	ขอนแก่น เลย สกลนคร หนองบัวลำภู อุดรธานี กาฬสินธุ์
2) หน่วยฯ อุดรธานี	บึงกาฬ นครพนม หนองคาย มุกดาหาร ร้อยเอ็ด* ยโสธร* ชัยภูมิ* นครราชสีมา* มหาสารคาม* (รวม 15 จังหวัด)

หมายเหตุ * ศูนย์ฯ ภาคตะวันออกเฉียงเหนือ (ตอนบน) บูรณาการปฏิบัติการให้ความช่วยเหลือพื้นที่ในภาคอื่น

★ เชื้อนที่ได้รับประโยชน์จากการปฏิบัติการฝนหลวง

■ พื้นที่ฝนตกจากการปฏิบัติการฝนหลวง

แผนการเพิ่มปริมาณน้ำต้นทุนในเขื่อนและอ่างเก็บน้ำจากการปฏิบัติการฝนหลวง ภาคตะวันออกเฉียงเหนือ (ตอนบน) (1 – 17 มิถุนายน 2563)

เขื่อนขนาดใหญ่ (เขื่อนที่ปฏิบัติการ/เขื่อนทั้งหมด) (5 / 5 เขื่อน)	ปริมาณน้ำกักเก็บ (ร้อยละ)	ปริมาณความต้องการน้ำ จากกรมชลประทาน (ล้าน ลบ.ม.) (1 มิ.ย. – 30 ก.ย. 2563)	การเพิ่มปริมาณน้ำต้นทุนจากการ ปฏิบัติการฝนหลวง (ล้าน ลบ.ม.)	จำนวนวันปฏิบัติการ (วัน)
น้ำพุง	22.10	2.00	0.14	3
อุบลรัตน์	13.18	45.00	4.90	8
ห้วยหลวง	19.49	5.00	0.37	6
น้ำอูน	37.13	13.00	1.30	2
ลำปาว	32.71	75.00	3.19	1
รวม	-	146.00	9.90	
อ่างเก็บน้ำขนาดกลาง (- / 104 อ่างเก็บน้ำ)				
	-	-	-	-
รวม		146.00	9.90	

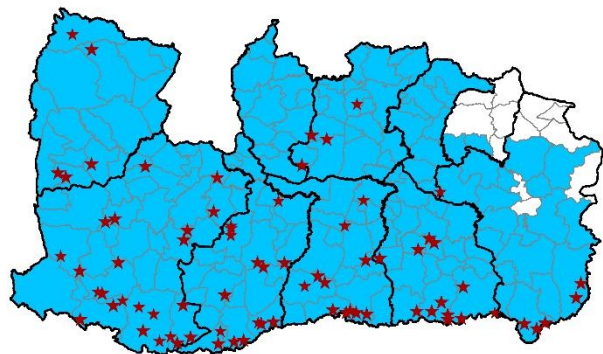
หมายเหตุ * ปฏิบัติการฝนหลวง แต่ไม่มีปริมาณน้ำไหลเข้า

** ไม่ได้ปฏิบัติการฝนหลวง

ภาคตะวันออกเฉียงเหนือ (ตอนล่าง)

ผลการปฏิบัติการฝนหลวง

ระหว่างวันที่ 3 กุมภาพันธ์ – 17 มิถุนายน 2563



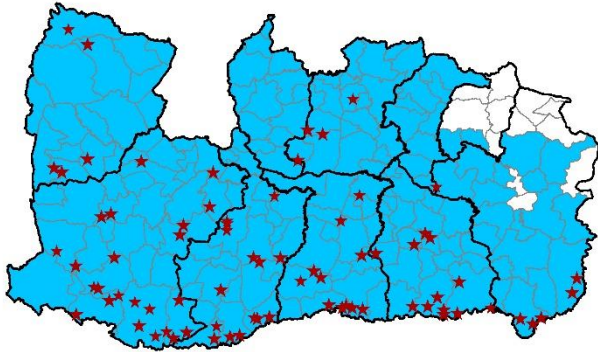
- วันขึ้นปฏิบัติการฝนหลวง รวม 91 วัน
- มีวันฝนตกจากการปฏิบัติการฝนหลวงคิดเป็นร้อยละ 89.01
- ขึ้นปฏิบัติการรวม 477 เที่ยวบิน (697:01 ชั่วโมงบิน)
 - การกักป้องกันและแก้ไขภัยแล้ง มีพื้นที่การเกษตรที่ได้รับประโยชน์จากการปฏิบัติการฝนหลวงจำนวน 42.69 ล้านไร่
 - การกักเติมน้ำต้นทุนให้เขื่อนกักเก็บน้ำ ระหว่างวันที่ 3 ก.พ.-31 พ.ค. 2563 จำนวน 62 เขื่อน แพน 8.70 ล้าน ลบ.ม. ผล 8.321 ล้าน ลบ.ม.
 - การกักเติมน้ำต้นทุนให้เขื่อนกักเก็บน้ำ ระหว่างวันที่ 1 มิ.ย.-17 มิ.ย. 2563 จำนวน 37 เขื่อน แพน 260.00 ล้าน ลบ.ม. ผล 3.769 ล้าน ลบ.ม.

★ เขื่อนที่ได้รับประโยชน์จากการปฏิบัติการฝนหลวง

■ พื้นที่ฝนตกจากการปฏิบัติการฝนหลวง

ภาคตะวันออกเฉียงเหนือ (ตอนล่าง)

ผลการปฏิบัติการฝนหลวง ระหว่างวันที่ 3 กุมภาพันธ์ – 17 มิถุนายน 2563



หน่วยปฏิบัติการฝนหลวง	จังหวัดที่มีรายงานฝนตก
1) หน่วยฯ บุรีรัมย์ (3 ก.พ. - 31 พ.ค. 2563)	บุรีรัมย์ นครราชสีมา ศรีสะเกษ อุบลราชธานี สุรินทร์ ร้อยเอ็ด ยโสธร มหาสารคาม ชัยภูมิ อำนาจเจริญ สระบุรี*
2) หน่วยฯ อุบลราชธานี (17 ก.พ. - 31 มี.ค. 2563)	ปราจีนบุรี* สระแก้ว*
3) หน่วยฯ นครราชสีมา	(รวม 13 จังหวัด)
4) หน่วยฯ สุรินทร์	

หมายเหตุ * ศูนย์ฯ ภาคตะวันออกเฉียงเหนือ (ตอนล่าง) บูรณาการปฏิบัติการให้ความช่วยเหลือพื้นที่ในภาคอื่น

★ เชื้อนที่ได้รับประโยชน์จากการปฏิบัติการฝนหลวง

■ พื้นที่ฝนตกจากการปฏิบัติการฝนหลวง

แผนการเพิ่มปริมาณน้ำต้นทุนในเขื่อนและอ่างเก็บน้ำจากการปฏิบัติการฝนหลวง ภาคตะวันออกเฉียงเหนือ (ตอนล่าง) (1 – 17 มิถุนายน 2563)

เขื่อนขนาดใหญ่ (เขื่อนที่ปฏิบัติการ/เขื่อนทั้งหมด) (6 / 7 เขื่อน)	ปริมาณน้ำกักเก็บ (ร้อยล.)	ปริมาณความต้องการน้ำ จากกรมชลประทาน (ล้าน ลบ.ม.) (1 มิ.ย. – 30 ก.ย. 2563)	การเพิ่มปริมาณน้ำต้นทุนจากการ ปฏิบัติการฝนหลวง (ล้าน ลบ.ม.)	จำนวนวันปฏิบัติการ (วัน)
จุฬาภรณ์	26.75	7.00	0.84	4
สิรินธร**	50.60	200.00	0.00**	-
ลำตะคอง	28.39	15.00	0.76	8
ลำพระเพลิง	9.31	9.00	0.40	5
มูลบন	17.15	7.00	0.15	4
ลำแจะ	13.56	15.00	0.72	5
ลำนางรอง	14.79	7.00	0.08	5
รวม	-	260.00	2.95	

หมายเหตุ * ปฏิบัติการฝนหลวง แต่ไม่มีปริมาณน้ำไหลเข้า

** ไม่ได้ปฏิบัติการฝนหลวง

แผนการเพิ่มปริมาณน้ำต้นทุนในเขื่อนและอ่างเก็บน้ำจากการปฏิบัติการฝนหลวง ภาคตะวันออกเฉียงเหนือ (ตอนล่าง) (1 – 17 มิถุนายน 2563)

อ่างเก็บน้ำขนาดกลาง (31 / 114 อ่างเก็บน้ำ)	ปริมาณน้ำกักเก็บ (ร้อยละ)	ปริมาณความต้องการน้ำ จากกรมชลประทาน (ล้าน ลบ.ม.) (1 มิ.ย. – 30 ก.ย. 2563)	การเพิ่มปริมาณน้ำต้นทุนจากการ ปฏิบัติการฝนหลวง (ล้าน ลบ.ม.)	จำนวนวันปฏิบัติการ (วัน)
ห้วยยาง(บร.) ห้วยตาเขียว ห้วยตลาด ห้วยจรเข้มาก ห้วยเมฆา คลองมะนาว ห้วยชีหนู ห้วยน้อย ห้วยใหญ่(บร.) ห้วยตะโก ลำปลายมาศ ลำสำลาย ห้วยเตย ลำเชียงสา บ้านสันกำแพง ห้วยบ้านยาง ห้วยยาง(นม.) ห้วยบะอีแตน ห้วยซำประดู่ ลำเชียงไกร(ตอนล่าง) หนองก๊ก ห้วยยางพะไล ห้วยบง ห้วยสะกาด ลำฉมวก ห้วยทับคร้ว ห้วยเพ็ญยก ห้วยหิน(นม.) ห้วยตาเขียว ห้วยกุ่ม ลำตะโค่ง		-	0.819	12
รวม		260.00	3.769	

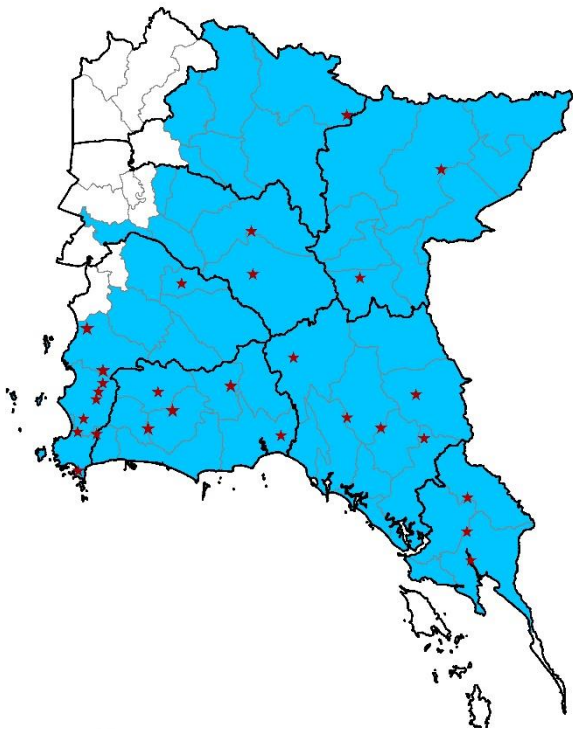
หมายเหตุ * ปฏิบัติการฝนหลวง แต่ไม่มีปริมาณน้ำไหลเข้า
** ไม่ได้ปฏิบัติการฝนหลวง

ภาคตะวันออก

ผลการปฏิบัติการฝนหลวง

ระหว่างวันที่ 3 กุมภาพันธ์ – 17 มิถุนายน 2563

- วันขึ้นปฏิบัติการฝนหลวง รวม 94 วัน
- มีวันฝนตกจากการปฏิบัติการฝนหลวงคิดเป็นร้อยละ 94.68
- ขึ้นปฏิบัติการ รวม 454 เที่ยวบิน (699:30 ชั่วโมงบิน)
 - การกิจป้องกันและแก้ไขภัยแล้ง มีพื้นที่การเกษตรที่ได้รับประโยชน์จากการปฏิบัติการฝนหลวงจำนวน 18.50 ล้านไร่
 - การกิจเติมน้ำต้นทุนให้เขื่อนกักเก็บน้ำ ระหว่างวันที่ 3 ก.พ.-31 พ.ค. 2563 จำนวน 28 เขื่อน แพน 16.00 ล้าน ลบ.ม. ผล 17.134 ล้าน ลบ.ม.
 - การกิจเติมน้ำต้นทุนให้เขื่อนกักเก็บน้ำ ระหว่างวันที่ 1 มิ.ย.-17 มิ.ย. 2563 จำนวน 11 เขื่อน แพน 75.00 ล้าน ลบ.ม. ผล 6.217 ล้าน ลบ.ม.

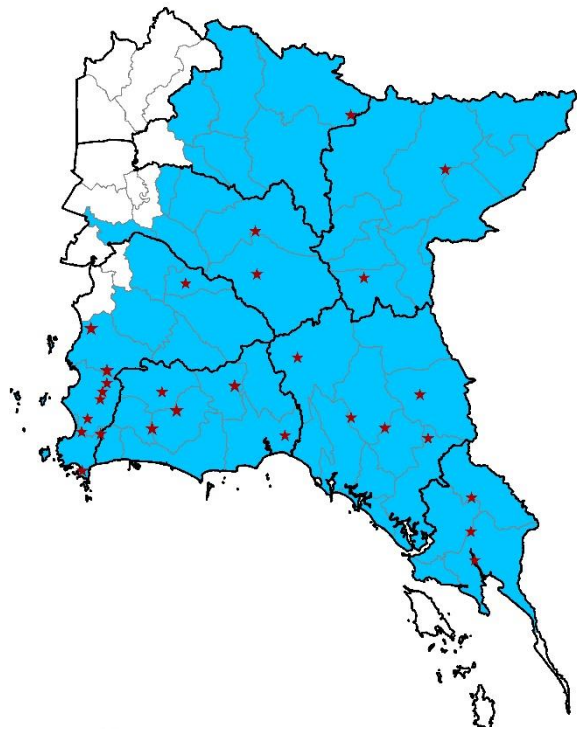


★ เขื่อนที่ได้รับประโยชน์จากการปฏิบัติการฝนหลวง

■ พื้นที่ฝนตกจากการปฏิบัติการฝนหลวง

ภาคตะวันออก

ผลการปฏิบัติการฝนหลวง ระหว่างวันที่ 3 กุมภาพันธ์ – 17 มิถุนายน 2563



★ เชื้อนที่ได้รับประโยชน์จากการปฏิบัติการฝนหลวง

■ พื้นที่ฝนตกจากการปฏิบัติการฝนหลวง

หน่วยปฏิบัติการฝนหลวง	จังหวัดที่มีรายงานฝนตก
1) หน่วยฯ ระยอง 2) หน่วยฯ จันทบุรี (1 เม.ย. – 31 พ.ค. 2563)	ระยอง ชลบุรี จันทบุรี ฉะเชิงเทรา ตราด ปราจีนบุรี สระแก้ว (รวม 7 จังหวัด)

แผนการเพิ่มปริมาณน้ำต้นทุนในเขื่อนและอ่างเก็บน้ำจากการปฏิบัติการฝนหลวง ภาคตะวันออก (1 – 17 มิถุนายน 2563)

เขื่อนขนาดใหญ่ (เขื่อนที่ปฏิบัติการ/เขื่อนทั้งหมด) (3 / 6 เขื่อน)	ปริมาณน้ำกักเก็บ (ร้อยละ)	ปริมาณความต้องการน้ำ จากกรมชลประทาน (ล้าน ลบ.ม.) (1 มิ.ย. – 30 ก.ย. 2563)	การเพิ่มปริมาณน้ำต้นทุนจากการ ปฏิบัติการฝนหลวง (ล้าน ลบ.ม.)	จำนวนวันปฏิบัติการ (วัน)
ขุนด่านปราการชล**	12.59	5.00	0.00**	-
คลองสีษียด	11.04	20.00	0.85	2
บางพระ**	15.36	7.00	0.00**	-
หนองปลาไหล	29.97	10.00	1.35	1
ประแสร์	8.28	25.00	1.27	5
นฤปดิษฐ์จินดา**	23.39	8.00	0.00**	-
รวม	-	75.00	3.47	

หมายเหตุ * ปฏิบัติการฝนหลวง แต่ไม่มีปริมาณน้ำไหลเข้า

** ไม่ได้ปฏิบัติการฝนหลวง

แผนการเพิ่มปริมาณน้ำต้นทุนในเขื่อนและอ่างเก็บน้ำจากการปฏิบัติการฝนหลวง ภาคตะวันออก (1 – 17 มิถุนายน 2563)

อ่างเก็บน้ำขนาดกลาง (8 / 51 อ่างเก็บน้ำ)	ปริมาณน้ำกักเก็บ (ร้อยละ)	ปริมาณความต้องการน้ำ จากกรมชลประทาน (ล้าน ลบ.ม.) (1 มิ.ย. – 30 ก.ย. 2563)	การเพิ่มปริมาณน้ำต้นทุนจากการ ปฏิบัติการฝนหลวง (ล้าน ลบ.ม.)	จำนวนวันปฏิบัติการ (วัน)
คลองศาลทราย คลองพระพุทธร คลองใหญ่ คลองหลวงรัชชโลทร คลองพระสะทึง พลวง คลองประแกด คีรีธาร	-	-	2.747	11
รวม		75.00	6.217	

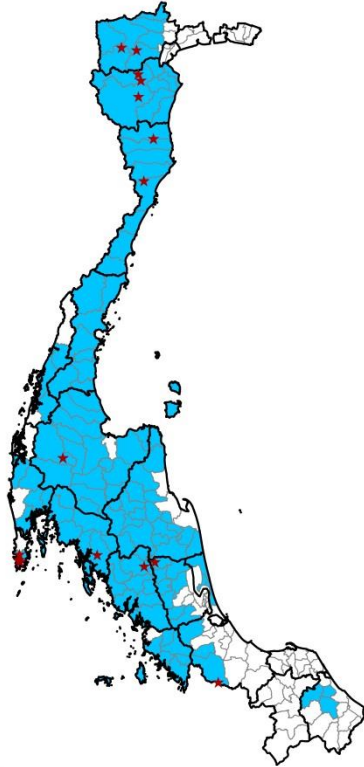
หมายเหตุ * ปฏิบัติการฝนหลวง แต่ไม่มีปริมาณน้ำไหลเข้า

** ไม่ได้ปฏิบัติการฝนหลวง

ภาคใต้

ผลการปฏิบัติการฝนหลวง

ระหว่างวันที่ 3 กุมภาพันธ์ – 17 มิถุนายน 2563



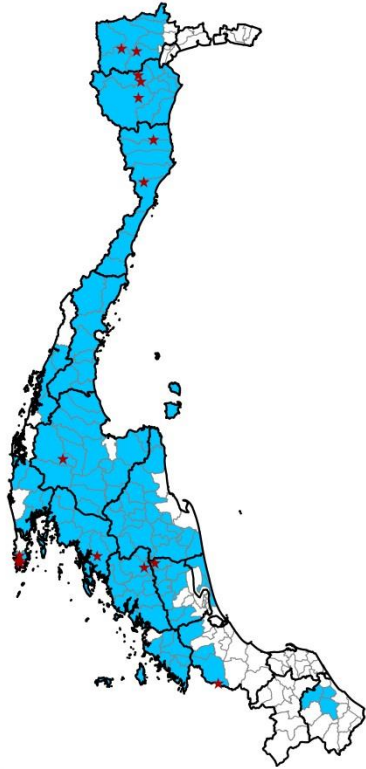
- วันขึ้นปฏิบัติการฝนหลวง รวม 109 วัน
- มีวันฝนตกจากการปฏิบัติการฝนหลวงคิดเป็นร้อยละ 93.52
- ขึ้นปฏิบัติการ รวม 342 เที่ยวบิน (494:53 ชั่วโมงบิน)
 - การกิจป้องกันและแก้ไขภัยแล้ง มีพื้นที่การเกษตรที่ได้รับประโยชน์จากการปฏิบัติการฝนหลวงจำนวน 28.19 ล้านไร่
 - การกิจบรรเทาปัญหาหมอกควันและไฟป่าช่วยเหลือทั้งสิ้น 2 จังหวัด ได้แก่ เพชรบุรี ราชบุรี
 - การกิจเติมน้ำต้นทุนให้เขื่อนกักเก็บน้ำ ระหว่างวันที่ 3 ก.พ.-31 พ.ค. 2563 จำนวน 14 เขื่อน แพน 86.00 ล้าน ลบ.ม. ผล 76.054 ล้าน ลบ.ม.
 - การกิจเติมน้ำต้นทุนให้เขื่อนกักเก็บน้ำ ระหว่างวันที่ 1 มิ.ย.-17 มิ.ย. 2563 จำนวน 4 เขื่อน แพน 234.00 ล้าน ลบ.ม. ผล 15.384 ล้าน ลบ.ม.

★ พื้นที่ที่ได้รับประโยชน์จากการปฏิบัติการฝนหลวง

■ พื้นที่ฝนตกจากการปฏิบัติการฝนหลวง

ภาคใต้

ผลการปฏิบัติการฝนหลวง ระหว่างวันที่ 3 กุมภาพันธ์ – 17 มิถุนายน 2563



★ เชื้อนที่ได้รับประโยชน์จากการปฏิบัติการฝนหลวง

พื้นที่ฝนตกจากการปฏิบัติการฝนหลวง

หน่วยปฏิบัติการฝนหลวง	จังหวัดที่มีรายงานฝนตก
1) หน่วยฯ สุราษฎร์ธานี	นครศรีธรรมราช สงขลา สุราษฎร์ธานี พังงา กระบี่
2) หน่วยฯ หัวหิน (17 ก.พ. – 31 พ.ค. 2563)	เพชรบุรี ราชบุรี ตรัง สตูล พัทลุง ประจวบคีรีขันธ์ ระนอง
3) หน่วยฯ ชุมพร	ชุมพร ภูเก็ต นราธิวาส
4) หน่วยฯ สงขลา	(รวม 15 จังหวัด)

แผนการเพิ่มปริมาณน้ำต้นทุนในเขื่อนและอ่างเก็บน้ำจากการปฏิบัติการฝนหลวง ภาคใต้ (1 – 17 มิถุนายน 2563)

เขื่อนขนาดใหญ่ (เขื่อนที่ปฏิบัติการ/เขื่อนทั้งหมด) (1 / 4 เขื่อน)	ปริมาณน้ำกักเก็บ (ร้อยละ)	ปริมาณความต้องการน้ำ จากกรมชลประทาน (ล้าน ลบ.ม.) (1 มิ.ย. – 30 ก.ย. 2563)	การเพิ่มปริมาณน้ำต้นทุนจากการ ปฏิบัติการฝนหลวง (ล้าน ลบ.ม.)	จำนวนวันปฏิบัติการ (วัน)
รัชชประภา	49.10	170.00	15.08	4
บางลาง**	66.64	35.00	0.00**	-
แก่งกระจาน**	28.00	16.00	0.00**	-
ปราณบุรี**	26.51	13.00	0.00**	-
รวม	-	234.00	15.08	
อ่างเก็บน้ำขนาดกลาง (3 / 43 อ่างเก็บน้ำ)				
ชีภูป่าหวาย ห้วยสำนักไม้เต็ง ห้วยน้ำเขียว	-	-	0.304	3
รวม		234.00	15.384	

หมายเหตุ * ปฏิบัติการฝนหลวง แต่ไม่มีปริมาณน้ำไหลเข้า
** ไม่ได้ปฏิบัติการฝนหลวง

ขอบคุณครับ